

**GEZ**

# KARTA ADRESOWA ZABYTKU NIERUCHOMEGO

3. Miejscowość

**ZAKRZEWO**

1. Nazwa

**cmentarz**

2. Czas powstania

**k. XIX w.**

4. Adres

Zakrzewo  
13-200 Działdowo

5. Przynależność administracyjna

**województwo:**  
warmińsko-mazurskie

**powiat:**  
działdowski

**gmina:**  
Działdowo

6. Formy ochrony  
**Ustawa z d. 23.07.2003 o  
ochronie zabytków i opiece  
nad zabytkami (art. 7)**

- wpis do rejestru zabytków:

.....  
- ustalenia ochrony w MPZP  
Gminy Działdowo - Uchwała nr  
V/27/03 Rady Gminy Działdowo  
z d. 21.02.2003

**Ustawa z d. 07.07.1994 Prawo  
budowlane (art. 39. ust. 3)**

- Gminna Ewidencja Zabytków

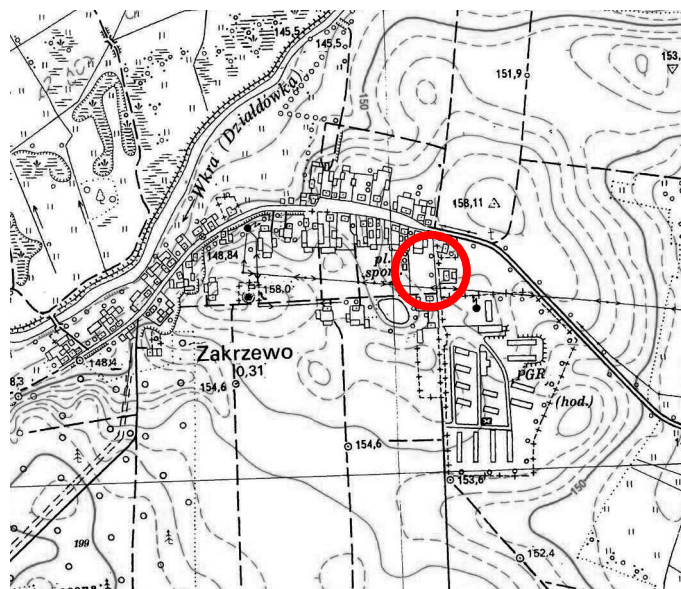
7. Opracowanie karty adresowej

autor: Anna Majewska

data: listopad 2012r.

podpis:

8. Fotografia z opisem wskazującym orientację albo mapa z zaznaczonym stanowiskiem archeologicznym



9. Fotografia dodatkowa

10. Opis architektoniczny

Cmentarz ewangelicki o powierzchni 0,5 ha, położony na skraju wsi, we wschodniej części obok szkoły (Obręb Zakrzewo, działka nr 111). Zachowane relikty nagrobków, na skraju szpaler lip. Ostatnie pochówki miały miejsce w latach 1942-1945.

11. Stan zachowania

Układ cmentarza nieczytelny, nagrobki zdewastowane.

12. Historia miejscowości lub obiektu

Wieś lokowana w 1371r., kiedy to wielki mistrz Winrych von Kniprode nadał Piotrowi i Nikoszowi 12 włók na prawie chełmińskim oraz Marcinkowi i Maćkowi po 12 włók na prawie chełmińskim w Pawlinie. W tym samym roku pomiary wykazały 8 włók nadwyżki. Ziemię tę podzielono między Piotra, Nikosza i Marcinka. W kolejnym przywileju wieś figuruje już pod nazwą Zakrzewo. W 1405r. komtur ostródzki Fryderyk von Zollern nadał 15 morgów ziemi, położonej nad Działdówką Hanuszowi z Kozłowa. W XVIIw. we wsi mieszkały rodziny Rejtanów, Pielgrzymkich i Przyciszewskich.

13. Uwagi

Cmentarz wymaga uporządkowania i oznaczenia w terenie jako miejsce pamięci oraz objęcia ochroną prawną poprzez wpis do rejestru.