

GEZ

KARTA ADRESOWA ZABYTKU NIERUCHOMEGO

3. Miejscowość

ZAKRZEWO

1. Nazwa

szkoła II (ob. budynek mieszkalny)

2. Czas powstania

XIX/XX w.

8. Fotografia z opisem wskazującym orientację albo mapa z zaznaczonym stanowiskiem archeologicznym

4. Adres

Zakrzewo 43
13-200 Działdowo

5. Przynależność administracyjna

województwo:
warmińsko-mazurskie

powiat:
działdowski

gmina:
Działdowo

6. Formy ochrony
**Ustawa z d. 23.07.2003 o
ochronie zabytków i opiece
nad zabytkami (art. 7)**

- wpis do rejestru zabytków:

.....
- ustalenia ochrony w MPZP
Gminy Działdowo - Uchwała nr
V/27/03 Rady Gminy Działdowo
z d. 21.02.2003

**Ustawa z d. 07.07.1994 Prawo
budowlane (art. 39. ust. 3)**

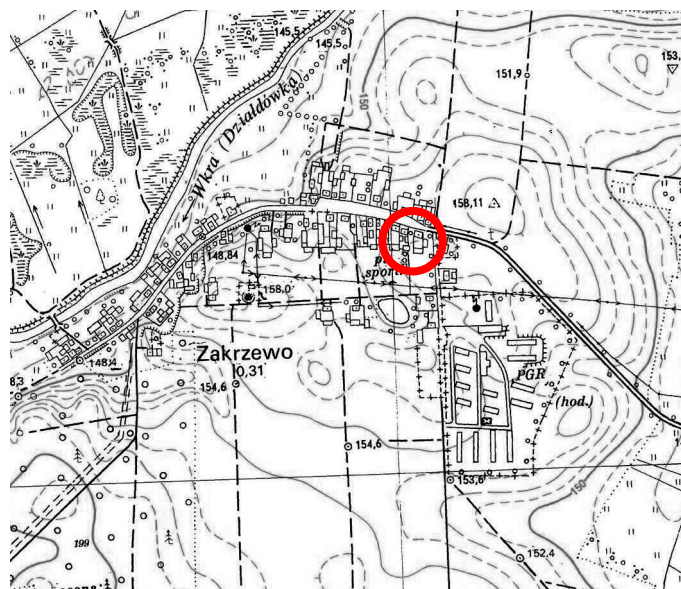
- Gminna Ewidencja Zabytków

7. Opracowanie karty adresowej

autor: Anna Majewska

data: listopad 2012r.

podpis:



9. Fotografia dodatkowa



10. Opis architektoniczny

Budynek wolnostojący, założony na planie prostokąta, 1-kondygnacyjny, z wystawką -pseudoryzalitem. Murowany, tynkowany, na podmurówce z kamienia polnego. Warstwa wyrównawcza z cegły układanej w rolkę. Dachy łamane; w bryle głównej naczółkowy, w wystawce dwuspadowy, kryty dachówką ceramiczną, holenderką. Otwory okienne i drzwiowe o wykroju prostokątnym. Detal architektoniczny w postaci gzymsu podokapowego. W przyziemiu pseudoryzalitu opaski wokół okien w formie łuku Tudorów w nadprożu. Portal w formie wydatnego nadproża z półkolistym przepruciem. Okna skrzynkowe, półskrzynkowe oraz krosnowe. Dwudzielne, czteroskrzydłowe, drewniane. W bryle zasadniczej typu polskiego. Ślemię w 1/2 wysokości. Dodatkowo w szczycie 1/4 koła. Drzwi drewniane z nadświetlem, dwuskrzydłowe. Płycinowo-ramowe z przeszkleniem w górnej partii skrzydeł. Nadświetle wydzielone belką nadproża.

11. Stan zachowania

Zachowana bryła, częściowo artykulacja oraz materiał wykonania budynku. Częściowo wtórna stolarka otworowa.

12. Historia miejscowości lub obiektu

Wieś lokowana w 1371r., kiedy to wielki mistrz Winrych von Kniprode nadał Piotrowi i Nikoszowi 12 włók na prawie chełmińskim oraz Marcinkowi i Maćkowi po 12 włók na prawie chełmińskim w Pawlinie. W tym samym roku pomiary wykazały 8 włók nadwyżki. Ziemię tę podzielono między Piotra, Nikosza i Marcinka. W kolejnym przywileju wieś figuruje już pod nazwą Zakrzewo. W 1405r. komtur ostródzki Fryderyk von Zollern nadał 15 morgów ziemi, położonej nad Działdówką Hanuszowi z Kozłowa. W XVIIw. we wsi mieszkaly rodziny Rejtanów, Pielgrzymskich i Przyciszewskich. W dobie reformacji zaczęto zakładać szkoły we wsiach. W 1717r. wprowadzono obowiązkowe nauczanie dzieci od szóstego roku życia. Za naukę dzieci ubogich płaciła gmina, a dzieci służby - chlebodawcy. Szkół było mało, dlatego przystąpiono do organizowania nowych szkół wiejskich. Do 1742r. w wielu wsiach powstały tzw. szkoły królewskie między innymi w Zakrzewie.

13. Uwagi

Ze względu na wartości historyczno-kulturowe dokumentujące typ zabudowy regionalnej, obiekt należało ująć w wojewódzkiej ewidencji zabytków, ponadto obiekt powinien być objęty ochroną prawną poprzez wpis do rejestru.