

GEZ

KARTA ADRESOWA ZABYTKU NIERUCHOMEGO

3. Miejscowość

ZAKRZEWO

1. Nazwa

budynek gospodarczy

2. Czas powstania

XIX/XX w.

8. Fotografia z opisem wskazującym orientację albo mapa z zaznaczonym stanowiskiem archeologicznym

4. Adres

Zakrzewo 34
13-200 Działdowo

5. Przynależność administracyjna

województwo:
warmińsko-mazurskie

powiat:
działdowski

gmina:
Działdowo

6. Formy ochrony
**Ustawa z d. 23.07.2003 o
ochronie zabytków i opiece
nad zabytkami (art. 7)**

- wpis do rejestru zabytków:

.....
- ustalenia ochrony w MPZP
Gminy Działdowo - Uchwała nr
V/27/03 Rady Gminy Działdowo
z d. 21.02.2003

**Ustawa z d. 07.07.1994 Prawo
budowlane (art. 39. ust. 3)**

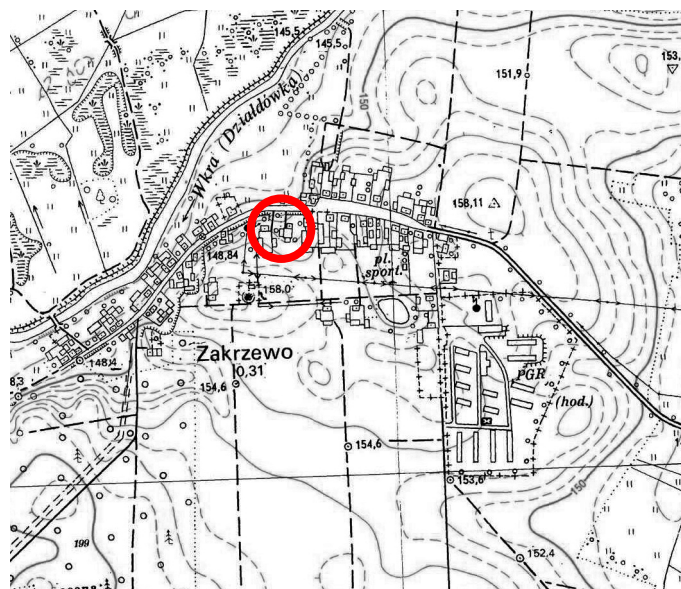
- Gminna Ewidencja Zabytków

7. Opracowanie karty adresowej

autor: Anna Majewska

data: listopad 2012r.

podpis:



9. Fotografia dodatkowa

10. Opis architektoniczny

Budynek wolnostojący. Założony na planie prostokąta, 1-kondygnacyjny ze ścianką kolankową. Murowany z cegły ceramicznej, licowej, tynkowany. Dach dwuspadowy kryty dachówką ceramiczną, karpiówką. Otwory okienne i drzwiowe o wykroju prostokątnym, w części zamknięte odcinkowo. Detal architektoniczny w postaci gzymsu z cegły układanej w rąb, wydzielającego szczyty, odcinkowych gzymsów w nadprożach. Skośny gzyms podokapowy. Fryz kostkowy akcentujący szczyty, odcinkowo zachodzi na elewacje szczytowe. W szczycie wąska blenda w kształcie krzyża łacińskiego. Okna metalowe, wielokwaterowe, drzwi i wrota – deskowe, na zawiasach pasowych.

11. Stan zachowania

Zachowana historyczna bryła i kształt budynku oraz materiał wykonania. Wtórnie tynkowane elewacje, zmienione częściowo wykreje przepuć.

12. Historia miejscowości lub obiektu

Wieś lokowana w 1371r., kiedy to wielki mistrz Winrych von Kniprode nadał Piotrowi i Nikoszowi 12 włók na prawie chełmińskim oraz Marcinkowi i Maćkowi po 12 włók na prawie chełmińskim w Pawlinie. W tym samym roku pomiary wykazały 8 włók nadwyżki. Ziemię tę podzielono między Piotra, Nikosza i Marcinka. W kolejnym przywileju wieś figuruje już pod nazwą Zakrzewo. W 1405r. komtur ostródzki Fryderyk von Zollern nadał 15 morgów ziemi, położonej nad Działdówką Hanuszowi z Kozłowa. W XVIIw. we wsi mieszkaly rodziny Rejtanów, Pielgrzymskich i Przyciszewskich.

13. Uwagi

Ze względu na wartości historyczno-kulturowe dokumentujące typ zabudowy regionalnej w układzie siedliskowym, obiekt należało ująć w gminnej ewidencji zabytków.