

**GEZ**

# KARTA ADRESOWA ZABYTKU NIERUCHOMEGO

3. Miejscowość

**ZAKRZEWO**

1. Nazwa

**budynek mieszkalny**

2. Czas powstania

**1914-1916**

8. Fotografia z opisem wskazującym orientację albo mapa z zaznaczonym stanowiskiem archeologicznym

4. Adres

Zakrzewo 10  
13-200 Działdowo

5. Przynależność administracyjna

**województwo:**  
warmińsko-mazurskie

**powiat:**  
działdowski

**gmina:**  
Działdowo

6. Formy ochrony  
**Ustawa z d. 23.07.2003 o  
ochronie zabytków i opiece  
nad zabytkami (art. 7)**

- wpis do rejestru zabytków:

.....  
- ustalenia ochrony w MPZP  
Gminy Działdowo - Uchwała nr  
V/27/03 Rady Gminy Działdowo  
z d. 21.02.2003

**Ustawa z d. 07.07.1994 Prawo  
budowlane (art. 39. ust. 3)**

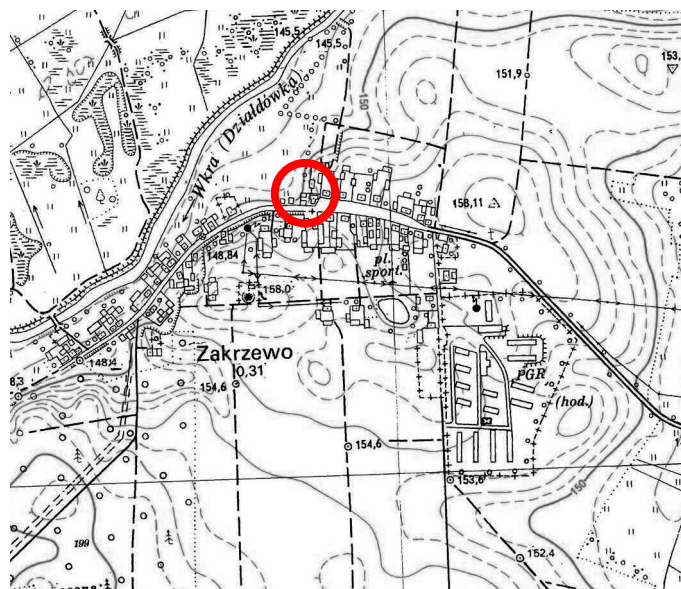
- Gminna Ewidencja Zabytków

7. Opracowanie karty adresowej

autor: Anna Majewska

data: listopad 2012r.

podpis:



9. Fotografia dodatkowa



10. Opis architektoniczny

Budynek wolnostojący, dwubryłowy, założony na planie litery „L”, 1-kondygnacyjny, ze ścianką kolankową i częściowo użytkowym poddaszem. Murowany, tynkowany, wzniesiony na kamiennej podmurówce. Dachy dwuspadowe kryte dachówką ceramiczną, karpiówką, układaną w koronkę. Otwory okienne i drzwiowe o wykroju prostokątnym. Detal architektoniczny w postaci uskokowego gzymsu podokapowego oraz wydzielającego ściankę kolankową jednej z brył. Dodatkowo ścianka kolankowa dekorowana kartuszem z inicjałami oraz girlandami z festonami. Motyw grlandy umieszczony również w szycie budynku. Ponadto odcinkowe gzymsy w nadprożach i wydatne ławy okienne. Okna PCV, dwudzielne, dwuskrzydłowe. Drzwi drewniane płycinowo-ramowe z nadświetlem.

11. Stan zachowania

Zachowana historycznie rozbudowana bryła, artykulacja i materiał wykonania budynku. Wymienione okna i drzwi. Wtórne daszki w elewacji frontowej.

12. Historia miejscowości lub obiektu

Wieś lokowana w 1371r., kiedy to wielki mistrz Winrych von Kniprode nadał Piotrowi i Nikoszowi 12 włók na prawie chełmińskim oraz Marcinkowi i Maćkowi po 12 włók na prawie chełmińskim w Pawlinie. W tym samym roku pomiary wykazały 8 włók nadwyżki. Ziemię tę podzielono między Piotra, Nikosza i Marcinka. W kolejnym przywileju wieś figuruje już pod nazwą Zakrzewo. W 1405r. komtur ostródzki Fryderyk von Zollern nadał 15 morgów ziemi, położonej nad Działdówką Hanuszowi z Kozłowa. W XVIIw. we wsi mieszkaly rodziny Rejtanów, Pielgrzymkich i Przyciszewskich.

13. Uwagi

Ze względu na wartości historyczno-kulturowe dokumentujące typ zabudowy regionalnej, obiekt ujęty w wojewódzkiej ewidencji zabytków.