

**GEZ**

# KARTA ADRESOWA ZABYTKU NIERUCHOMEGO

3. Miejscowość

**WYSOKA**

1. Nazwa

**budynek mieszkalny**

2. Czas powstania

**pocz. XX w.**

8. Fotografia z opisem wskazującym orientację albo mapa z zaznaczonym stanowiskiem archeologicznym

4. Adres

Wysoka 9/10  
13-200 Działdowo

5. Przynależność administracyjna

**województwo:**  
warmińsko-mazurskie

**powiat:**  
działdowski

**gmina:**  
Działdowo

6. Formy ochrony  
**Ustawa z d. 23.07.2003 o  
ochronie zabytków i opiece  
nad zabytkami (art. 7)**

- wpis do rejestru zabytków:

.....  
- ustalenia ochrony w MPZP  
Gminy Działdowo - Uchwała nr  
V/27/03 Rady Gminy Działdowo  
z d. 21.02.2003

**Ustawa z d. 07.07.1994 Prawo  
budowlane (art. 39. ust. 3)**

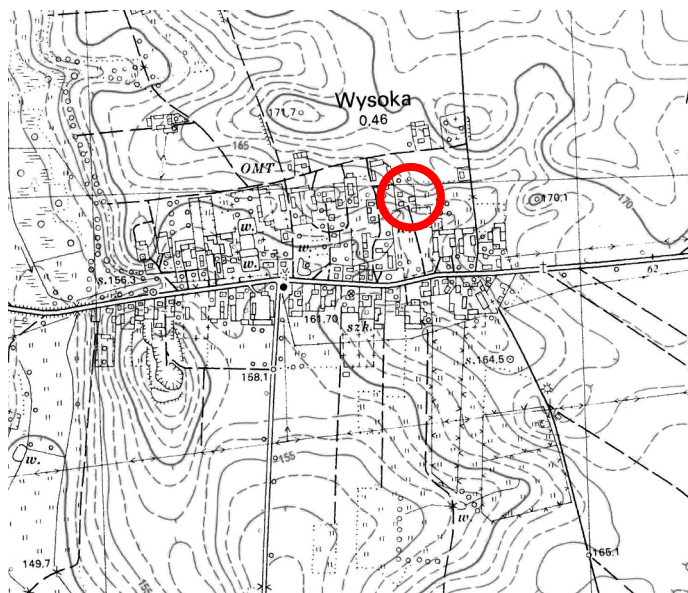
- Gminna Ewidencja Zabytków

7. Opracowanie karty adresowej

autor: Anna Majewska

data: listopad 2012r.

podpis:



9. Fotografia dodatkowa

10. Opis architektoniczny

Budynek wolnostojący, założony na planie prostokąta, 1-kondygnacyjny ze ścianką kolankową, z częściowo użytkowym poddaszem. Murowany, tynkowany, wzniesiony na kamiennej podmurówce. Dach dwuspadowy kryty eternitem. Otwory okienne i drzwiowe o wykroju prostokątnym. Detal architektoniczny w postaci gzymsu wydzielającego szczyty i ścianki kolankowe, gzymsu podokapowego zachodzącego odcinkowo na elewacje szczytowe, przechodzące w obramowania szczytów. Wokół okien opaski okienne, akcentowane parapety. Wejście ujęte lizenami wspierającymi trójkątny naczółek. Okna drewniane, dwudzielne, czteroskrzydłowe, ze stałym ślemieniem. Skrzynkowe, półskrzynkowe i krosnowe (w szczytach i ściance kolankowej). Dolna skrzydła dzielone poziomą szczebliną na dwie kwatery. W ściance kolankowej okienka z dekorowaną listwą przymykową. Drzwi drewniane płycinowo-ramowe z nadświetlem.

11. Stan zachowania

Zachowana bryła, artykulacja i materiał wykonania budynku. Wtórne pokrycie dachu, przybudówki przy wejściach do lokali mieszkalnych od strony elewacji podwórzowej. Jednostkowo wymienione okna, wtórne otwory wejściowe w elewacji podwórzowej.

12. Historia miejscowości lub obiektu

Początkowo były tu dobra krzyżackie na 60 włókach. Wieś Wysoka (*Hohendorf*) powstała w 1372r. i została zasiedlona ludnością niemiecką. W 1410r. stacjonowały tu wojska Władysława Jagiełły. W 1439r. dobra przeszły drogą zamiany w ręce Mikołaja Wildenau z Kozłowa. W 1455r. należały do Jana Głuchowskiego, który oddał sołectwo Wawrzyńcowi wraz z 6 włókami na prawie chełmińskim. Od XVw. istniał kościół, później zniszczony. W 1792r. istniał młyn.

13. Uwagi

Ze względu na wartości historyczno-kulturowe dokumentujące typ zabudowy regionalnej, obiekt należało ująć w wojewódzkiej ewidencji zabytków.