

GEZ

# KARTA ADRESOWA ZABYTKU NIERUCHOMEGO

3. Miejscowość

**WYSOKA**

1. Nazwa

**budynek gospodarczy**

2. Czas powstania

**XIX/XX w.**

8. Fotografia z opisem wskazującym orientację albo mapa z zaznaczonym stanowiskiem archeologicznym

4. Adres

Wysoka 54  
13-200 Działdowo

5. Przynależność administracyjna

**województwo:**  
warmińsko-mazurskie

**powiat:**  
działdowski

**gmina:**  
Działdowo

6. Formy ochrony  
**Ustawa z d. 23.07.2003 o  
ochronie zabytków i opiece  
nad zabytkami (art. 7)**

- wpis do rejestru zabytków:

.....  
- ustalenia ochrony w MPZP  
Gminy Działdowo - Uchwała nr  
V/27/03 Rady Gminy Działdowo z  
d. 21.02.2003

**Ustawa z d. 07.07.1994 Prawo  
budowlane (art. 39. ust. 3)**

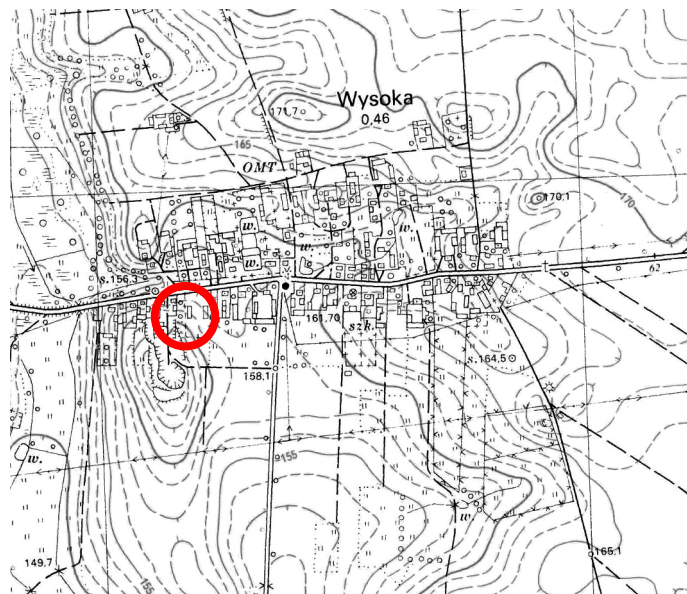
- Gminna Ewidencja Zabytków

7. Opracowanie karty adresowej

autor: Anna Majewska

data: listopad 2012r.

podpis:



9. Fotografia dodatkowa

10. Opis architektoniczny

Budynek wolnostojący. Założony na planie prostokąta, 1-kondygnacyjny ze ścianką kolankową. Murowany z cegły ceramicznej, licowej. Dach dwuspadowy kryty dachówką ceramiczną. Otwory okienne i drzwiowe o wykroju prostokątnym, zamknięte odcinkowo. Detal architektoniczny w postaci gzymsu wydzielającego ściankę kolankową oraz szczyty (z cegły układanej w rąb) oraz uskokowego gzymsu podokapowego, przechodzącego odcinkowo na szczyty. Okna metalowe, wielokwaterowe, drzwi i wrota deskowe, na zawiasach pasowych.

11. Stan zachowania

Zachowana historyczna bryła i kształt budynku oraz materiał wykonania. Częściowo zmienione wykroje okien, wtórnie otynkowana elewacja szczytowa. Wtórna przybudówka od strony szczytu, wymienione okna.

12. Historia miejscowości lub obiektu

Początkowo były tu dobra krzyżackie na 60 włókach. Wieś Wysoka (*Hohendorf*) powstała w 1372r. i została zasiedlona ludnością niemiecką. W 1410r. stacjonowały tu wojska Władysława Jagiełły. W 1439r. dobra przeszły drogą zamiany w ręce Mikołaja Wildenau z Kozłowa. W 1455r. należały do Jana Głuchowskiego, który oddał sołectwo Wawrzyńcowi wraz z 6 włókami na prawie chełmińskim. Od XVw. istniał kościół, później zniszczony. W 1792r. istniał młyn.

13. Uwagi

Ze względu na wartości historyczno-kulturowe dokumentujące typ siedliskowej zabudowy regionalnej, obiekt należało ująć w gminnej ewidencji zabytków.