

**GEZ**

# KARTA ADRESOWA ZABYTKU NIERUCHOMEGO

3. Miejscowość

**WYSOKA**

1. Nazwa

**budynek gospodarczy**

2. Czas powstania

**pocz. XX w.**

4. Adres

Wysoka 47  
13-200 Działdowo

5. Przynależność administracyjna

**województwo:**  
warmińsko-mazurskie

**powiat:**  
działdowski

**gmina:**  
Działdowo

6. Formy ochrony  
**Ustawa z d. 23.07.2003 o  
ochronie zabytków i opiece  
nad zabytkami (art. 7)**

- wpis do rejestru zabytków:

.....  
- ustalenia ochrony w MPZP  
Gminy Działdowo - Uchwała nr  
V/27/03 Rady Gminy Działdowo  
z d. 21.02.2003

**Ustawa z d. 07.07.1994 Prawo  
budowlane (art. 39. ust. 3)**

- Gminna Ewidencja Zabytków

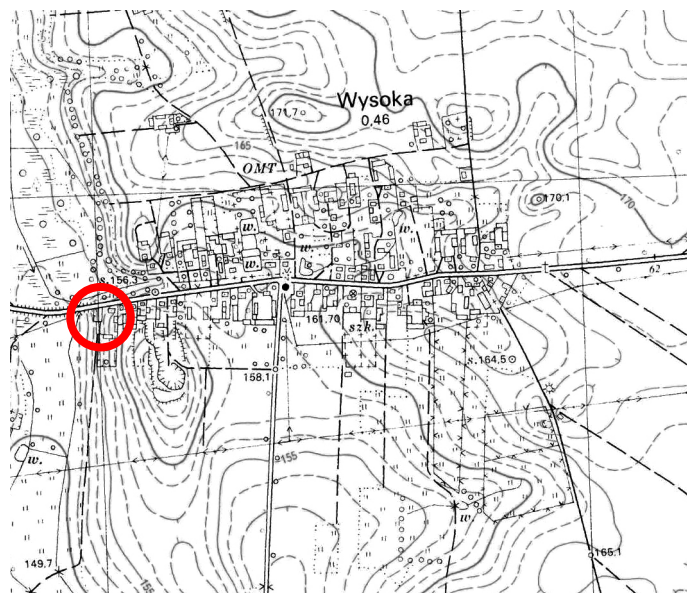
7. Opracowanie karty adresowej

autor: Anna Majewska

data: listopad 2012r.

podpis:

8. Fotografia z opisem wskazującym orientację albo mapa z zaznaczonym stanowiskiem archeologicznym



9. Fotografia dodatkowa

10. Opis architektoniczny

Budynek wolnostojący. Założony na planie prostokąta, 1-kondygnacyjny ze ścianką kolankową. Murowany z cegły ceramicznej, licowej. Dach dwuspadowy kryty eternitem. Otwory okienne i drzwiowe o wykroju prostokątnym, zamknięte odcinkowo. Detal architektoniczny w postaci kordonowego gzymsu z cegły układanej w rąb, wydzielającego ściankę kolankową i szczyty, kostkowego fryzu podokapowego, przechodzącego na szczyty, wydatnych ław okiennych i odcinkowych gzymsów w nadprożach. Okna metalowe (żeliwne) wielokwaterowe, drzwi i wrota – deskowe, na zawiasach pasowych.

11. Stan zachowania

Zachowana historyczna bryła i kształt budynku oraz materiał wykonania, z wyłączeniem pokrycia dachu. Część przepuść drzwiowych o zmienionym wykroju.

12. Historia miejscowości lub obiektu

Początkowo były tu dobra krzyżackie na 60 włókach. Wieś Wysoka (*Hohendorf*) powstała w 1372r. i została zasiedlona ludnością niemiecką. W 1410r. stacjonowały tu wojska Władysława Jagiełły. W 1439r. dobra przeszły drogą zamiany w ręce Mikołaja Wildenau z Kozłowa. W 1455r. należały do Jana Głuchowskiego, który oddał sołectwo Wawrzyńcowi wraz z 6 włókami na prawie chełmińskim. Od XVw. istniał kościół, później zniszczony. W 1792r. istniał młyn.

13. Uwagi

Ze względu na wartości historyczno-kulturowe dokumentujące typ zabudowy regionalnej w układzie siedliskowym, obiekt należało ująć w gminnej ewidencji zabytków.