

**UCHWAŁA Nr XLI/314/21
RADY GMINY DZIAŁDOWO**

z dnia 10 sierpnia 2021 r.

w sprawie uchwalenia miejscowego planu zagospodarowania przestrzennego gminy Działdowo „Farmy fotowoltaiczne” w obrębach geodezyjnych Burkat i Jankowice

Na podstawie art. 18 ust.2 pkt 5 ustawy z dnia 8 marca 1990 r. o samorządzie gminnym (Dz. U. z 2021 r. poz. 1372), art. 14 i 27 ustawy z dnia 27 marca 2003 r. o planowaniu i zagospodarowaniu przestrzennym (Dz.U. z 2021 r. poz. 741 z późn. zm.) Rada Gminy Działdowo uchwala, co następuje:

§ 1. 1. Uchwala się miejscowy plan zagospodarowania przestrzennego gminy Działdowo „Farmy fotowoltaiczne” w obrębach geodezyjnych Burkat i Jankowice, zwany dalej „planem”.

2. Plan stanowi zmianę obowiązującego miejscowego planu zagospodarowania przestrzennego gminy Działdowo uchwalonego uchwałą nr V/27/03 Rady Gminy Działdowo z dnia 21 lutego 2003 r. (ogłoszoną w Dzienniku Urzędowym Województwa Warmińsko - Mazurskiego dnia 2 kwietnia 2003 r. Nr 43 poz. 592) wraz z jego późniejszymi zmianami.

§ 2. 1. Granice planu określa uchwała Nr XX/157/20 Rady Gminy Działdowo z dnia 20 lutego 2020 r. w sprawie przystąpienia do sporządzenia miejscowego planu zagospodarowania przestrzennego gminy Działdowo w obrębach geodezyjnych: Burkat i Jankowice .

2. Rysunek planu, sporządzony na mapie zasadniczej w skali 1:2000, stanowi załączniki Nr: 1, 2, 3, 4, 5, do uchwały i obowiązuje w następującym zakresie ustaleń planu:

- 1) administracyjnej granicy gminy,
- 2) granic planu,
- 3) linii rozgraniczających tereny o różnym przeznaczeniu lub różnych zasadach zagospodarowania,
- 4) nieprzekraczalnych linii zabudowy,
- 5) strefy ochrony konserwatorskiej stanowiska archeologicznego,
- 6) oznaczeń przeznaczenia terenów na cele: PF – zabudowy produkcyjnej z odnawialnych źródeł energii opartych na promieniowaniu słonecznym, ZL - leśne, ZN – zieleni naturalnej, R – rolnicze, KDW – dróg wewnętrznych.

3. Oznaczenia graficzne na rysunku planu wynikające z przepisów odrębnych:

- 1) położenia w zasięgu głównego zbiornika wód podziemnych nr 214 "Działdowo" i nr 215 "Subniecka Warszawska".

4. Pozostałe oznaczenia graficzne na rysunku planu, nie wymienione w ust. 2, 3 mają charakter informacyjny.

5. Rozstrzygnięcia wymagane przepisami art. 20 ust. 1 ustawy o planowaniu i zagospodarowaniu przestrzennym zawiera załącznik Nr 6 do uchwały.

6. Dane przestrzenne dla niniejszego planu miejscowego, wymagane przepisami art. 67a ustawy o planowaniu i zagospodarowaniu przestrzennym zawiera załącznik Nr 7 do uchwały.

7. Z powodu braku okoliczności faktycznie uzasadniających dokonania takich ustaleń w planie nie ustala się terenów zagrożonych osuwaniem się mas ziemnych, terenów narażonych na niebezpieczeństwo powodzi, krajobrazów priorytetowych ustalonych na podstawie audytu krajobrazowego lub planu zagospodarowania przestrzennego województwa i obszarów wymagających scalania i podziału nieruchomości.

§ 3. Objaśnienie określeń użytych w uchwale.

Ustala się następującą interpretację użytych pojęć w niniejszej uchwale:

- 1) obszar planu – obszar objęty planem w granicach przedstawionych na rysunku planu,

- 2) teren elementarny – obszar o określonym przeznaczeniu lub o odrębnych zasadach zagospodarowania, wydzielony na rysunku planu liniami rozgraniczającymi,
- 3) przeznaczenie podstawowe – ustalone przeznaczenie, które przeważa na danym terenie,
- 4) linia rozgraniczająca – wyznaczona na rysunku planu linia, której oś określa przebieg granicy pomiędzy terenami o różnym przeznaczeniu lub różnych zasadach zagospodarowania,
- 5) nieprzekraczalna linia zabudowy – najmniejsza dopuszczalna odległość sytuowania ściany budynku lub innego naziemnego obiektu kubaturowego i elementów konstrukcji wspornych paneli fotowoltaicznych od linii rozgraniczającej terenów komunikacji lub innych terenów, obiektów i urządzeń,
- 6) powierzchnia biologicznie czynna – należy przez to rozumieć powierzchnie terenu biologicznie czynnego w rozumieniu przepisów odrębnych,
- 7) uciążliwości – należy przez to rozumieć zjawiska fizyczne lub stany powodujące przekroczenie zasad współżycia społecznego, a także standardów jakości środowiska zgodnie z przepisami odrębnymi.

§ 4. Ustalenia dotyczące przeznaczenia terenów:

Przeznaczenie terenu na cele:	
PF	zabudowy produkcyjnej z odnawialnych źródeł energii opartych na promieniowaniu słonecznym
ZL	leśne
ZN	zieleni naturalnej
R	rolnicze
KDW	dróg wewnętrznych

§ 5. Ustalenia dotyczące zasad ochrony i kształtowania ładu przestrzennego oraz zasady kształtowania krajobrazu:

1. W granicach planu zasady ochrony i kształtowania ładu przestrzennego określone są ustaleniami zasad kształtowania zabudowy oraz wskaźników zagospodarowania terenu.

2. Ustala się lokalizację nowej zabudowy w tym konstrukcji wsporczych paneli fotowoltaicznych zgodnie z nieprzekraczalnymi liniami zabudowy oznaczonymi na rysunku planu oraz zgodnie z przepisami szczegółowymi planu dotyczącymi terenów elementarnych i przepisami odrębnymi.

3. Ustala się zakaz stosowania jaskrawej kolorystyki elewacji i dachów budynków oraz innych obiektów kubaturowych.

4. Warunki sytuowania i rozmieszczenia reklam:

- 1) Zakaz sytuowania i rozmieszczania reklam, tablic reklamowych, urządzeń reklamowych i szyldów na terenach oznaczonych symbolami: R, ZL, ZN.
- 2) Zakazuje się stosowania reklam, tablic reklamowych, urządzeń reklamowych i szyldów emitujących pulsacyjne światło.

§ 6. Ustalenia dotyczące zasad ochrony dziedzictwa kulturowego i zabytków oraz dóbr kultury współczesnej.

Plan ustala ochronę stanowiska archeologicznego (o nr ew. AZP 35-58/3), w formie strefy konserwatorskiej ochrony archeologicznej. W wyznaczonej strefie: zagospodarowanie terenu, prowadzenie badań i robót budowlanych oraz podejmowanie innych działań odbywa się na zasadach określonych w przepisach odrębnych dotyczących ochrony zabytków i opieki nad zabytkami.

§ 7. Ustalenia dotyczące zasad ochrony środowiska i przyrody.

1. W granicach planu nie występują formy ochrony przyrody, o których mowa w przepisach odrębnych dot. ochrony przyrody.

2. W granicach planu tereny oznaczone jako PF wyznaczone są jako obszary, na których rozmieszczone będą urządzenia wytwarzające energię z odnawialnych źródeł energii o mocy przekraczającej 100 kW. Granice stref ochronnych związanych z ograniczeniami w zabudowie oraz zagospodarowaniu i użytkowaniu terenu są tożsame z liniami rozgraniczającymi terenów PF.

3. Zielen towarzyszącą należy stosować na całym obszarze przedmiotowego planu, a zielen już istniejącą należy adaptować.

4. Ustala się zastosowanie rozwiązań technicznych i technologicznych nie powodujących zagrożeń dla środowiska wodnego i mogących doprowadzić do skażenia wód podziemnych.

5. W granicach planu zakazuje się lokalizowania:

- 1) elektrowni wiatrowych,
- 2) obiektów lub zakładów stwarzających zagrożenia wystąpienia poważnej awarii przemysłowej,
- 3) obiektów lub zakładów stwarzających zagrożenia dla życia lub zdrowia ludzi.

6. W granicach planu zakazuje się lokalizacji przedsięwzięć mogących zawsze znacząco oddziaływać na środowisko w rozumieniu przepisów odrębnych z zakresu ochrony środowiska za wyjątkiem inwestycji celu publicznego.

7. Część obszarów w granicach planu położona jest w zasięgu głównego zbiornika wód podziemnych, zgodnie z §13 ust 1 niniejszej uchwały. Na przedmiotowych terenach ustala się zakaz działań powodujących obniżenie zwierciadła wód podziemnych.

§ 8. Ustalenia dotyczące parametrów i wskaźników kształtowania zabudowy oraz zagospodarowania terenu.

1.

Oznaczenie terenu	Parametry i wskaźniki kształtowania zabudowy
1PF, 2PF, 3PF, 4PF, 5PF, 6PF	<p>1)Przeznaczenie: tereny zabudowy produkcyjnej z odnawialnych źródeł energii opartych na promieniowaniu słonecznym.</p> <p>2)Tereny PF stanowią obszary pod budowę ogniw fotowoltaicznych wytwarzających energię o mocy powyżej 100kW wraz ze strefą ochronną. Oddziaływanie elektrowni fotowoltaicznej musi się zamykać w granicach strefy ochronnej, związanej z ograniczeniami w zabudowie oraz zagospodarowaniu i użytkowaniu terenu, tożsamej z liniami rozgraniczającymi terenu.</p> <p>3)Ustala się zachowanie istniejących urządzeń melioracji wodnych w pełnej sprawności. Dopuszcza się przebudowę lub budowę rowów melioracyjnych na zasadach i zgodnie z przepisami odrębnymi.</p> <p>4)Dopuszcza się prowadzenie robót budowlanych, w tym budowy:</p> <ol style="list-style-type: none"> a)sieci, obiektów i urządzeń infrastruktury technicznej do obsługi terenu w sposób nie naruszający przepisów odrębnych oraz w sposób niekolidujący i niezmienny przeznaczenia terenu, b)obsługi komunikacji w tym: miejsc postojowych, dojazdów i dojazdów, placów manewrowych, c)dojazdów do nieruchomości i miejsc postojowych, niezbędnych do obsługi terenu, d)ogrodzeń. <p>5)Minimalny wskaźnik intensywności zabudowy – nie ustala się.</p> <p>6)Maksymalny wskaźnik intensywności zabudowy – 0,7.</p> <p>7)Maksymalną powierzchnię zabudowy w stosunku do powierzchni działki ustala się w wielkości 70%.</p> <p>8)Minimalny udział powierzchni biologicznie czynnej w stosunku do powierzchni działki ustala się w wielkości 20%.</p> <p>9)Wysokość zabudowy – nie więcej niż 6,5 m.</p> <p>10)Zadaszenia zabudowy należy kształtować w formie symetrycznych dachów dwuspadowych lub wielospadowych o kącie nachylenia głównych połaci dachowych do płaszczyzny przekroju poziomego budynku w przedziale 15°-25° lub dachy płaskie.</p> <p>11)Ogrodzenia działek budowlanych od strony dróg publicznych i wewnętrznych należy kształtować do maksymalnej wysokości 1,8 m od poziomu terenu, w formie konstrukcji ażurowych, z wykluczeniem stosowania w wypełnieniach pełnych przęseł ogrodzenia z materiałów betonowych i żelbetowych.</p> <p>12)Minimalna nowo wydzielana działka budowlana pod budowę produkcyjną z odnawialnych źródeł energii opartych na promieniowaniu słonecznym: min. 2000 m².</p>
1R	<p>1)Przeznaczenie podstawowe: tereny rolnicze.</p> <p>2)Ustala się zakaz zabudowy.</p> <p>3)Ustala się zachowanie urządzeń melioracji wodnych w pełnej sprawności. Dopuszcza się przebudowę lub budowę rowów melioracyjnych na zasadach i zgodnie z przepisami odrębnymi.</p>

1ZL, 2ZL, 3ZL	1)Przeznaczenie terenu: leśne . 2)Dopuszcza się roboty budowlane: sieci uzbrojenia terenu i urządzeń infrastruktury technicznej stanowiące cel publiczny, jeżeli nie naruszają przepisów odrębnych dot. ochrony gruntów rolnych i leśnych, ustawy o lasach oraz o ile nie zmieni to przeznaczenia terenu. 3)Na przedmiotowym terenie mają zastosowanie przepisy odrębne dotyczące lasów.
1ZN, 2ZN	1)Przeznaczenie: zieleń naturalna . 2)Ustala się zachowanie istniejących zbiorników wodnych. 3)Ustala się zachowanie urządzeń melioracji wodnych w pełnej sprawności. Dopuszcza się przebudowę lub zabudowę rowów melioracyjnych na zasadach i zgodnie z przepisami odrębnymi. 4)Ustala się zakaz zabudowy terenu obiektami budowlanymi oraz prowadzenia innych robót budowlanych, za wyjątkiem: sieci uzbrojenia terenu i urządzeń infrastruktury technicznej stanowiącej cel publiczny, jeżeli nie naruszają przepisów odrębnych dot. ochrony gruntów rolnych i leśnych.
1KDW, 2KDW	1)Przeznaczenie podstawowe: teren drogi wewnętrznej . 2)W ramach przeznaczenia podstawowego dopuszcza się lokalizację infrastruktury technicznej, chodników oraz ścieżek rowerowych, realizowanych jeżeli nie narusza to przepisów odrębnych. 3)Zasady użytkowania i zagospodarowania terenów elementarnych: a)ustala się szerokość w liniach rozgraniczających drogi - zgodnie z rysunkiem planu; b)ustala się zasady zagospodarowania terenów elementarnych zgodne z przepisami odrębnymi.

2. Nieustalone w planie warunki zabudowy i zagospodarowania terenu regulują (odpowiednio) właściwe przepisy budowlane.

3. W granicach planu podziały nieruchomości na działki budowlane powinny spełniać warunki określone dla działki budowlanej przepisami art. 2 pkt 12 ustawy o planowaniu i zagospodarowaniu przestrzennym wraz z ustaleniami planu.

§ 9. Szczegółowe warunki zagospodarowania terenów oraz ograniczenia w ich użytkowaniu, w tym zakaz zabudowy.

1. W granicach planu, w sąsiedztwie napowietrznych linii elektroenergetycznych napięcia, obowiązują ograniczenia w zabudowie i zagospodarowaniu terenu wynikające z przepisów odrębnych. Przy realizacji zabudowy, zagospodarowania, nasadzeń zieleni, należy stosować odpowiednie odległości od sieci wynikające z przepisów odrębnych i norm branżowych.

2. Ustala się możliwość skablowania istniejących linii napowietrznych średniego napięcia 15kV i niskiego napięcia na podstawie właściwych przepisów odrębnych.

§ 10. Ustalenia dotyczące zasad scalania i podziału nieruchomości.

W granicach obszaru planu nie ustala się granic obszarów wymagających obowiązkowego scalania i podziału nieruchomości.

§ 11. Ustalenia dotyczące zasad budowy systemów komunikacji i infrastruktury technicznej.

1. Dla terenów w granicach planu ustala się obsługę komunikacyjną oraz powiązanie z zewnętrznym układem komunikacyjnym poprzez układ dróg publicznych i dróg wewnętrznych zlokalizowanych poza granicami planu a bezpośrednio przyległych do jego obszaru, a także poprzez drogi wewnętrzne, oznaczone symbolami: 1KDW, 2KDW.

2. Ustala się parametry dróg wewnętrznych, zgodnie z ustaleniami szczegółowymi dla poszczególnych terenów oraz zgodnie z rysunkiem planu.

3. Miejsca parkingowe należy lokalizować w granicach przedmiotowych działek budowlanych. Ustala się min. 1 miejsce parkingowe na jedną działkę budowlaną pod zabudowę produkcyjną z odnawialnych źródeł energii opartych na promieniowaniu słonecznym. Miejsca parkingowe dla pojazdów zaopatrzonych w kartę parkingową należy realizować zgodnie z przepisami odrębnymi.

4. W granicach planu:

- 1) Zaopatrzenie w wodę należy realizować poprzez przyłączenie do istniejącej oraz nowo projektowanej sieci wodociągowej. Dopuszcza się rozwiązania indywidualne zgodnie z przepisami odrębnymi.
- 2) Ustala się obowiązek projektowania i wykonania sieci wodociągowej w sposób uwzględniający potrzeby ochrony przeciwpożarowej zgodnie z zasadami określonymi w przepisach odrębnych dotyczących ochrony

przeciwpożarowej, w tym rozmieszczenie hydrantów nadziemnych zapewniających możliwość intensywnego czerpania wody do celów przeciwpożarowych.

- 3) Ustala się odprowadzanie ścieków przez przyłącza do gminnej sieci kanalizacji sanitarnej, z odprowadzeniem do gminnej oczyszczalni ścieków znajdującej się poza granicami planu. Dopuszcza się rozwiązania indywidualne zgodnie z przepisami odrębnymi.
- 4) Ustala się nakaz kształtowania powierzchni działek w sposób zabezpieczający sąsiednie tereny przed nadmiernym spływem wód opadowych i roztopowych.
- 5) Wody opadowe z dróg i działek budowlanych należy odprowadzać na teren nieutwardzony i zagospodarować w granicach nieruchomości bez szkody dla gruntów sąsiednich. Alternatywnie zezwala się na inne rozwiązania zgodne z warunkami określonymi przepisami prawa wodnego i budowlanego. Wody opadowe z placów utwardzonych i dróg należy odprowadzać po ich oczyszczeniu zgodnie z przepisami odrębnymi.
- 6) Lokalizacje sieci i urządzeń infrastruktury technicznej należy realizować w liniach rozgraniczających dróg wewnętrznych. Dopuszcza się lokalizację ww. sieci na terenach oznaczonych symbolami PF z zachowaniem odpowiednich odległości od obiektów budowlanych i urządzeń uzbrojenia terenu, zgodnie z przepisami odrębnymi, oraz w sposób niekolidujący z przeznaczeniem terenu i nie zmieniającym jego przeznaczenia.
- 7) Ustala się w robotach budowlanych sieci elektroenergetycznych SN i nn stosowanie linii napowietrznych lub kablowych.
- 8) Dopuszcza się na dostosowanie istniejących stacji transformatorowych do zwiększonego poboru mocy.

5. W granicach planu w zakresie gospodarki odpadami obowiązują właściwe przepisy odrębne.

§ 12. Lokalizacje inwestycji celu publicznego, o których mowa w przepisach art. 2 pkt 5 ustawy o planowaniu i zagospodarowaniu przestrzennym.

W granicach planu nie wyznacza się lokalizacji inwestycji celu publicznego o znaczeniu ponadlokalnym i lokalnym, o których mowa w przepisach art. 2 pkt 5 ustawy o planowaniu i zagospodarowaniu przestrzennym.

§ 13. Granice i sposoby zagospodarowania terenów i obiektów podlegających ochronie, ustalonych na podstawie przepisów odrębnych.

1. Obszar objęty planem, przedstawiony na załącznikach nr 3, 4, 5 położony jest w zasięgu Głównego Zbiornika Wód Podziemnych nr 214 "Działdowo" oraz nr 215 "Subniecka Warszawska".

2. Obszar objęty planem nie znajduje się w granicach Aglomeracji Działdowo ustanowionej przepisami odrębnymi dot. gospodarki ściekowej.

§ 14. W granicach planu nie ustala się tymczasowego zagospodarowania, urządzania i użytkowania terenów.

§ 15. Ustalenia dotyczące stawek z tytułu art. 36 ust. 4 ustawy o planowaniu i zagospodarowaniu przestrzennym:

Ustala się stawkę procentową służącą naliczeniu jednorazowej opłaty z tytułu wzrostu wartości nieruchomości w związku z uchwaleniem planu w wysokości 30%.

§ 16. 1. Uchwała podlega ogłoszeniu w Dzienniku Urzędowym Województwa Warmińsko-Mazurskiego.

2. Wykonanie uchwały powierza się Wójtowi Gminy Działdowo.

§ 17. Uchwała wchodzi w życie po 14 dniach od daty jej ogłoszenia w Dzienniku Urzędowym Województwa Warmińsko-Mazurskiego.

Przewodnicząca Rady

Krystyna Wasiak

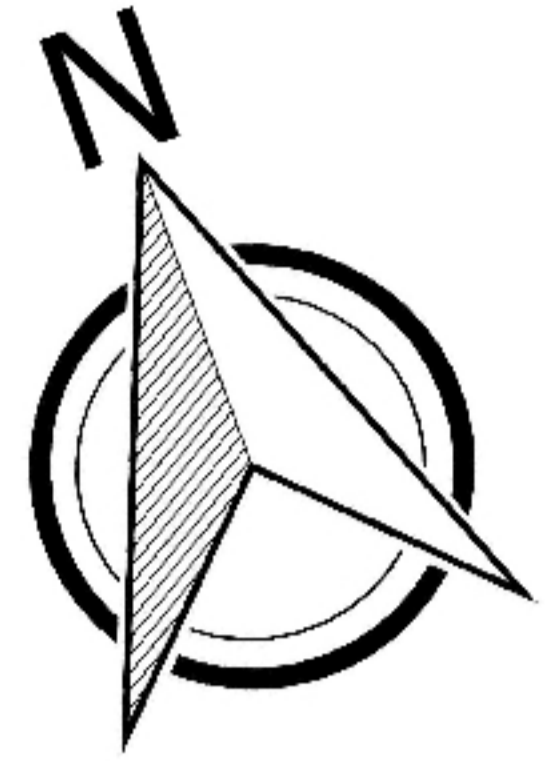
RYSunEK MIEJSCOWEGO PLANU ZAGOSPODAROWANIA PRZESTRZENNEGO GMINY DZIAŁDOWO "FARMY FOTOWOLTAICZNE" W OBREBACH GEODEZYJNYCH BURKAT I JANKOWICE

SKALA 1:2000

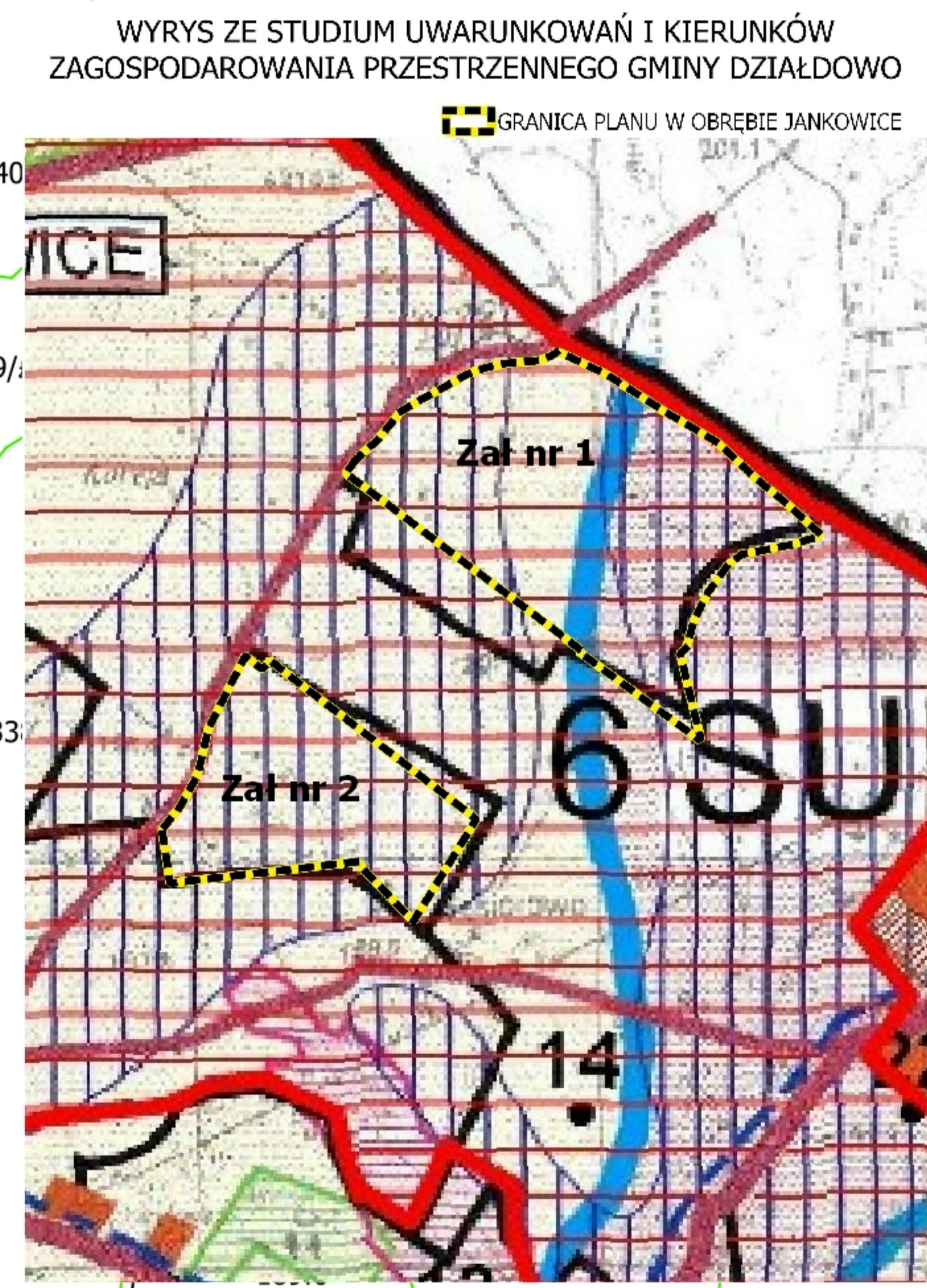
ZALĄCZNIK NR 1

do Uchwały Nr XLI/314/21
Rady Gminy Działdowo
z dnia 10.08.2021 r.

OBREB JANKOWICE



0 50 100 m



- OZNACZENIA:**
- Granice gminy
 - Granica planu
 - Linie rozgraniczające tereny o różnym przeznaczeniu lub różnych zasadach zagospodarowania
 - Nieprzekraczalne linie zabudowy
- Przeznaczenie terenów na cele:
- PF - zabudowa produkcyjna z odnawialnych źródeł energii opartych na promieniowaniu słonecznym
 - ZN - zieleni naturalnej
 - KDW - dróg wewnętrznych

RYSUNEK MIEJSCOWEGO PLANU ZAGOSPODAROWANIA PRZESTRZENNEGO GMINY DZIAŁDOWO "FARMY FOTOWOLTAICZNE" W OBREBACH GEODEZYJNYCH BURKAT I JANKOWICE SKALA 1:2000

ZAŁĄCZNIK NR 2

do Uchwały Nr XLI/314/21
Rady Gminy Działdowo
z dnia 10.08.2021 r.

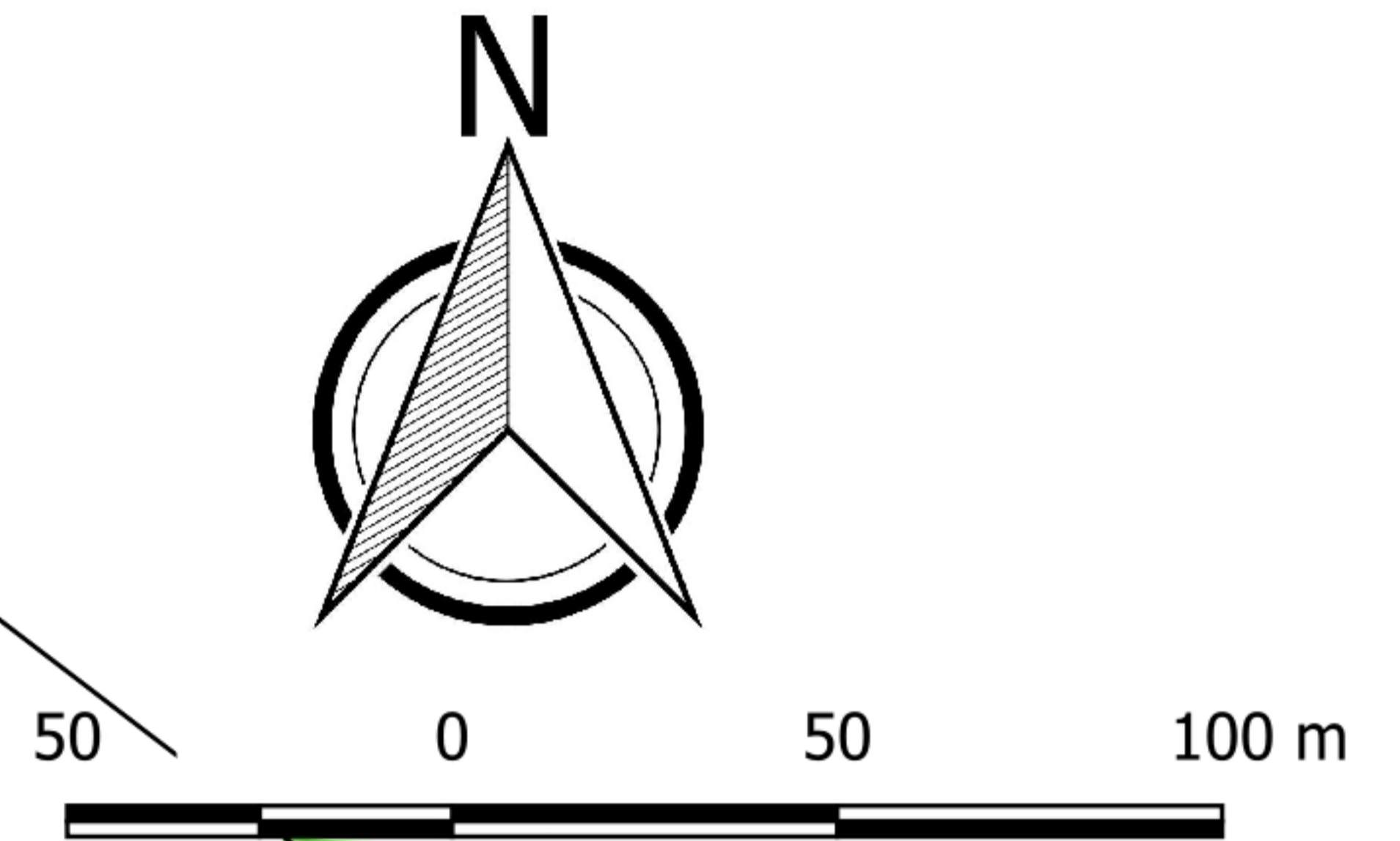
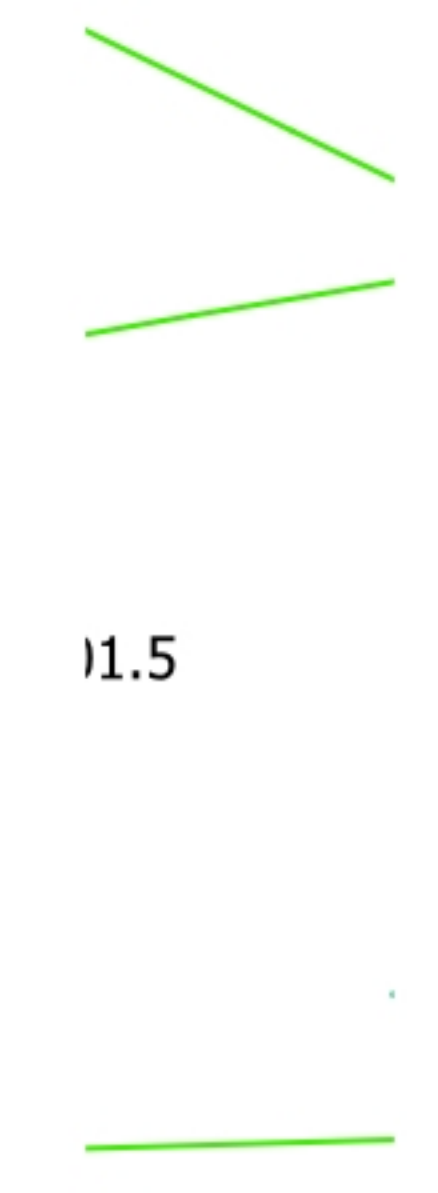
OBRĘB JANKOWICE

OZNACZENIA:

- Granica planu
- Linie rozgraniczające tereny o różnym przeznaczeniu lub różnych zasadach zagospodarowania
- ▲ Nieprzekraczalne linie zabudowy

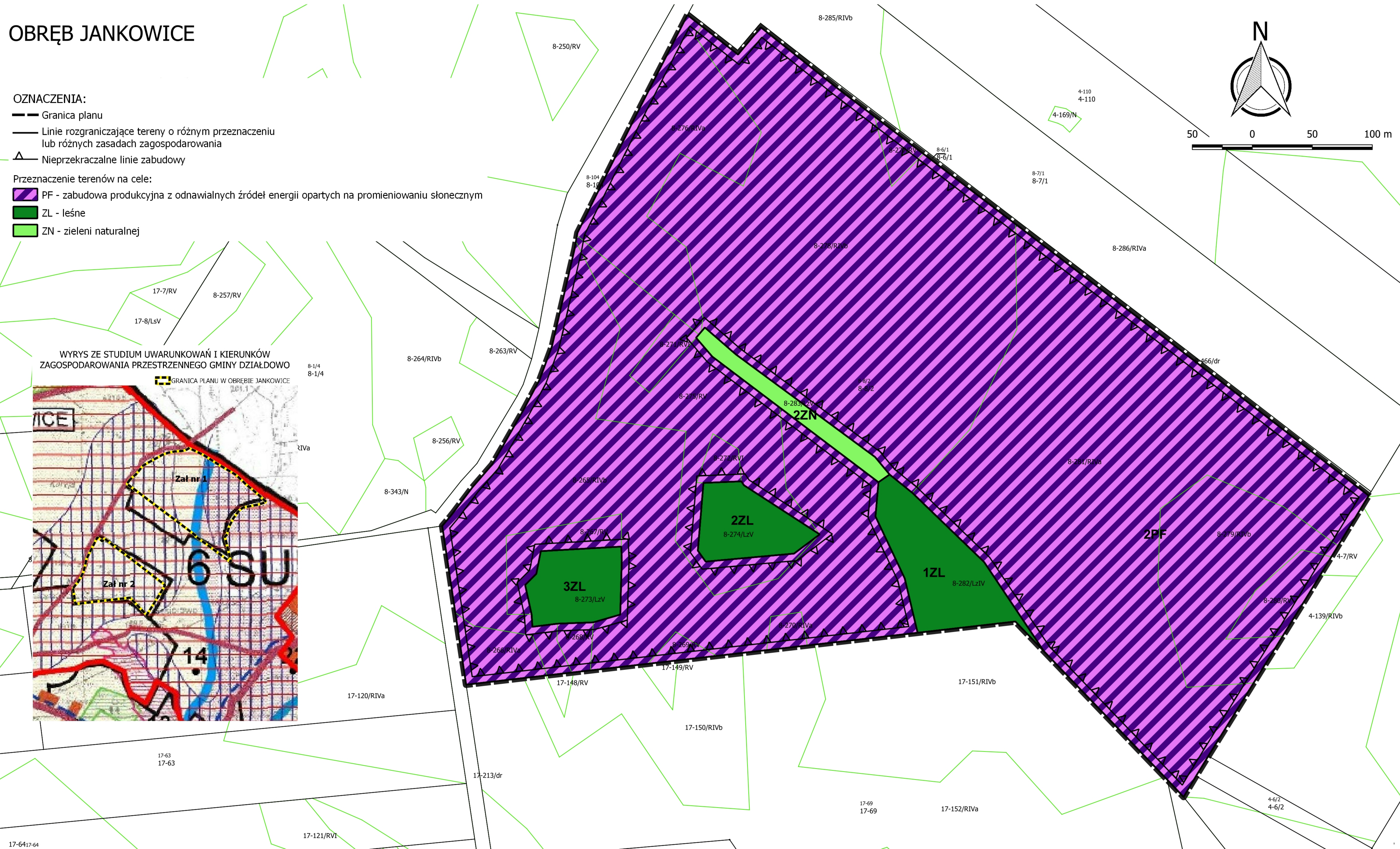
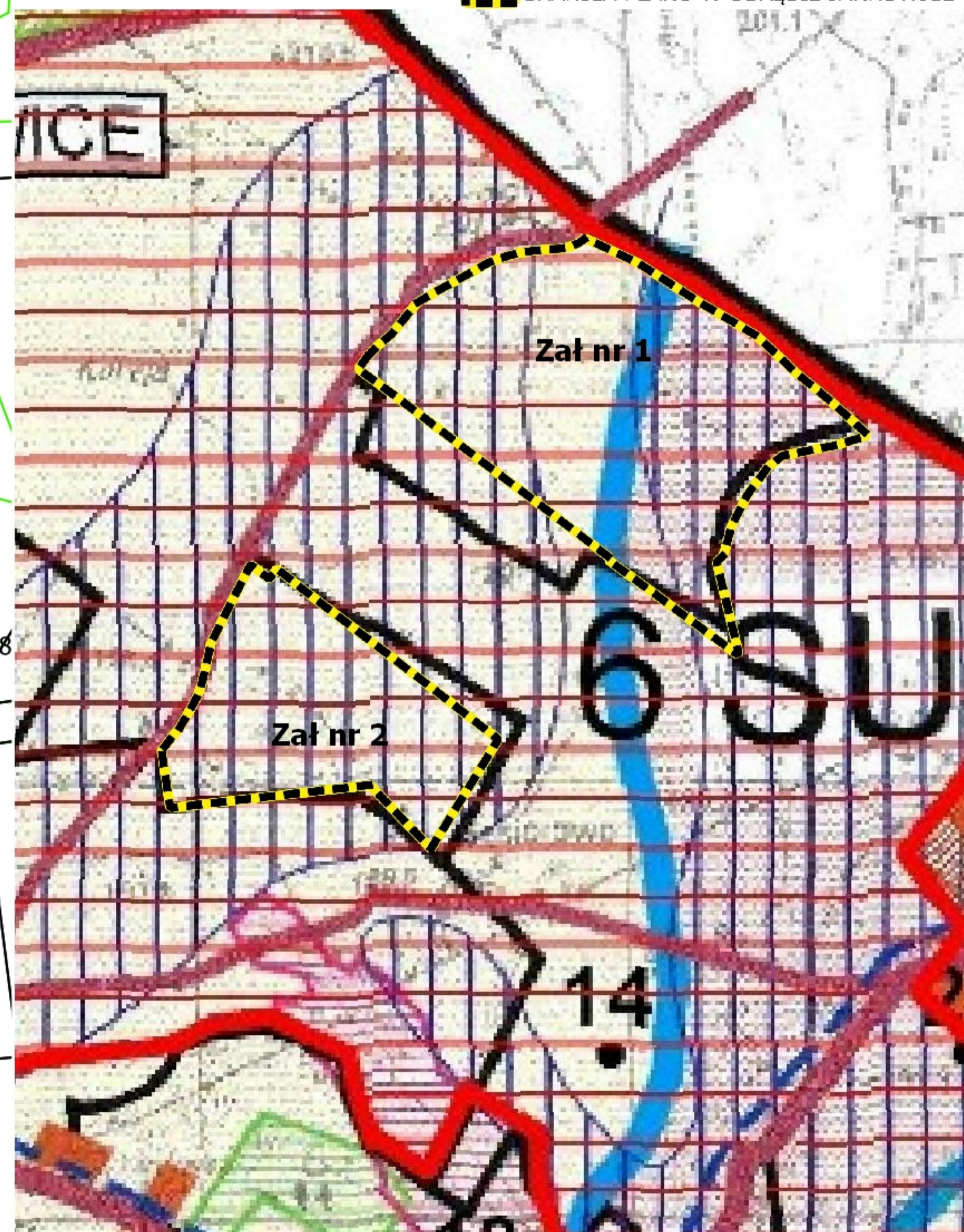
Przeznaczenie terenów na cele:

- PF - zabudowa produkcyjna z odnawialnych źródeł energii opartych na promieniowaniu słonecznym
- ZL - leśne
- ZN - zieleni naturalnej



WYRYS ZE STUDIUM UWARUNKOWAŃ I KIERUNKÓW ZAGOSPODAROWANIA PRZESTRZENNEGO GMINY DZIAŁDOWO

GRANICA PLANU W OBRĘBIU JANKOWICE






RYSUNEK MIEJSCOWEGO PLANU ZAGOSPODAROWANIA PRZESTRZENNEGO GMINY DZIAŁDOWO "FARMY FOTOWOLTAICZNE" W OBRĘBACH GEODEZYJNYCH BURKAT I JANKOWICE SKALA 1:2000

ZAŁĄCZNIK NR 3


do Uchwały Nr XLI/314/21
Rady Gminy Działdowo
z dnia 10.08.2021 r.

OBRĘB BURKAT

OZNACZENIA:

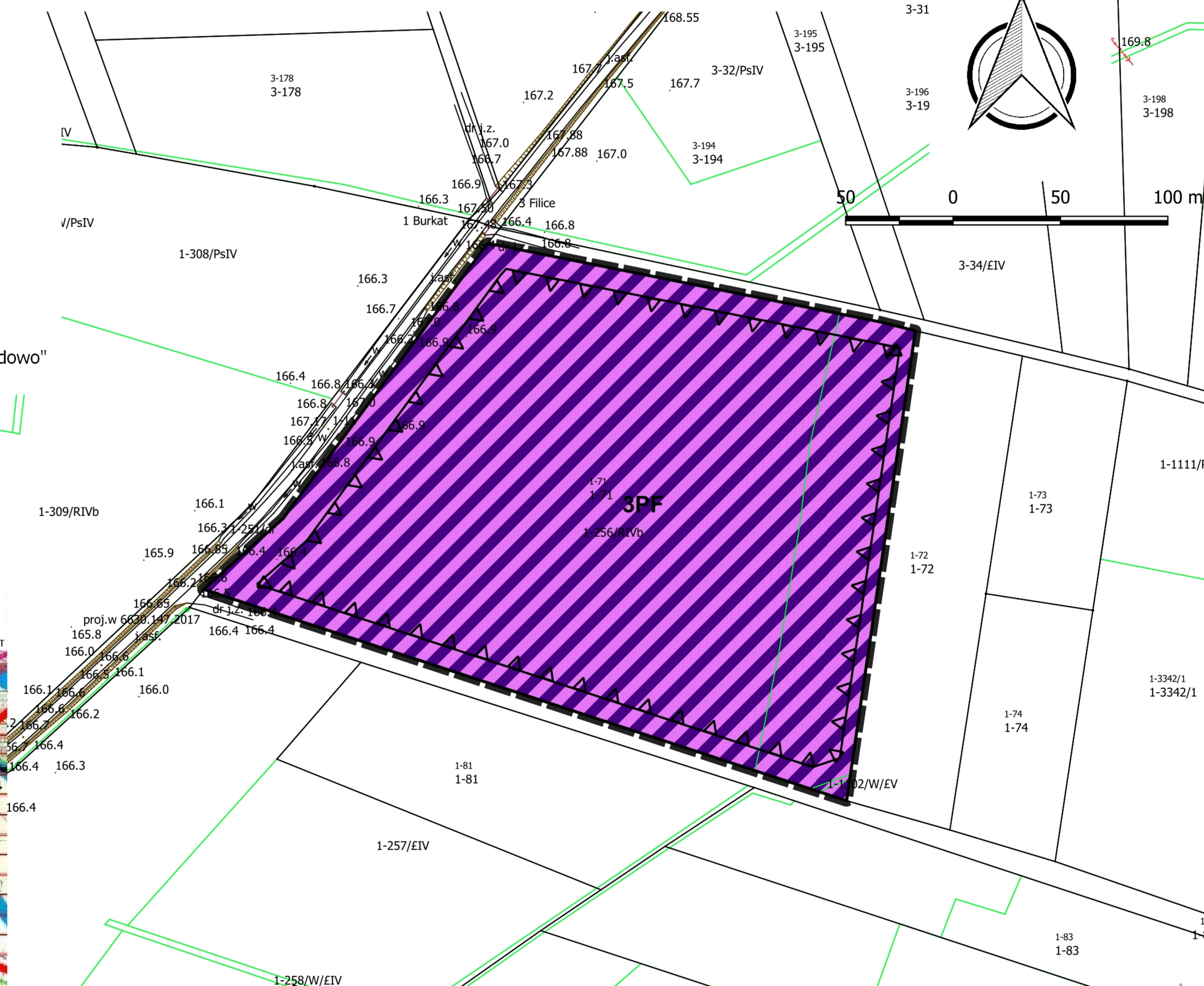
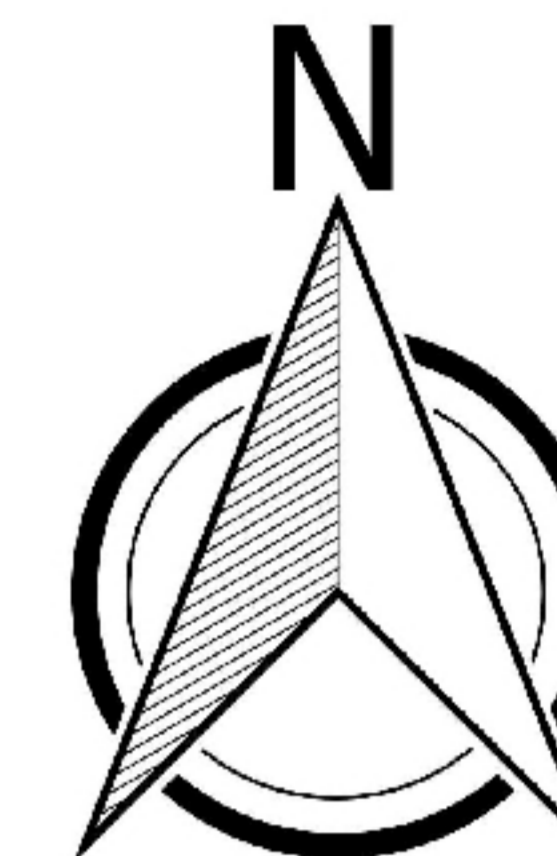
-  Granica planu
-  Linie rozgraniczające tereny o różnym przeznaczeniu lub różnych zasadach zagospodarowania
-  Nieprzekraczalne linie zabudowy

Przeznaczenie terenów na cele:

-  PF - zabudowa produkcyjna z odnawialnych źródeł energii opartych na promieniowaniu słonecznym

Oznaczenia wynikające z przepisów odrębnych:

Obszar znajdujący się w granicach załącznika położony jest w zasięgu Głównego Zbiornika Wód Podziemnych nr 214 "Działdowo" i nr 215 "Subniecka Warszawska"



WYRYS ZE STUDIUM UWARUNKWAŃ I KIERUNKÓW ZAGOSPODAROWANIA PRZESTRZENNEGO GMINY DZIAŁDOWO






RYSUNEK MIEJSCOWEGO PLANU ZAGOSPODAROWANIA PRZESTRZENNEGO GMINY DZIAŁDOWO "FARMY FOTOWOLTAICZNE" W OBRĘBACH GEODEZYJNYCH BURKAT I JANKOWICE SKALA 1:2000

ZAŁĄCZNIK NR 4




do Uchwały Nr XLI/314/21
Rady Gminy Działdowo
z dnia 10.08.2021 r.

OBRĘB BURKAT

OZNACZENIA:

-  Granica planu
-  Linie rozgraniczające tereny o różnym przeznaczeniu lub różnych zasadach zagospodarowania
-  Nieprzekraczalne linie zabudowy

Przeznaczenie terenów na cele:

-  PF - zabudowa produkcyjna z odnawialnych źródeł energii opartych na promieniowaniu słonecznym
-  R - rolnicze
-  KDW - dróg wewnętrznych

Oznaczenia wynikające z przepisów odrębnych:

Obszar znajdujący się w granicach załącznika położony jest w zasięgu Głównego Zbiornika Wód Podziemnych nr 214 "Działdowo" i nr 215 "Subniecka Warszawska"

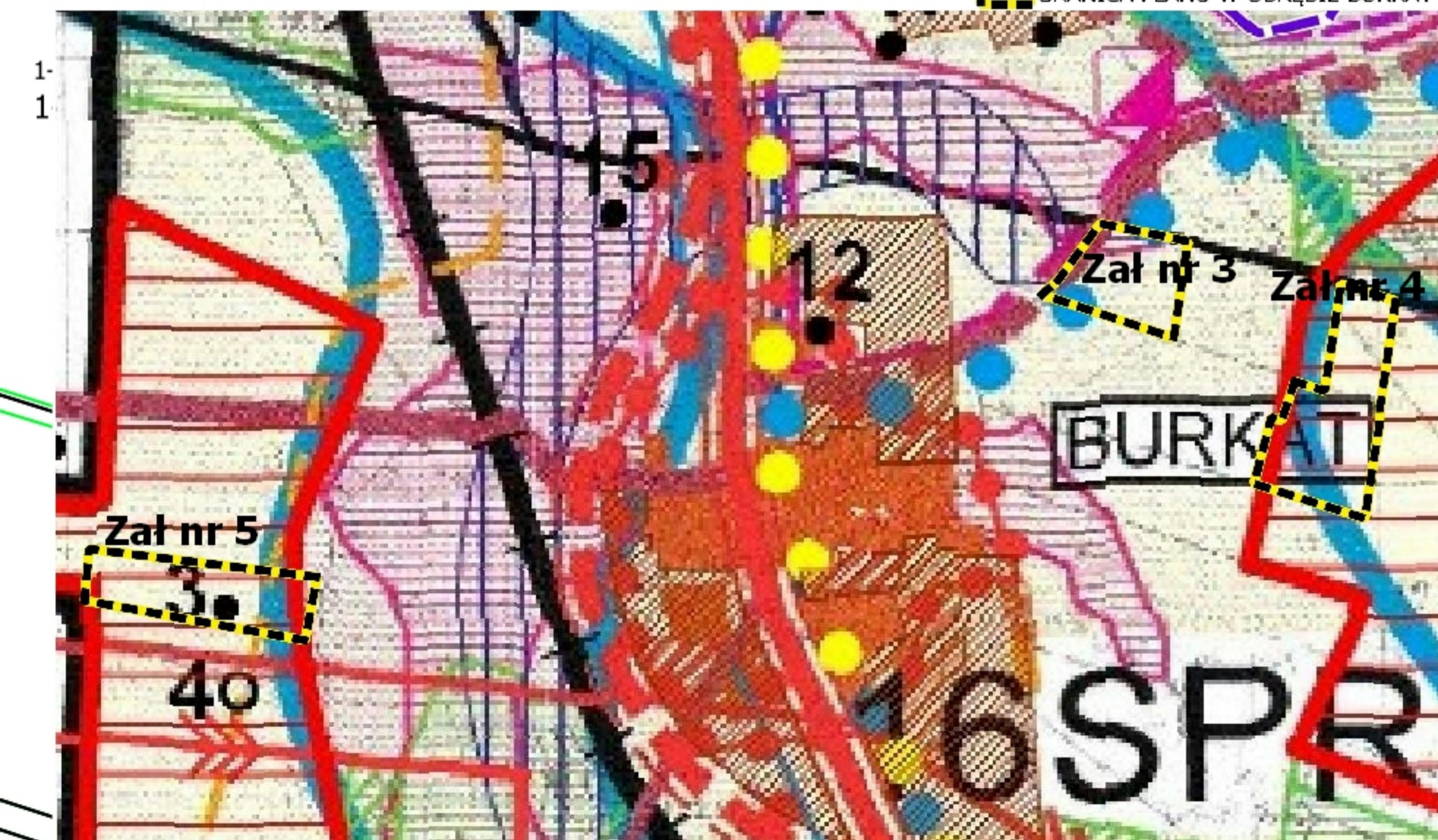
Treść informacyjna:

-  Linia elektroenergetyczna średniego napięcia SN 15 kV



WYRYS ZE STUDIUM UWARUNKOWAŃ I KIERUNKÓW ZAGOSPODAROWANIA PRZESTRZENNEGO GMINY DZIAŁDOWO

GRANICA PLANU W OBRĘBIE BURKAT



1-93
1-93

RYSUNEK MIEJSCOWEGO PLANU ZAGOSPODAROWANIA PRZESTRZENNEGO GMINY DZIAŁDOWO "FARMY FOTOWOLTAICZNE" W OBRĘBACH GEODEZYJNYCH BURKAT I JANKOWICE SKALA 1:2000

ZAŁĄCZNIK NR 5

do Uchwały Nr XLI/314/21
Rady Gminy Działdowo
z dnia 10.08.2021 r.

OBRĘB BURKAT



OZNACZENIA:

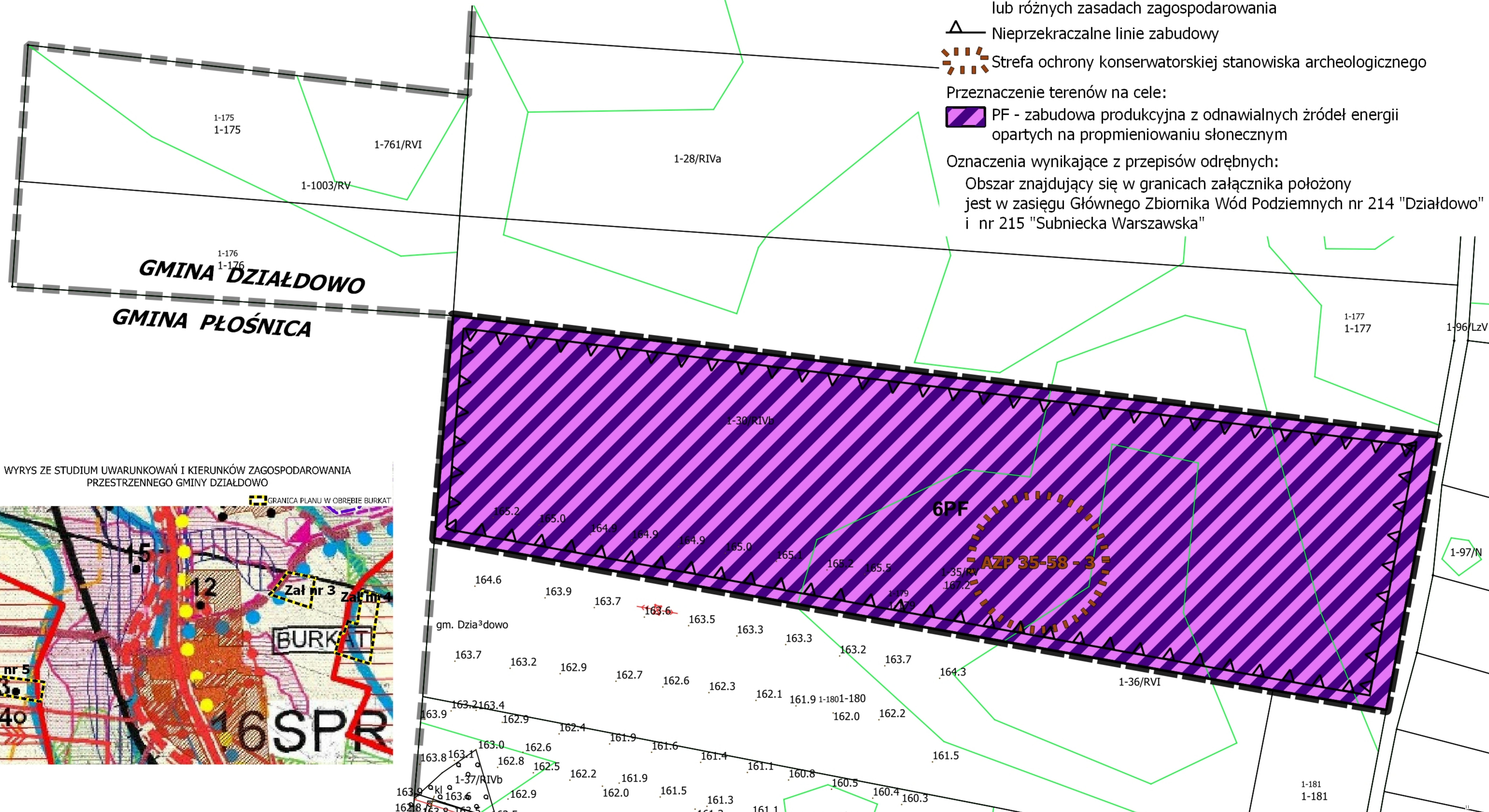
- Granice gminy
- Granica planu
- Linie rozgraniczające tereny o różnym przeznaczeniu lub różnych zasadach zagospodarowania
- Nieprzekraczalne linie zabudowy
- Strefa ochrony konserwatorskiej stanowiska archeologicznego

Przeznaczenie terenów na cele:

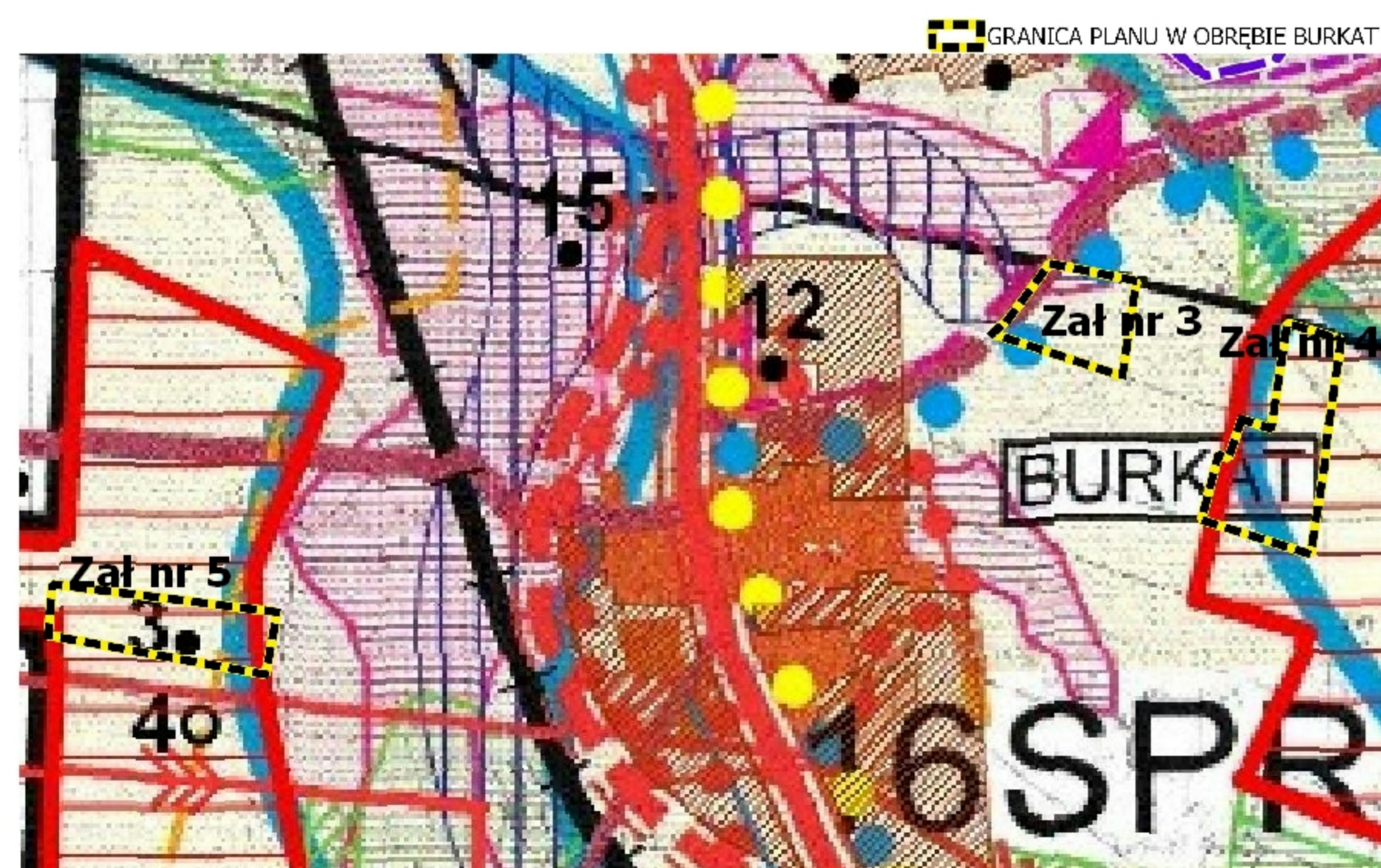
- PF - zabudowa produkcyjna z odnawialnych źródeł energii opartych na promieniowaniu słonecznym

Oznaczenia wynikające z przepisów odrębnych:

Obszar znajdujący się w granicach załącznika położony jest w zasięgu Głównego Zbiornika Wód Podziemnych nr 214 "Działdowo" i nr 215 "Subniecka Warszawska"



WYRYS ZE STUDIUM UWARUNKOWAŃ I KIERUNKÓW ZAGOSPODAROWANIA PRZESTRZENNEGO GMINY DZIAŁDOWO



Załącznik Nr 6 do uchwały Nr XLI/314/21
Rady Gminy Działdowo
z dnia 10 sierpnia 2021 r.

Na podstawie art. 20 ust. 1 ustawy z dnia 27 marca 2003 r. o planowaniu i zagospodarowaniu przestrzennym (Dz.U. z 2021 r. poz. 741 z późn. zm.) Rada Gminy Działdowo postanawia, co następuje:

1. Stwierdza się, że miejscowy plan zagospodarowania przestrzennego gminy Działdowo „Farmy fotowoltaiczne” w obrębach geodezyjnych Burkat i Jankowice nie narusza ustaleń zmiany studium uwarunkowań i kierunków zagospodarowania przestrzennego gminy Działdowo, uchwalonego uchwałą Nr XLIV/358/14 Rady Gminy Działdowo z dnia 8 maja 2014 r. zmienionego zarządzeniem zastępczym Wojewody Warmińsko-Mazurskiego z dnia 16 lipca 2018 r. oraz zarządzeniem zastępczym Wojewody Warmińsko-Mazurskiego z dnia 27 kwietnia 2021 r.

2. Do projektu planu nie wniesiono uwag w trybie przepisów art. 18 ustawy o planowaniu i zagospodarowaniu przestrzennym.

3. Inwestycje z zakresu infrastruktury technicznej należące do zadań własnych gminy to budowa sieci wodociągowej i kanalizacyjnej.

4. Inwestycje o których mowa w ust. 3 będą realizowane na zasadach określonych w uchwale oraz zgodnie z przepisami odrębnymi: strategię, plany i programy uchwalone przez Radę Gminy Działdowo w tym wieloletnimi planami rozwoju i modernizacji urządzeń wodociągowych i kanalizacyjnych oraz wieloletnimi programami inwestycyjnymi.

5. Inwestycje te realizowane przez Gminę, będą finansowane z następujących źródeł:

- a) środki własne budżetu Gminy;
- b) środki UE i budżetu państwa pozyskiwane w ramach unijnych programów pomocowych;
- c) środki innych instytucji i programów krajowych i międzynarodowych;
- d) kredyty i pożyczki, o ile inne źródła okażą się niewystarczające, a Rada Gminy wyrazi zgodę na taką formę finansowania;
- e) inne źródła zewnętrzne w oparciu o przepisy odrębne.

6. Realizacja nadmienionych inwestycji będzie finansowana w trybie przepisów o finansach publicznych stosownie do możliwości budżetowych Gminy.

Przewodnicząca Rady

Krystyna Wasiak

Załącznik Nr 7 do uchwały Nr XLI/314/21

Rady Gminy Działdowo

z dnia 10 sierpnia 2021 r.

Zalacznik7.xml

Dane przestrzenne, o których mowa w art. 67a ust. 3 i 5 ustawy z dnia 27 marca 2003 r. o planowaniu i zagospodarowaniu przestrzennym (j.t. Dz.U. z 2020 r. poz. 293 z późn. zm.) ujawnione zostaną po kliknięciu w ikonę