

UCHWAŁA Nr LI/394/22
RADY GMINY DZIAŁDOWO

z dnia 29 marca 2022 r.

**w sprawie uchwalenia miejscowego planu zagospodarowania przestrzennego gminy Działdowo
w obrębach geodezyjnych Burkat i Kisiny**

Na podstawie art. 18 ust. 2 pkt 5 ustawy z dnia 8 marca 1990 r. o samorządzie gminnym (Dz. U. z 2022 r. poz. 559) i art. 20 ust. 1 ustawy z dnia 27 marca 2003 r. o planowaniu i zagospodarowaniu przestrzennym (Dz. U. z 2022 r. poz. 503) Rada Gminy Działdowo, uchwała co następuje:

§ 1. Uchwala się miejscowy plan zagospodarowania przestrzennego gminy Działdowo w obrębach geodezyjnych Burkat i Kisiny, zwany dalej „planem”.

§ 2. 1. Granice planu określa uchwała Nr XXVII/199/20 Rady Gminy Działdowo z dnia 9 września 2020 r. w sprawie przystąpienia do sporządzenia miejscowego planu zagospodarowania przestrzennego gminy Działdowo w obrębach geodezyjnych Burkat i Kisiny.

2. Rysunek planu, sporządzony na mapie zasadniczej w skali 1:2000, stanowi załączniki Nr 1 i Nr 2 do uchwały i obowiązuje w następującym zakresie ustaleń planu:

- 1) granic planu,
- 2) linii rozgraniczających tereny o różnym przeznaczeniu lub różnych zasadach zagospodarowania,
- 3) administracyjnej granicy gminy,
- 4) oznaczeń przeznaczenia terenów na cele: KDL dróg publicznych klasy lokalnej.

3. Oznaczenia graficzne na rysunku planu wynikające z przepisów odrębnych: położenia w zasięgu głównego zbiornika wód podziemnych nr 214 "Działdowo" i nr 215 "Subniecka Warszawska".

4. Pozostałe oznaczenia graficzne na rysunku planu, nie wymienione w ust. 2, 3 mają charakter informacyjny.

5. Rozstrzygnięcia wymagane przepisami art. 20 ust. 1 ustawy o planowaniu i zagospodarowaniu przestrzennym zawiera załącznik Nr 3 do uchwały.

6. Dane przestrzenne dla niniejszego planu miejscowego, wymagane przepisami art. 67a ustawy o planowaniu i zagospodarowaniu przestrzennym zawiera załącznik Nr 4 do uchwały.

7. Z powodu braku okoliczności faktycznie uzasadniających dokonania takich ustaleń w planie nie ustala się terenów zagrożonych osuwaniem się mas ziemnych, terenów narażonych na niebezpieczeństwo powodzi, krajobrazów priorytetowych ustalonych na podstawie audytu krajobrazowego lub planu zagospodarowania przestrzennego województwa i obszarów wymagających scalania i podziału nieruchomości.

§ 3. Objasnienie określeń użytych w uchwale.

Ustala się następującą interpretację użytych pojęć w niniejszej uchwale:

- 1) obszar planu – obszar objęty planem w granicach przedstawionych na rysunku planu,
- 2) teren elementarny – obszar o określonym przeznaczeniu lub o odrębnych zasadach zagospodarowania, wydzielony na rysunku planu liniami rozgraniczającymi,
- 3) linia rozgraniczająca – wyznaczona na rysunku planu linia, której oś określa przebieg granicy pomiędzy terenami o różnym przeznaczeniu lub różnych zasadach zagospodarowania.

§ 4. Ustalenia dotyczące przeznaczenia terenów:

W planie ustala się przeznaczenie terenów elementarnych oznaczonych na rysunku planu symbolem KDL – na cele dróg publicznych klasy lokalnej.

§ 5. Ustalenia dotyczące zasad ochrony i kształtowania ładu przestrzennego oraz zasady kształtowania krajobrazu:

1. W granicach planu zasady ochrony i kształtowania ładu przestrzennego określone są parametrami i wskaźnikami kształtowania zabudowy oraz zagospodarowania terenu.

2. Warunki sytuowania i rozmieszczenia reklam: zakazuje się stosowania reklam, tablic reklamowych, urządzeń reklamowych i szyldów emitujących pulsacyjne światło.

§ 6. Ustalenia dotyczące zasad ochrony dziedzictwa kulturowego i zabytków oraz dóbr kultury współczesnej.

W granicach planu nie występują dobra kultury współczesnej ani tereny i obiekty objęte ochroną w rozumieniu przepisów odrębnych dot. ochrony zabytków.

§ 7. Ustalenia dotyczące zasad ochrony środowiska i przyrody.

1. W granicach planu nie występują formy ochrony przyrody.

2. Ustala się zastosowanie rozwiązań technicznych i technologicznych niepowodujących zagrożeń dla środowiska wodnego i mogących doprowadzić do skażenia wód podziemnych.

3. W granicach planu zakazuje się lokalizacji przedsięwzięć mogących zawsze znacząco oddziaływać na środowisko w rozumieniu przepisów odrębnych z zakresu ochrony środowiska za wyjątkiem inwestycji celu publicznego.

4. Obszar objęty planem, położony jest w zasięgu głównego zbiornika wód podziemnych, zgodnie z §12 ust 1 niniejszej uchwały. Na przedmiotowych terenach ustala się zakaz działań powodujących obniżenie zwierciadła wód podziemnych.

§ 8. Ustalenia dotyczące parametrów i wskaźników kształtowania zabudowy oraz zagospodarowania terenu.

1. Tereny **dróg publicznych klasy lokalnej** oznaczone symbolem **1KDL i 2KDL**.

1) Przeznaczenie: teren drogi publicznej klasy lokalnej.

2) W ramach przeznaczenia podstawowego dopuszcza się lokalizację infrastruktury technicznej, chodników oraz ścieżek rowerowych realizowanych, jeżeli nie narusza to przepisów odrębnych.

3) Zasady użytkowania i zagospodarowania terenów elementarnych:

a) ustala się szerokość w liniach rozgraniczających drogi - zgodnie z rysunkiem planu;

b) ustala się zasady zagospodarowania terenów elementarnych zgodne z przepisami odrębnymi.

2. Nieustalone w planie warunki zabudowy i zagospodarowania terenu regulują (odpowiednio) właściwe przepisy budowlane.

3. W granicach planu podziały nieruchomości na działki budowlane powinny spełniać warunki określone dla działki budowlanej przepisami art. 2 pkt 12 ustawy o planowaniu i zagospodarowaniu przestrzennym wraz z ustaleniami planu.

§ 9. Ustalenia dotyczące zasad scalania i podziału nieruchomości.

W granicach obszaru planu nie ustala się granic obszarów wymagających obowiązkowego scalania i podziału nieruchomości.

§ 10. Ustalenia dotyczące zasad budowy systemów komunikacji i infrastruktury technicznej.

1. Dla terenów w granicach planu ustala się obsługę komunikacyjną oraz powiązanie z zewnętrznym układem komunikacyjnym poprzez układ dróg publicznych gminnych.

2. W granicach planu:

1) Ustala się obowiązek projektowania i wykonania sieci wodociągowej w sposób uwzględniający potrzeby ochrony przeciwpożarowej zgodnie z zasadami określonymi w przepisach odrębnych dotyczących ochrony przeciwpożarowej, w tym rozmieszczenie hydrantów nadziemnych zapewniających możliwość intensywnego czerpania wody do celów przeciwpożarowych.

2) Ustala się nakaz kształtowania powierzchni działek w sposób zabezpieczający sąsiednie tereny przed nadmiernym spływem wód opadowych i roztopowych.

- 3) Wody opadowe należy odprowadzać na teren nieutwardzony i zagospodarować w granicach nieruchomości bez szkody dla gruntów sąsiednich. Alternatywnie zezwala się na inne rozwiązania zgodne z warunkami określonymi przepisami prawa wodnego i budowlanego.
- 4) Dopuszcza się lokalizację sieci i urządzeń infrastruktury technicznej z zachowaniem odpowiednich odległości od obiektów budowlanych i urządzeń uzbrojenia terenu, zgodnie z przepisami odrębnymi, oraz w sposób niekolidujący z przeznaczeniem terenu i nie zmieniającym jego przeznaczenia.
- 5) W granicach planu, kolizyjne odcinki infrastruktury technicznej należy przebudować zgodnie z przepisami odrębnymi.

3. W granicach planu w zakresie gospodarki odpadami obowiązują właściwe przepisy odrębne.

§ 11. Lokalizacje inwestycji celu publicznego, o których mowa w przepisach art. 2 pkt 5 ustawy o planowaniu i zagospodarowaniu przestrzennym:

- 1) W granicach planu nie wyznacza się lokalizacji inwestycji celu publicznego o znaczeniu ponadlokalnym, o których mowa w przepisach art. 2 pkt 5 ustawy o planowaniu i zagospodarowaniu przestrzennym.
- 2) W granicach planu drogi oznaczone symbolem 1KDL i 2KDL stanowią lokalizację inwestycji celu publicznego o znaczeniu lokalnym, o których mowa w przepisach art. 2 pkt 5 ustawy o planowaniu i zagospodarowaniu przestrzennym.

§ 12. Granice i sposoby zagospodarowania terenów i obiektów podlegających ochronie, ustalonych na podstawie przepisów odrębnych:

- 1) Obszar objęty planem, położony jest w zasięgu Głównego Zbiornika Wód Podziemnych nr 214 "Działdowo" oraz nr 215 "Subniecka Warszawska".
- 2) Obszar objęty planem nie znajduje się w granicach Aglomeracji Działdowo ustanowionej przepisami odrębnymi dot. gospodarki ściekowej.

§ 13. W granicach planu nie ustala się tymczasowego zagospodarowania, urządzania i użytkowania terenów.

§ 14. Ustalenia dotyczące stawek z tytułu art. 36 ust. 4 ustawy o planowaniu i zagospodarowaniu przestrzennym:

Ustala się stawkę procentową służącą naliczeniu jednorazowej opłaty z tytułu wzrostu wartości nieruchomości w związku z uchwaleniem planu w wysokości 1%.

§ 15. 1. Uchwała podlega ogłoszeniu w Dzienniku Urzędowym Województwa Warmińsko-Mazurskiego.

2. Wykonanie uchwały powierza się Wójtowi Gminy Działdowo.

§ 16. Uchwała wchodzi w życie po 14 dniach od daty jej ogłoszenia w Dzienniku Urzędowym Województwa Warmińsko-Mazurskiego.

Przewodnicząca Rady

Krystyna Wasiak

RYSUNEK MIEJSCOWEGO PLANU ZAGOSPODAROWANIA PRZESTRZENNEGO GMINY DZIAŁDOWO W OBRĘBACH GEODEZYJNYCH BURKAT I KISINY

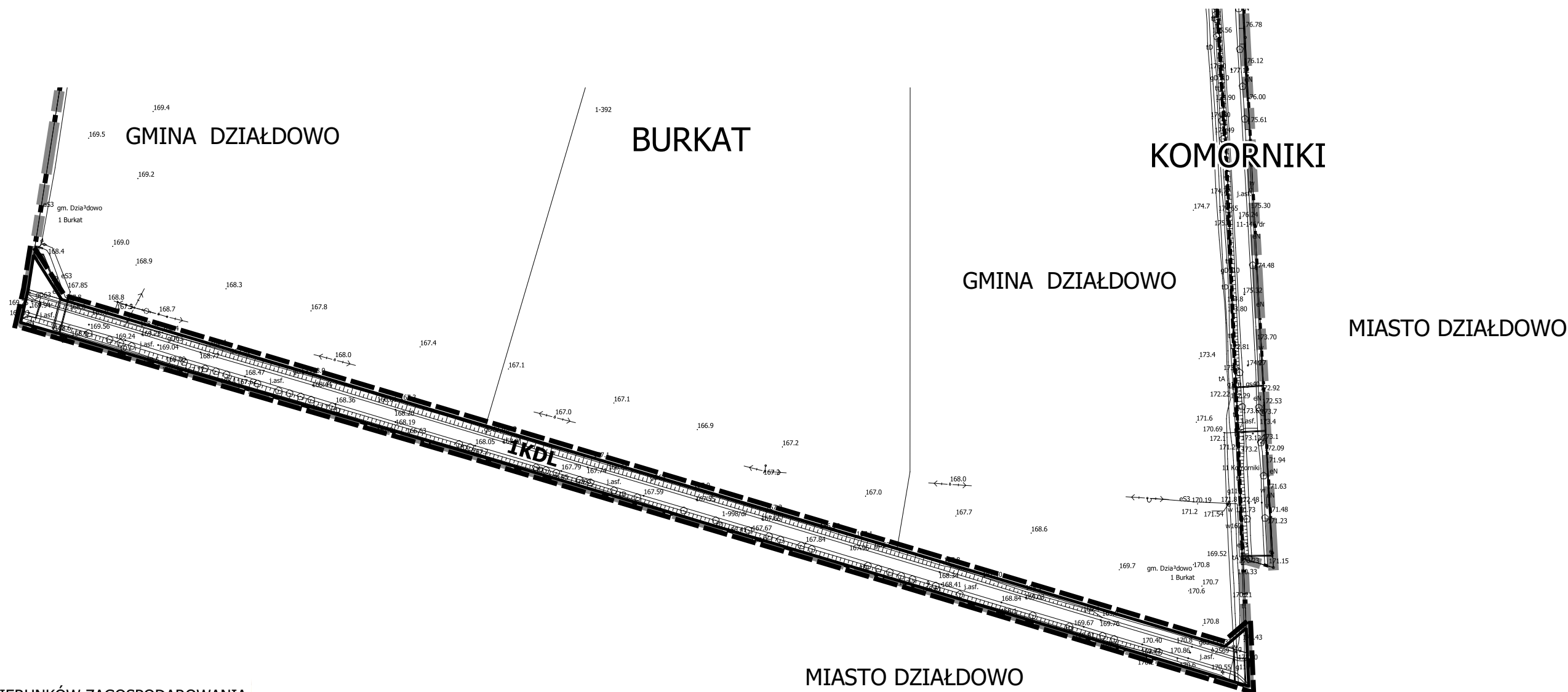
ZAŁĄCZNIK NR 1

do Uchwały Nr LI/394/22
Rady Gminy Działdowo
z dnia 29.03.2022 r.

SKALA 1:2000

OBRĘB BURKAT

MIASTO DZIAŁDOWO



WYRYS ZE STUDIUM UWARUNKOWAŃ I KIERUNKÓW ZAGOSPODAROWANIA PRZESTRZENNEGO GMINY DZIAŁDOWO



OZNACZENIA:

- Granica planu
- Linie rozgraniczające tereny o różnym przeznaczeniu lub różnych zasadach zagospodarowania
- Granica gminy

Przeznaczenie terenu na cele:

- KDL dróg publicznych klasy lokalnej

Oznaczenia wynikające z przepisów odrębnych:

Obszar znajdujący się w granicach załącznika położony jest w zasięgu Głównego Zbiornika Wód Podziemnych nr 214 "Działdowo" i nr 215 "Subniecka Warszawska"

Treść informacyjna:

- Linie rozgraniczające drogi poza granicami opracowania



50 0 50 100 m



RYSUNEK MIEJSCOWEGO PLANU ZAGOSPODAROWANIA PRZESTRZENNEGO GMINY DZIAŁDOWO W OBRĘBACH GEODEZYJNYCH BURKAT I KISINY

ZAŁĄCZNIK NR 2

do Uchwały Nr LI/394/22
Rady Gminy Działdowo
z dnia 29.03.2022 r.

SKALA 1:2000

OBRĘB KISINY

OZNACZENIA:

— Granica planu

— Linie rozgraniczające tereny o różnym przeznaczeniu lub różnych zasadach zagospodarowania

Przeznaczenie terenu na cele:

KDL dróg publicznych klasy lokalnej

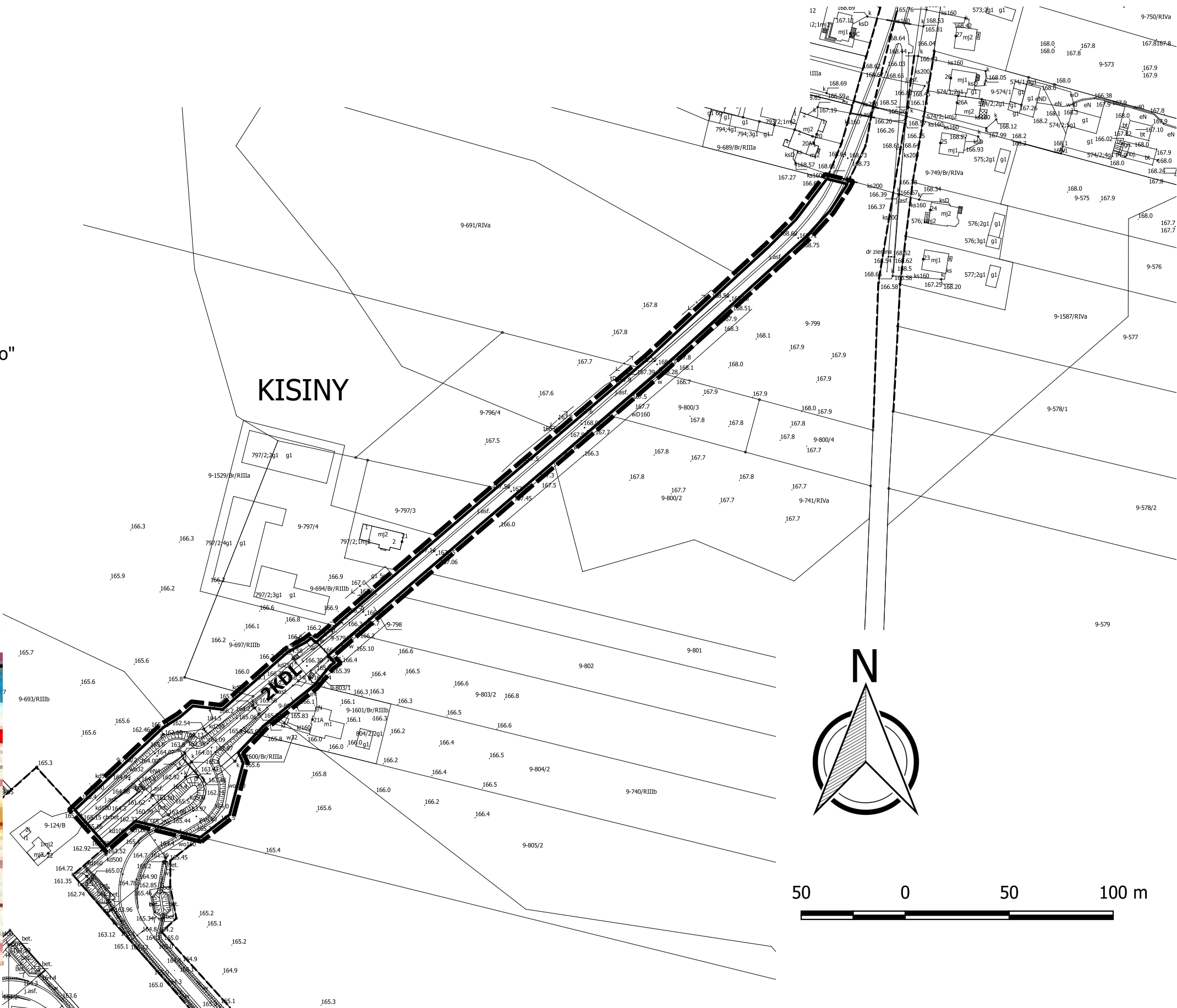
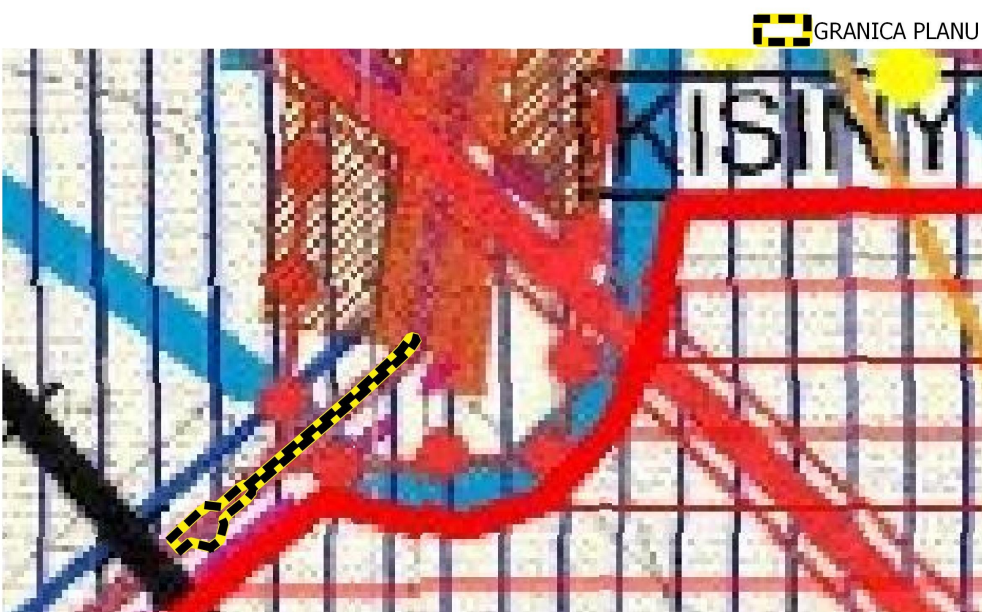
Oznaczenia wynikające z przepisów odrębnych:

Obszar znajdujący się w granicach załącznika położony jest w zasięgu Głównego Zbiornika Wód Podziemnych nr 214 "Działdowo" i nr 215 "Subniecka Warszawska"

Treść informacyjna:

----- Linie rozgraniczające drogi poza granicami opracowania

WYRYS ZE STUDIUM UWARUNKOWAŃ I KIERUNKÓW ZAGOSPODAROWANIA PRZESTRZENNEGO GMINY DZIAŁDOWO



Załącznik Nr 3 do uchwały Nr LI/394/22
Rady Gminy Działdowo
z dnia 29 marca 2022 r.

Na podstawie art. 20 ust. 1 ustawy z dnia 27 marca 2003 r. o planowaniu i zagospodarowaniu przestrzennym (Dz.U. z 2022 r. poz. 503) Rada Gminy Działdowo postanawia, co następuje:

1. Stwierdza się, że miejscowy plan zagospodarowania przestrzennego gminy Działdowo w obrębach geodezyjnych Burkat i Kisiny nie narusza ustaleń zmiany studium uwarunkowań i kierunków zagospodarowania przestrzennego gminy Działdowo, uchwalonego uchwałą Nr XLIV/358/14 Rady Gminy Działdowo z dnia 8 maja 2014 r. zmienionego zarządzeniem zastępczym Wojewody Warmińsko-Mazurskiego z dnia 16 lipca 2018 r. oraz zarządzeniem zastępczym Wojewody Warmińsko-Mazurskiego z dnia 27 kwietnia 2021 r.

2. Do projektu planu nie wniesiono uwag w trybie przepisów art. 18 ustawy o planowaniu i zagospodarowaniu przestrzennym.

3. Inwestycje z zakresu infrastruktury technicznej należące do zadań własnych gminy to budowa sieci wodociągowej i kanalizacyjnej.

4. Inwestycje o których mowa w ust. 3 będą realizowane na zasadach określonych w uchwale oraz zgodnie z przepisami odrębnymi: strategię, plany i programy uchwalone przez Radę Gminy Działdowo w tym wieloletnimi planami rozwoju i modernizacji urządzeń wodociągowych i kanalizacyjnych oraz wieloletnimi programami inwestycyjnymi.

5. Inwestycje te realizowane przez Gminę, będą finansowane z następujących źródeł:

- a) środki własne budżetu Gminy;
- b) środki UE i budżetu państwa pozyskiwane w ramach unijnych programów pomocowych;
- c) środki innych instytucji i programów krajowych i międzynarodowych;
- d) kredyty i pożyczki, o ile inne źródła okażą się niewystarczające, a Rada Gminy wyrazi zgodę na taką formę finansowania;
- e) inne źródła zewnętrzne w oparciu o przepisy odrębne.

6. Realizacja nadmienionych inwestycji będzie finansowana w trybie przepisów o finansach publicznych stosownie do możliwości budżetowych Gminy.

Załącznik Nr 4 do uchwały Nr LI/394/22

Rady Gminy Działdowo

z dnia 29 marca 2022 r.

Zalacznik4.xml

Dane przestrzenne, o których mowa w art. 67a ust. 3 i 5 ustawy z dnia 27 marca 2003 r. o planowaniu i zagospodarowaniu przestrzennym (j.t. Dz.U. z 2020 r. poz. 293 z późn. zm.) ujawnione zostaną po kliknięciu w ikonę

Uzasadnienie

do uchwały Nr LI/394/22

Rady Gminy Działdowo z dnia 29 marca 2022 r.

w sprawie uchwalenia miejscowego planu zagospodarowania przestrzennego

Gminy Działdowo w obrębach geodezyjnych Burkat i Kisiny.

Ustalenia planu realizują wymogi wynikające z art. 1 ust. 2-4 ustawy z dnia 27 marca 2003 r. o planowaniu i zagospodarowaniu przestrzennym (Dz. U. z 2022., poz. 503), tj.:

• **wymagania ład przestrzennego, w tym urbanistyki i architektury** – poprzez ustalenie przeznaczenia terenu w §4, zasad ochrony i kształtowania ład przestrzennego w §5, parametrów i wskaźników kształtowania zabudowy oraz zagospodarowania terenu w §8, z uwzględnieniem istniejącego stanu zagospodarowania.

• **walory architektoniczne i krajobrazowe** – nie dotyczy. Plan obejmuje wyłącznie tereny przeznaczone pod drogi publiczne.

• **wymagania ochrony środowiska, w tym gospodarowania wodami i ochrony gruntów rolnych i leśnych** – plan wprowadza ustalenia dotyczące zasad ochrony środowiska, zawierające nakazy, zakazy, dopuszczenia i ograniczenia w zagospodarowaniu terenów wynikające z potrzeb ochrony środowiska, w tym z ustawy – Prawo ochrony środowiska.

W przedmiotowym planie uregulowano też kwestie zaopatrzenia w wodę, odprowadzania i oczyszczania ścieków oraz odprowadzania wód opadowych z dróg i działek budowlanych, w tym - wprowadzono nakaz kształtowania powierzchni działek w sposób zabezpieczający sąsiednie tereny przed splotem wód opadowych i roztopowych.

Teren objęty planem nie wymagał - zgodnie z przepisami ustawy z dnia 3 lutego 1995 r. o ochronie gruntów rolnych i leśnych (Dz. U. z 2021 r., poz. 1326 z późn. zm.) - uzyskania w toku procedury planistycznej zgód na zmianę przeznaczenia gruntów rolnych i leśnych na cele nierolnicze i nieleśne.

W obszarze planu nie występują obszary szczególnego zagrożenia powodzią oraz tereny zagrożone osuwaniem się mas ziemnych.

• **wymagania ochrony dziedzictwa kulturowego i zabytków oraz dóbr kultury współczesnej** - na obszarze planu nie występują dobra kultury współczesnej ani tereny i obiekty objęte ochroną w rozumieniu przepisów odrębnych dot. ochrony zabytków.

• **wymagania ochrony zdrowia oraz bezpieczeństwa ludzi i mienia, a także potrzeby osób niepełnosprawnych** – z uwagi na wymóg ochrony zdrowia i bezpieczeństwa ludzi, plan zawiera szereg ustaleń z zakresu ochrony środowiska. Ponadto plan nie wprowadza żadnych ograniczeń uniemożliwiających realizację rozwiązań architektonicznych dla potrzeb osób niepełnosprawnych.

• **walory ekonomiczne przestrzeni** – plan miejscowy został opracowany zgodnie z ustawą o planowaniu i zagospodarowaniu przestrzennym wraz z przepisami wykonawczymi, dlatego jego treść nie odnosi się bezpośrednio do walorów ekonomicznych terenu, dla którego jest sporządzany. Jednak zawarte w §8 przedmiotowego projektu ustalenia dotyczące parametrów i wskaźników kształtowania zabudowy oraz zagospodarowania terenu mają na uwadze optymalne wykorzystanie walorów ekonomicznych przestrzeni.

• **prawo własności** – ustalenia planu miejscowego wyznaczają granice korzystania z nieruchomości, między innymi poprzez ustalenia co do przeznaczenia terenu czy zasad ochrony i kształtowania ład przestrzennego, parametrów i wskaźników kształtowania zabudowy oraz zagospodarowania terenu.

• **potrzeby obronności i bezpieczeństwa państwa** – nie dotyczy. W obrębie obszaru planu nie znajdują się tereny i obiekty spełniające potrzeby obronności i bezpieczeństwa państwa.

• **potrzeby interesu publicznego** - w planie ustala się tereny 1KDL i 2KDL jako związane z budową i utrzymaniem dróg publicznych gminnych. Zgodnie z ustaleniami planu - tereny dróg publicznych gminnych przeznaczone są także do realizacji celów związanych z budową oraz utrzymaniem obiektów i urządzeń infrastruktury technicznej.

•potrzeby w zakresie rozwoju infrastruktury technicznej, w szczególności sieci szerokopasmowych – plan wyznacza możliwość, w ramach uzupełniającego sposobu zagospodarowania terenów, realizację sieci, przyłączy i urządzeń infrastruktury technicznej.

•zapewnienie udziału społeczeństwa w pracach nad miejscowym planem zagospodarowania przestrzennego, w tym przy użyciu środków komunikacji elektronicznej – organ sporządzający plan zapewnił udział społeczeństwa w opracowywaniu projektu planu miejscowego wraz z prognozą oddziaływania na środowisko, poprzez ogłoszenie o przystąpieniu do sporządzenia planu miejscowego i prognozy oddziaływania na środowisko, umożliwienie składania uwag i wniosków, wyłożenie do publicznego wglądu projektu planu wraz z prognozą oddziaływania na środowisko oraz zorganizowanie publicznej dyskusji nad przyjętymi w projekcie planu rozwiązaniami.

•zachowanie jawności i przejrzystości procedur planistycznych:

Uchwałą Nr XXVII/199/20 w sprawie przystąpienia do sporządzenia miejscowego planu zagospodarowania przestrzennego gminy Działdowo w obrębach geodezyjnych Burkat i Kisiny, Rada Gminy Działdowo podjęła w dniu 9 września 2020 r. Następnie zgodnie z art. 17 ustawy z dnia 27 marca 2003 r. o *planowaniu i zagospodarowaniu przestrzennym* Wójt Gminy Działdowo kolejno:

-ogłosił w miejscowej prasie oraz przez obwieszczenie o podjęciu uchwały o przystąpieniu do sporządzenia ww. planu miejscowego wraz z prognozą oddziaływania na środowisko, określając formę, miejsce i termin składania wniosków do planu,

-zawiadomił na piśmie o podjęciu uchwały o przystąpieniu do sporządzenia ww. planu miejscowego oraz prognozy oddziaływania na środowisko instytucje i organy właściwe do uzgadniania i opiniowania planu,

-wystąpił do Regionalnego Dyrektora Ochrony Środowiska i Państwowego Powiatowego Inspektora Sanitarnego o uzgodnienie zakresu i stopnia szczegółowości informacji koniecznych do ujęcia w prognozie oddziaływania na środowisko,

-rozpatrzył złożone wnioski,

-sporządził projekt planu miejscowego wraz z prognozą oddziaływania na środowisko,

-sporządził prognozę skutków finansowych uchwalenia planu miejscowego,

-uzyskał wymagane ustawą opinie i uzgodnienia projektu planu oraz prognozy oddziaływania na środowisko,

-wprowadził zmiany wynikające z uzyskanych opinii i dokonanych uzgodnień,

-ogłosił o wyłożeniu projektu planu wraz z prognozą oddziaływania na środowisko do publicznego wglądu na co najmniej 7 dni przed dniem wyłożenia i wyłożył ten projekt wraz z prognozą oddziaływania na środowisko do publicznego wglądu w okresie od 27.12.2021 r. do 18.01.2022 r. oraz w dniu 17.01.2021 r. zorganizował dyskusję publiczną nad przyjętymi w projekcie planu rozwiązaniami,

-wyzначył termin do 02.02.2022 r., w którym osoby fizyczne i prawne oraz jednostki organizacyjne nieposiadające osobowości prawnej mogły wnieść uwagi dotyczące projektu planu i prognozy oddziaływania na środowisko. Podczas wyłożenia do publicznego wglądu projektu planu miejscowego nie wniesiono uwag co do jego treści.

Tym samym zostały zakończone prace związane ze sporządzeniem planu miejscowego oraz skompletowaniem dokumentacji planistycznej;

•potrzebę zapewnienia odpowiedniej ilości i jakości wody, do celów zaopatrzenia ludności – plan ustala obowiązek projektowania i wykonania sieci wodociągowej w sposób uwzględniający potrzeby ochrony przeciwpożarowej zgodnie z zasadami określonymi w przepisach odrębnych dotyczących ochrony przeciwpożarowej, w tym rozmieszczenie hydrantów naziemnych lub zastosowania innych rozwiązań dopuszczonych w przepisach odrębnych, a zapewniających możliwość intensywnego czerpania wody do celów przeciwpożarowych.

Ustalając przeznaczenie terenu organ **rozważył interes publiczny i interesy prywatne**, w tym zgłaszane w postaci wniosków do planu, zmierzające do ochrony istniejącego stanu zagospodarowania terenu, jak i zmian w zakresie jego zagospodarowania, a także analizy ekonomiczne, środowiskowe i społeczne. Zaprojektowane rozwiązania planu są zgodne z oczekiwaniami mieszkańców w granicach dopuszczonych ustaleniami „Studium

uwarunkowań i kierunków zagospodarowania przestrzennego gminy Działdowo”, uchwalonego w dniu 08.05.2014 r. uchwałą Rady Gminy Działdowo Nr XLIV/358/14 zmienionego zarządzeniem zastępczym Wojewody Warmińsko-Mazurskiego z dnia 16 lipca 2018 r. oraz zarządzeniem zastępczym Wojewody Warmińsko-Mazurskiego z dnia 27 kwietnia 2021 r.

W dniu 9 listopada 2017 r. Rada Gminy Działdowo przyjęła uchwałę Nr XXXIV/294/17 w sprawie uchwalenia analizy zmian w zagospodarowaniu przestrzennym gminy Działdowo. Po przeanalizowaniu ustaleń ww. analizy można uznać ustalenia przedmiotowego planu za zgodne z jej wynikami. Uchwalenie planu można rozpatrywać jako realizację potrzeb związanych z rozwojem gminy i lokalnej społeczności.

Prognoza skutków finansowych uchwalenia miejscowego planu zagospodarowania przestrzennego gminy Działdowo w obrębach geodezyjnych Burkat i Kisiny wykazała, że na skutek uchwalenia miejscowego planu zagospodarowania przestrzennego nie wystąpią odszkodowania, o których mowa w art. 36 ust. 1, 2 i 3 ustawy o planowaniu i zagospodarowaniu przestrzennym. Powyższe skutki finansowe oraz prospołeczny charakter planu pozwalają na uchwalenie niniejszej zmiany planu.

Na podstawie art. 17 pkt 14 ustawy *o planowaniu i zagospodarowaniu przestrzennym* – wójt gminy przedstawia radzie gminy projekt planu miejscowego wraz z listą nieuwzględnionych uwag. Rozstrzygnięcie o sposobie rozpatrzenia uwag stanowi załącznik nr 3 do uchwały w sprawie planu.

Przedstawiony do uchwalenia projekt „Miejscowego planu zagospodarowania przestrzennego gminy Działdowo w obrębach geodezyjnych Burkat i Kisiny” powstał po przeprowadzeniu pełnej procedury planistycznej, zgodnie z art. 17 ustawy *o planowaniu i zagospodarowaniu przestrzennym*. Posiada on niezbędne opinie i uzgodnienia, a jego uchwalenie przyczyni się do lepszego wykorzystania funkcji obszaru oraz zachowania w jego granicach ładu przestrzennego.

Przy przygotowywaniu projektu planu wykorzystano opracowania sporządzone w toku procedury planistycznej, tj.: „Opracowanie ekofizjograficzne”, „Prognozę oddziaływania na środowisko” oraz „Prognozę skutków finansowych uchwalenia planu”, wymagane odpowiednimi przepisami.

Mając na uwadze powyższe, przyjęcie przez Radę Gminy Działdowo niniejszej uchwały jest uzasadnione.

Przewodnicząca Rady

Krystyna Wasiak

Działdowo, dnia 29 marca 2022 r.