

Budżet Gminy Działdowo zatwierdzony został Uchwałą Nr XX/128/07 z dnia 28 grudnia 2007r. Dochody uchwalono w wysokości 28.195.579 zł, wydatki uchwalono w wysokości 32.232.012 zł.

W pierwszym półroczu budżet zmieniono:

- Ø Zarządzeniem Nr 3/2008 Wójta Gminy z dnia 4 stycznia 2008r,
- Ø Zarządzeniem Nr 8/2008 Wójta Gminy z dnia 14 stycznia 2008r,
- Ø Zarządzeniem Nr 11/2008 Wójta Gminy z dnia 21 stycznia 2008r,
- Ø Zarządzeniem Nr 15/2008 Wójta Gminy z dnia 7 lutego 2008r,
- Ø Uchwałą Nr XXI/137/08 Rady Gminy z dnia 28 lutego 2008r,
- Ø Zarządzeniem Nr 28/2008 Wójta Gminy z dnia 10 marca 2008r,
- Ø Zarządzeniem Nr 30/2008 Wójta Gminy z dnia 2 kwietnia 2008r,
- Ø Zarządzeniem Nr 36/2008 Wójta Gminy z dnia 24 kwietnia 2008r,
- Ø Uchwałą Nr XXII/152/08 Rady Gminy z dnia 18 kwietnia 2008r
- Ø Zarządzeniem Nr 40/2008 Wójta Gminy z dnia 12 maja 2008r,
- Ø Zarządzeniem Nr 43/2008 Wójta Gminy z dnia 21 maja 2008r,
- Ø Uchwałą Nr XXIII/160/08 Rady Gminy z dnia 29 maja 2008r,
- Ø Zarządzeniem Nr 45/08 Wójta Gminy z dnia 30 maja 2008r,
- Ø Zarządzeniem Nr 54/08 Wójta Gminy z dnia 11 czerwca 2008r,
- Ø Uchwałą nr XXIV/175/08 Rady Gminy z dnia 27 czerwca 2008r,
- Ø Zarządzeniem Nr 58/08 Wójta Gminy z dnia 30 czerwca 2008r.

Po stronie dochodów zwiększenia i zmniejszenia w poszczególnych działach wyniosły:

Ø ROLNICTWO I ŁOWIECTWO	-1.086.737,96
Ø TRANSPORT I ŁĄCZNOŚĆ	-1.795.000,00
Ø GOSPODARKA MIESZKANIOWA	957.089,00
Ø URZĘDY NACZ. ORG. WŁ. PAŃSTWOWEJ	-170,00
Ø DOCHODY OD OSÓB PRAWNYCH FIZYCZNYCH I OD INNYCH JEDN.NIEPOSIAD.	

<i>OSOBOWOŚCI PRAWNEJ ORAZ WYDATKI</i>	
<i>ZWIĄZANE Z ICH POBOREM</i>	<i>34.350,00</i>
Ø <i>RÓŻNE ROZLICZENIA</i>	<i>272.566,00</i>
Ø <i>OŚWIATA I WYCHOWANIE</i>	<i>- 1.419.550,00</i>
Ø <i>POMOC SPOŁECZNA</i>	<i>100.735,00</i>
Ø <i>EDUKACYJNA OPIEKA WYCHOWAWCZA</i>	<i>359.419,00</i>
Ø <i>GOSPODARKA KOMUNALNA I OCHRONA ŚRODOWISKA</i>	<i>7.000,00</i>
Ø <i>KULTURA I OCHRONA DZIEDZICTWA NARODOWEGO</i>	<i>-850.686,00</i>
 <i>OGÓŁEM</i>	 <i>-3.420.984,96</i>

Po stronie wydatków zwiększenia i zmniejszenia w poszczególnych działach wyniosły:

Ø <i>ROLNICTWO I ŁOWIECTWO</i>	<i>-970.857,96</i>
Ø <i>TRANSPORT I ŁĄCZNOŚĆ</i>	<i>-1.676.750,00</i>
Ø <i>GOSPODARKA MIESZKANIOWA</i>	<i>-696.371,00</i>
Ø <i>DZIAŁALNOŚĆ USŁUGOWA</i>	<i>8.400,00</i>
Ø <i>ADMINISTRACJA PUBLICZNA</i>	<i>47.800,00</i>
Ø <i>URZĘDY NACZ. ORG. WŁ. PAŃSTWOWEJ</i>	<i>-170,00</i>
Ø <i>BEZPIECZEŃSTWO PUBLICZNE I OCHRONA</i> <i>PRZECIWPOŻAROWA</i>	<i>78.500,00</i>
Ø <i>RÓŻNE ROZLICZENIA</i>	<i>4.701,00</i>
Ø <i>OŚWIATA I WYCHOWANIE</i>	<i>-858.509,00</i>
Ø <i>POMOC SPOŁECZNA</i>	<i>98.935,00</i>
Ø <i>EDUKACYJNA OPIEKA WYCHOWAWCZA</i>	<i>366.304,00</i>
Ø <i>GOSPODARKA KOMUNALNA I OCHRONA</i> <i>ŚRODOWISKA</i>	<i>37.982,00</i>
Ø <i>KULTURA I OCHRONA DZIEDZICTWA NARODOWEGO</i>	<i>-1.037.687,00</i>
Ø <i>KULTURA FIZYCZNA I SPORT</i>	<i>5.000,00</i>
 <i>Ogółem</i>	 <i>-4.592.722,96</i>

Dochody

Dochody w budżecie Gminy Działdowo na 2008 rok zaplanowano w wysokości 28.195.579 zł. Po zmianach plan wynosił 24.774.594,04 zł.

W ciągu sześciu miesięcy 2008 roku Gmina osiągnęła dochody w wysokości 13.291.252,77 zł, tj. 53,65 % w stosunku do dochodów po zmianach.

Wykonanie dochodów przedstawia poniższa tabela:

DZIAŁ	NAZWA	PLAN PRZED ZMIANĄ	PLAN PO ZMIANIE	WYKONANIE	5:3	5:4
1	2	3	4	5	6	7
010	ROLNICTWO I ŁOWIECTWO	1.350.000	263.262,04	269.362,04	19,95%	102,32%
020	LEŚNICTWO	3.500	3.500	238,90	6,83%	6,83%
600	TRANSPORT I ŁĄCZNOŚĆ	1.875.000	80.000	22,44	0	0,03%
700	GOSPODARKA MIESZKANIOWA	152.950	1.110.039	162.842,98	106,47%	14,67%
710	DZIAŁALNOŚĆ USŁUGOWA	0	0	2.600	0	0%
750	ADMINISTRACJA PUBLICZNA	91.344	91.344	54.845,28	60,04%	60,04%
751	URZĘDY NACZELNYCH ORGANÓW WŁADZY PAŃSTWOWEJ	1.526	1.356	714	46,79%	52,65%
754	BEZPIECZEŃSTWO PUBLICZNE I OCHRONA PRZECIWPÓŻAROWA	500	500	100	20%	20%
756	DOCHODY OD OSÓB PRAWNYCH, FIZYCZNYCH I OD INNYCH JEDN. NIEPOSIAD OSOBOWOŚCI PRAWNEJ ORAZ WYDATKI ZWIĄZANE Z ICH POBOREM	5.635.398	5.669.748	3.605.468,38	63,98%	63,59%
758	RÓŻNE ROZLICZENIA	8.373.649	8.646.215	5.079.621,64	60,66%	58,75%
801	OŚWIATA I WYCHOWANIE	1.548.450	128.900	136.132,57	8,79%	105,61%
851	OCHRONA ZDROWIA	85.000	85.000	67.128,53	78,98%	78,98%
852	POMOC SPOŁECZNA	4.953.000	5.053.735	2.765.184,29	55,83%	54,72%
854	EDUKACYJNA OPIEKA WYCHOW.	0	359.419	359.419	0	100%
900	GOSPODARKA KOMUNALNA I OCHRONA ŚRODOWISKA	3.144.588	3.151.588	657.584,72	20,91%	20,87%
921	KULTURA I OCHRONA DZIEDZICTWA NARODOWEGO	850.686	0	0	0	0
925	OGRODY BOTANICZNE I ZOOLOGICZNE ORAZ NATURALNE OBSZARY I OBIEKTY CHRONIONEJ PRZYRODY	129.988	129.988	129.988	100%	100%
OGÓŁEM		28.195.579	24.774.594,04	13.291.252,77	48,61%	53,65%

W następujących działach dochody kształtowały się następująco:

Dział (010)

Rolnictwo i Łowiectwo

Dochody w dziale zostały zaplanowane na poziomie 263.262,04 zł. W ciągu sześciu miesięcy wpłynęło do budżetu 269.362,40 zł, tj. 102,32% w stosunku do planowanych dochodów.

Rozdział: *Infrastruktura wodociągowa i sanitacyjna wsi :*

Na dochody w rozdziale składają się wpływy mieszkańców na budowę linii wodociągowej w kwocie 6.100 zł.

Rozdział: *Pozostała działalność:*

Dochody w wysokości 263.262,04 zł są dotacją przeznaczoną na zwrot podatku akcyzowego zawartego w cenie oleju napędowego wykorzystanego do produkcji rolnej ,plan wykonano w 100%.

Dział (020)

Leśnictwo

Rozdział: *Gospodarka leśna:*

Zaplanowano dochody w wysokości 3.500 zł. Do budżetu w I półroczu 2008 r. wpłynęło 238,90 zł. Środki pochodzą z dzierżawy obwodów łowieckich, tj. 6,83% planowanych dochodów.

Dział (600)

Transport i Łączność

Rozdział: Drogi publiczne gminne:

Wpływ środków za zajęcie pasa drogowego w kwocie 22,44 zł.

W rozdziale zaplanowano środki w wysokości 80.000 zł z tytułu pomocy finansowej z Urzędu Marszałkowskiego z przeznaczeniem na budowę drogi Turza Wielka– Skurpie. Wykonanie inwestycji i wpływ środków planuje się w drugim półroczu.

Dział (700)

Gospodarka Mieszkaniowa

Rozdział: Gospodarka gruntami i nieruchomościami:

Zaplanowano dochody w wysokości 1.110.039,00 zł. Wpływy z sześciu miesięcy wynoszą 162.842,98 zł, tj.14,67% w stosunku do planowanych wpływów. Wpływy te, to:

§ wieczyste użytkowanie	622,61 zł
§ czynsz	51.546,72 zł
§ sprzedaż składników majątkowych	109.200,00 zł
§ odsetki	573,65 zł
§ wpływy z różnych dochodów	900,00 zł

Dział (710)

Działalność Usługowa

Rozdział: Cmentarze:

Dochody w rozdziale to dotacja na utrzymanie grobów i cmentarzy wojskowych w wysokości 2.600 zł.

Dział (750)

Administracja Publiczna

Rozdział: *Urzędy Wojewódzkie:*

Dochody zaplanowano w wysokości 80.344 zł. Wpłynęła kwota 43.818,06 zł., tj. 54,54% w stosunku do planowanych środków.

Wpływy te to:

✓ dotacja celowa na zadania zlecone	43.320,00 zł
✓ dochody j.s.t. związane z realizacją zadań z zakresu administracji rządowej (za dowody osobiste)	498,06 zł

Rozdział: *Urzędy Gmin :*

Środki zaplanowano w rozdziale w wysokości 11.000 zł. Do budżetu wpłynęły środki w wysokości 11.027,22 zł, tj. 101 % w stosunku do planowanych dochodów. Na środki te składają się:

- opłata administracyjna,
- wpłaty za specyfikacje,
- wpłaty za rozmowy telefoniczne,
- wpłaty za energię elektryczną,
- odsetki,
- wpływy z różnych dochodów

Dział (751)

Urzędy Naczelnych Organów

Władzy Państwowej,

Kontroli i Ochrony Prawa oraz Sądownictwa

Rozdział: *Urzędy Naczelnych Organów Władzy Państwowej, Kontroli i Ochrony Prawa:*

Dochody w rozdziale pochodzą z dotacji przeznaczonej na aktualizację spisu wyborców. Zaplanowano kwotę 1.356 zł, wpłynęły środki w wysokości 714 zł.

Dział (754)

Bezpieczeństwo Publiczne i Ochrona Przeciwpożarowa

Rozdział: *Ochotnicze Straże Pożarne:*

Wpłynęły środki w wysokości 100 zł z tytułu usług.

Dział (756)

Dochody od osób prawnych, od osób fizycznych i od innych jednostek nie posiadających osobowości prawnej oraz wydatki związane z ich poborem

Dochody z tytułu podatków w budżecie zaplanowano w wysokości 5.669.748,00 zł. W pierwszym półroczu podatki wpłynęły w wysokości 3.605.468,38 zł, tj. 63,59% w stosunku do planowanych .

Rozdział: *Wpływy z podatku dochodowego od osób fizycznych:*

Podatki od działalności gospodarczej osób fizycznych opłacanych w formie karty podatkowej zrealizowano w wysokości 2.815,40 zł, tj. 46,94% planowanej kwoty.

Rozdział: *Wpływy z podatku rolnego, podatku leśnego, podatku od czynności cywilnoprawnych, podatków i opłat lokalnych od osób prawnych i innych jednostek organizacyjnych:*

W rozdziale występują następujące podatki:

	PLAN	WYKONANIE
Ø podatek od nieruchomości	1.900.000	1.114.673,26

Ø podatek rolny	24.500	13.147,00
Ø podatek leśny	95.000	57.567,80
Ø podatek od środków transportowych	10.000	3.075,00
Ø podatek od czynności cywilnoprawnych	500	0
Ø odsetki	500	516,80
Ø dotacje celowe	138.263	69.131,00

Rozdział: *Wpływy z podatku rolnego, podatku leśnego, podatku od spadków i darowizn, podatku od czynności cywilnoprawnych oraz podatków i opłat lokalnych od osób fizycznych:*

W rozdziale występują następujące podatki:

	PLAN	WYKONANIE
Ø podatek od nieruchomości	400.000	261.447,60
Ø podatek rolny	700.000	581.382,14
Ø podatek leśny	0	7.119,00
Ø podatek od środków transportowych	30.000	17.193,00
Ø odsetki	9.000	14.584,57
Ø podatek od spadków i darowizn	3.000	2.872,00
Ø podatek od czynności cywilnoprawnych	100.000	104.674,80
Ø wpływy z opłaty targowej	300	0
Ø zaległości z podatków zniesionych	50	0

Rozdział: *Wpływy z innych opłat stanowiących dochody j.s.t. na podstawie ustaw:*

W budżecie 2008r. zaplanowane zostały wpływy z tytułu opłaty skarbowej na poziomie 20.000 zł. W I półroczu br. do budżetu wpłynęła kwota 12.529 zł, tj. 62,65% w stosunku do dochodów planowanych.

Rozdział: Wpływy z różnych rozliczeń:

W rozdziale tym zaplanowane zostały wpływy z tytułu opłaty eksploatacyjnej w wysokości 534.300,00 zł. W pierwszym półroczu wysokość wpływów wyniosła 535.433,10 oraz odsetek w wysokości 67,30 zł, tj. 100,22% w stosunku do zaplanowanych wpływów.

Rozdział: Udziały gmin w podatkach stanowiących dochód budżetu państwa:

Na dochody w tym rozdziale składają się podatki:

- od osób fizycznych
- od osób prawnych.

Wpływy z wyżej wymienionych podatków zaplanowano w kwocie 1.698.335 zł. Podatki wpłynęły w kwocie 807.239,61 zł, tj. 47,54% w stosunku do planowanych wpływów z w/w podatków.

Skutek obniżenia górnych stawek podatków za I półrocze 2008r :

- podatek od nieruchomości 445.086,43 zł
- podatek rolny 235.011,38 zł,
- podatek od środków transportowych 19.453,26 zł

Dokonano umorzeń podatków:

- podatek rolny 6.552,80 zł
- podatek od nieruchomości 127.655,43 zł
- podatek leśny 2 zł,
- podatek od środków transportowych 938,00 zł.
- umorzenie opłaty eksploatacyjnej 3.261,63, zł.

Rozłożono na raty i odroczone termin płatności:

- podatek rolny 20.540 zł
- podatek od nieruchomości 47.544,10 zł
- podatek leśny 17,00 zł.

W stosunku do pierwszego półrocza 2007 r. na podobnym poziomie był skutek obniżenia stawki podatku od nieruchomości oraz podatków od środków transportu.

Dział (758)

Różne Rozliczenia

Dochodami tego działu są subwencje dla Gminy. W budżecie 2008 roku ujęto w planie subwencje na łączną kwotę 8.599.215 zł, oraz odsetek 47.000 zł.

W poszczególnych rozdziałach dochody kształtowały się następująco:

Rozdział: *Część oświatowa subwencji ogólnej dla j.s.t.:*

Zaplanowano subwencję w wysokości 6.306.306 zł.

W pierwszym półroczu br. wpłynęła subwencja w kwocie 3.880.800 zł, tj. 61,54 % stosunku do kwoty planowanej .

Rozdział: *Część wyrównawcza subwencji ogólnej dla gmin:*

W 2008 roku zaplanowano środki w wysokości 2.098.941 zł.

W ciągu sześciu miesięcy środki z tytułu subwencji wpłynęły w 1.049.472 złotych.

Rozdział: *Różne rozliczenia finansowe:*

W rozdziale zaplanowano dochody z tytułu odsetek od środków zgromadzonych na kontach bankowych Gminy w kwocie 47.000 zł.

W ciągu sześciu miesięcy wpłynęła kwota 52.365,64 zł.

Rozdział: *Część równoważąca subwencji ogólnej dla gmin:*

Zaplanowano środki w kwocie 193.968 zł. Wpłynęła kwota 96.984 zł tj. 50% planowanej subwencji.

Dział (801)

Oświata i Wychowanie

Zaplanowano dochody w dziale Oświata na łączną kwotę 128.900,00 zł, zrealizowano w wysokości 136.132,57 zł.

Rozdział: *Szkoły podstawowe:*

W rozdziale wpłynęły dochody z:

• odsetek bankowych 6.457,36 zł,

ü inne dochody 819,60 zł.

W dziale tym zaplanowano dotację w kwocie 19.740 zł. z przeznaczeniem na lekcje języka angielskiego. Wpłynęła kwota 17.272 zł. tj.87,50 % planowanej dotacji.

Zespół Szkół w Księżym Dworze pozyskał środki na realizację programu „Śpiewająca Polska” z Narodowego Centrum Kultury w kwocie 2.286,07zł.

Rozdział: Oddziały przedszkolne w szkołach podstawowych:

W rozdziale zaplanowane zostały środki w kwocie 200 zł. z tytułu wpływów z usług. W I półroczu nie wpłynęły środki.

Rozdział: Gimnazja:

Na dochody w rozdziale składają się odsetki bankowe w wysokości 2.673,54 złotych i wpływy z usług 200 zł.

Rozdział: Pozostała działalność:

W rozdziale ujęto dotację w wysokości 106.424 zł przeznaczoną na dofinansowanie pracodawcom kosztów przygotowania zawodowego młodocianych pracowników. W ciągu sześciu miesięcy dotacja wpłynęła w 100%.

Dział (851)

Ochrona Zdrowia

Rozdział: Przeciwdziałanie alkoholizmowi:

W rozdziale znajdują się dochody z tytułu wydawania zezwoleń na sprzedaż alkoholu. W budżecie zaplanowano wpływy w wysokości 85.000 zł.

Do końca czerwca br. wpłynęło 67.128,53 złotych tj. 78,97% w stosunku do planowanych dochodów.

Dział (852)

Pomoc Społeczna

Pierwotny plan dochodów wynosił 4.953.000 zł, po dokonanych zmianach na dzień 30.06.2008 wyniósł 5.053.735 zł. Wykonanie dochodów za I półrocze 2008r. wyniosło 2.765.184,29 zł, tj. 54,72% w stosunku do planu po zmianach.

Wykonanie dochodów na 30.06.2008r. przedstawia się następująco:

Rozdział: *Świadczenia rodzinne, zaliczka alimentacyjna oraz składki na ubezpieczenia emerytalne i rentowe z ubezpieczenia społecznego:*

W rozdziale zaplanowano dochody z tytułu dotacji celowej przeznaczonej na świadczenia rodzinne na podstawie przepisów o świadczeniach rodzinnych, opłacenie składek na ubezpieczenia emerytalne i rentowe za osoby otrzymujące świadczenie pielęgnacyjne na podstawie przepisów o systemie ubezpieczeń społecznych oraz realizację zaliczki alimentacyjnej na podstawie przepisów o postępowaniu wobec dłużników alimentacyjnych oraz zaliczce alimentacyjnej w kwocie 4.060.436,00 zł. Środki wpłynęły w wysokości 2.124.811,00 zł. Wpłynęły dochody z tytułu zwrotu nienależnie pobranych świadczeń i odsetek z tego tytułu w kwocie 7.730,98 zł.

Rozdział: *Składki na ubezpieczenia zdrowotne opłacane za osoby pobierające niektóre świadczenia z pomocy społecznej oraz niektóre świadczenia rodzinne :*

W budżecie zaplanowano środki z tytułu dotacji celowej przeznaczonej na składki na ubezpieczenia zdrowotne w kwocie 34.385 zł. Do końca I półrocza 2008r. wpłynęły środki w wysokości 15.850 zł.

Rozdział: *Zasiłki i pomoc w naturze oraz składki na ubezpieczenia emerytalne i rentowe :*

W rozdziale zaplanowano dotację celową przeznaczoną na wypłatę zasiłków w wysokości 596.258 zł. Środki wpłynęły w kwocie 371.030 zł.

Rozdział: *Ośrodki Pomocy Społecznej:*

W budżecie zaplanowano dochody w wysokości 210.153 zł. Środki wpłynęły w kwocie 117.324 zł. Jest to dotacja celowa przeznaczona na utrzymanie Ośrodka Pomocy Społecznej. W rozdziale znajdują się odsetki bankowe od zgromadzonych środków w kwocie 10.470,43 zł.

Rozdział: *Usługi opiekuńcze i specjalistyczne usługi opiekuńcze:*

Na dochody w rozdziale składają się wpływy z usług opiekuńczych oraz dotacja na pokrycie kosztów realizacji usług opiekuńczych. W 2008r. zaplanowane dochody wynoszą 12.000 zł. - wpłynęło 4.566,88 złotych.

Rozdział: *Pozostała działalność:*

Zaplanowano łączne dochody w wysokości 140.503,00 zł. Środki w wysokości 128.742 zł przeznaczone są na dofinansowanie realizacji programu wieloletniego „Pomoc państwa w zakresie dożywiania”. Na ten cel wpłynęła dotacja w kwocie 113.401,00 zł. Pozostała kwota tj. 11.761 zł. zaplanowana jest na realizację programów wsparcia obszarów wiejskich – Program Integracji Społecznej. W I półroczu nie wpłynęły środki na ten cel. Realizacja programu zaplanowana jest na II półrocze br.

Dział (854)

Edukacyjna Opieka Wychowawcza

Rozdział: *Pomoc materialna dla uczniów:*

Na 2008 rok zaplanowano dotację na stypendia dla uczniów w wysokości 359.419 zł. Środki wpłynęły w 100%.

Dział (900)

Gospodarka Komunalna i Ochrona Środowiska

Rozdział: *Gospodarka ściekowa i ochrona wód:*

W rozdziale tym zaplanowano 3.151.588 zł środki pochodzące z Unii Europejskiej na:

Finansowanie projektu „Rozbudowa i modernizacja Oczyszczalni Ścieków Uzdowo” w kwocie 646.908 zł. Do końca I półrocza wpłynęła kwota 650.314,72 zł.

Wpływ środków z tytułu wpłaty za udział w budowie linii kanalizacyjnej 7.270 zł.

Zaplanowano także dotację rozwojową w kwocie 2.497.680 zł. na budowę sieci kanalizacyjnej i wodociągowej wraz z przyłączami Kramarzewo - Uzdowo.

Dział (925)

Ogrody Botaniczne i Zoologiczne oraz Naturalne Obszary i Obiekty Chronionej Przyrody

Rozdział: *Parki krajobrazowe*

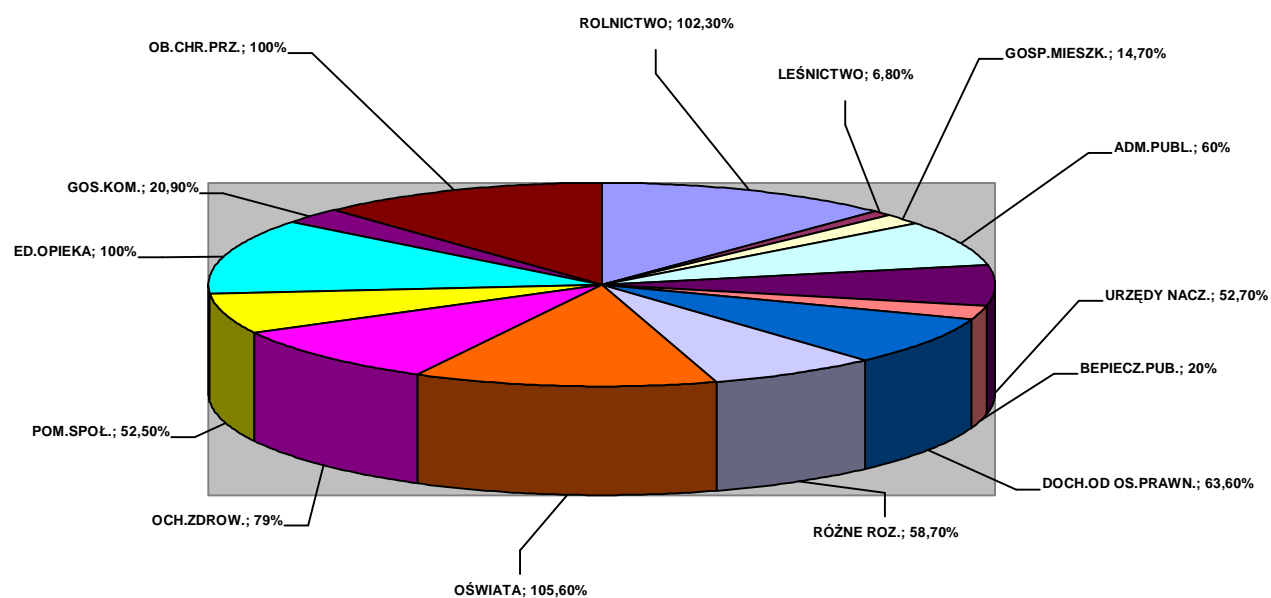
W rozdziale zaplanowano środki pochodzące z budżetu Unii Europejskiej na finansowanie programu „Zagospodarowanie terenu przy pomniku Grunwaldzkim w Uzdowie” w kwocie 129.988,00 zł. Planowana kwota wpłynęła w 100%.

Ogółem dochody Gminy w I półroczu 2008r wpłynęły w wysokości 13.291.252,77 zł. Na dochody składają si

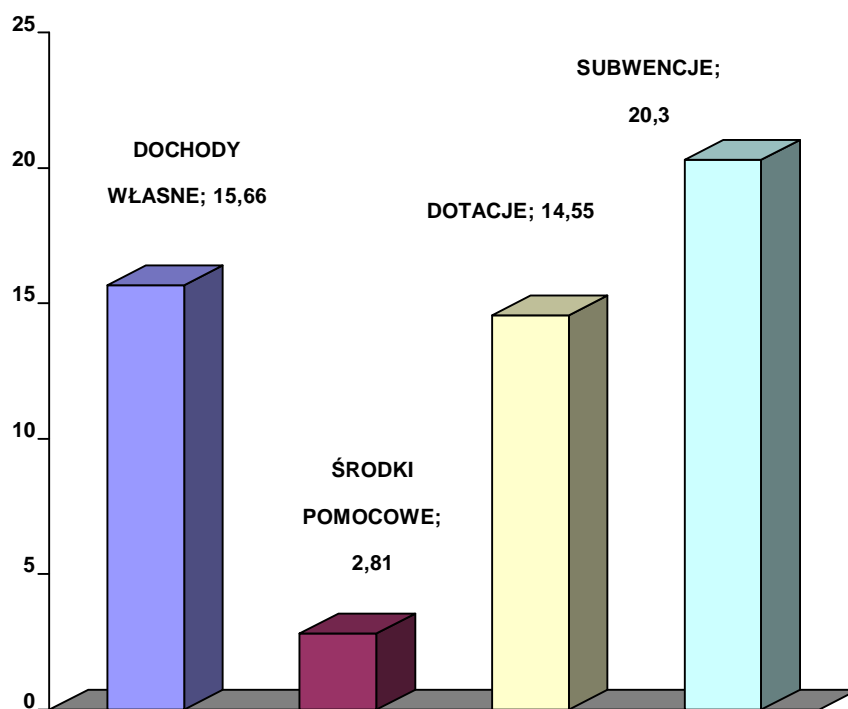
- dochody z podatków i opłat lokalnych 3.521.168,71 zł.
- dochody z majątku gminy 163.818,10 zł.
- pozostałe dochody gminy 194.149,20 zł.
- subwencje ogólne z budżetu państwa 5.027.256,00 zł.
- dotacje 3.604.558,04 zł.
- środki pomocowe 780.302,72 zł.
 - środki na zadanie pod nazwą „Zagospodarowanie terenu przy Pomniku Grunwaldzkim” 129.988 zł.
 - środki na „ Rozbudowa i modernizacja oczyszczalni ścieków w Uzdowie”- 650.314,72 zł.

W porównaniu z I półroczem 2007r. nastąpił wzrost dochodów w 2008r.o 2,59%.

Dochody za I półrocze 2008r.



Udział w dochodach ogółem Gminy



Wydatki

W budżecie na 2008rok zaplanowano wydatki w wysokości 32.232.012 zł, po zmianach wynoszą 27.639.289,04 zł. W pierwszym półroczu br. wydatkowano 9.559.911,86 zł, tj. 34,59% planowanych wydatków.

Wykonanie wydatków przedstawia poniższa tabela:

DZIAŁ	TREŚĆ	PLAN PRZED ZMIANĄ	PLAN PO ZMIANIE	WYKONANIE	5:4	5:3
1	2	3	4	5	6	7
010	ROLNICTWO I ŁOWIECTWO	2.243.000	1.272.142,04	335.298,93	26,36%	14,95%
020	LESNICTWO	1.000	1.000	0	0	0
600	TRANSPORT I ŁĄCZNOŚĆ	2.977.000	1.300.250	165.958,76	12,76%	5,57%
700	GOSPODARKA MIESZKANIOWA	2.116.300	1.419.929	45.520,22	3,21%	2,15%
710	DZIAŁALNOŚĆ USŁUGOWA	102.800	111.200	5.806,90	5,22%	5,65%
750	ADMINISTRACJA PUBLICZNA	2.229.201	2.277.001	1.179.036,30	51,78%	52,89%
751	URZĘDY NACZELNYCH ORGANÓW WŁADZY PAŃSTWOWEJ (...)	1.526	1.356	493	36,36%	32,31%
754	BEZPIECZEŃSTWO PUBLICZNE I OCHRONA PRZECIWPOŻAROWA	108.400	186.900	53.855,50	28,82%	49,68%
757	OBSŁUGA DŁUGU PUBLICZNEGO	94.000	94.000	35.589,97	37,86%	37,86%
758	RÓŻNE ROZLICZENIA	9.478	14.179	9.439,94	66,58%	37,86%
801	OŚWIATA I WYCHOWANIE	9.660.574	8.802.065	4.183.188,78	47,53%	45,41%
851	OCHRONA ZDROWIA	85.000	85.000	38.598,26	45,41%	43,59%
852	POMOC SPOŁECZNA	5.891.832	5.990.767	2.753.700,82	45,97%	46,74%
854	EDUKACYJNA OPIEKA WYCHOWAWCZA	44.846	411.150	23.399,54	5,69%	52,18%
900	GOSPODARKA KOMUNALNA I OCHRONA ŚRODOWISKA	4.389.067	4.427.049	227.056,14	5,13%	5,17%
921	KULTURA I OCHRONA DZIEDZICTWA NARODOWEGO	2.200.188	1.162.501	463.750	39,89%	21,08%
926	KULTURA FIZYCZNA I SPORT	77.800	82.800	39.218,8	47,37%	50,41%
	OGÓŁEM	32.232.012,00	27.639.289,04	9.559.911,86	34,59%	29,66%

W poszczególnych działach wydatki kształtowały się następująco:

Dział (010)

Rolnictwo i Łowiectwo

W dziale zaplanowano wydatki na łączną sumę 1.272.142,04 zł. Wydatkowano 335.298,93 tj. 26,36% w stosunku do planowanych wydatków.

Rozdział: *Melioracje wodne :*

Plan wydatków, w tym rozdziale wynosi 85.000 zł. W pierwszym półroczu br. wydatkowano na odbudowę rowu melioracyjnego i materiały do prac melioracyjnych 16.440,10 zł. w miejscowości Pierławka. Środki wydatkowano w 19,34% w stosunku do planowanych.

Rozdział: *Infrastruktura wodociągowa i sanitacyjna wsi :*

W budżecie na 2008r. ujęto wydatki w wysokości 881.880 zł.

Środki do końca czerwca zostały wydatkowane w kwocie 25.894,79 zł na: ochronę obiektów wodociagowych, opłata za koszt uzgodnień uzdatniania wody, przyłącze energetyczne do hydroforni.

Inwestycje:

- Ø rozbudowa sieci wodociągowej w Turzy Wielkiej wydatkowano środki w wysokości 13.000 zł.
- Ø rozbudowa wodociagu w Komornikach, realizacja zadania w II półroczu 2008r.
- Ø hydrofornia Uzdrawo – realizacja w II półroczu 2008.

Rozdział: Izby Rolnicze:

Zaplanowane środki w wysokości 19.000 zł. W I półroczu wydatkowano 10.361 zł na odpis 54,53% od podatku rolnego na rzecz Izb Rolniczych.

Rozdział: Pozostała działalność:

Plan na pierwsze półrocze wynosi 286.262,04 zł. Wydatkowano środki w wysokości 282.603,04 zł na:

- § prowizje dla sołtysów,
- § wynagrodzenie osób zajmujących się zwrotem podatku akcyzowego dla rolników,
- § zwrot podatku akcyzowego zawartego w cenie oleju napędowego wykorzystanego do produkcji rolnej.

Dział (020)

Leśnictwo

Rozdział: Pozostała działalność:

Zaplanowano 1.000 zł na dożywianie zwierzyny leśnej. W I półroczu środki nie zostały wykorzystane.

Dział (600)

Transport i Łączność

Rozdział: Drogi publiczne gminne:

W pierwszym półroczu br. z planowanej kwoty 1.300.250 zł wydatkowano środki w wysokości 165.958,76 zł, tj. 12,76% w stosunku do planowanych wydatków.

Środki zostały wykorzystane na:

- Ø zakup paliwa, oleju napędowego do równiarki,
- Ø zakup materiałów potrzebnych do bieżących napraw,
- Ø zakup żużlu, tłucznia, drewna, części do równiarki, farb do malowania, amiesza, masy asfaltowej, odśnieżanie , zwalczanie gołoledzi, transport, ścinka poboczy, równanie dóg ,wykonanie utwardzenia poboczy, frezowanie karp po wyciętych drzewach,
- Ø remont dróg i przystanków,
- Ø utwardzenie poboczy.

Wykaz wykonania robót na drogach gminnych w I półroczu 2008r:

I. Naprawy i remonty dróg gminnych o nawierzchni żwirowej i gruntowej:

§ droga gminna Grzybiny- Wądryń	1,5 km.
§ droga gminna Grzybiny- Ruszkowo	3,7 km.
§ droga gminna Grzybiny- Uzdowo	4,4 km.
§ droga gminna Ruszkowo- Ruszkowo	1,7 km.
§ droga gminna Ruszkowo-Jankowice	1,7 km.
§ droga gminna Mosznica-Gąsiorowo	2,6 km.
§ droga gminna Sławkowo- Kramarzewo	4,7 km.
§ droga gminna Uzdowo-Uzdowo	1,8 km.
§ droga gminna Turza Wielka-Sękowo	2,2 km.
§ droga gminna Kramarzewo-Požary	3,3 km.
§ droga gminna Turza Wielka –Skurpie	2,0 km.
§ droga gminna Krzmarzewo-Kramarzewo	2,04 km.
§ droga gminna Filice-Filice	2,5 km.
§ droga gminna Pierławki-Burkat	2,8 km.
§ droga gminna Pierławki-Skurpie	1,24 km.
§ droga gminna Pierławki-Księży Dwór	1,7 km.
§ droga gminna Burkat-Burkat	2,0 km.
§ droga gminna Księży Dwór-Wysoka	3,0 km.
§ droga gminna Wysoka-Prusinowo	1,24 km.

§ droga gminna Księży Dwór-Prusinowo	1,71 km.
§ droga gminna Kisiny-Kurki	2,2 km.
§ droga gminna Gnojenko-Gnojenko	1,2 km.
§ droga gminna Wysoka-Wysoka	3,0 km.
§ droga gminna Kurki-Narzým	2,1 km.
§ droga gminna Kisiny-Wierzbowo	1,2 km.
§ droga gminna Komorniki-Sarnowo	1,5km.
§ droga gminna Petrykozy-Kęczewo	2,0 km.
§ droga gminna Petrykozy-Rywociny	2,1 km.
§ droga gminna Rywociny-Wierzbowo	<u>3,1 km.</u>

Razem: 66,10 km.

II. Naprawy dróg gminnych nawierzchni asfaltowej(uzupełnianie ubytków)

§ droga gminna Księży Dwór-Kurki	3,0 km.
§ droga gminna Turza Wielka- Rutkowice	1,8 km.
§ droga gminna Filice-Filice	1,8 km.
§ droga gminna Wilamowo- Pożary	2,0 km.
§ droga gminna Burkat- Pierławka	1,7 km.
§ droga gminna Kisiny -Kisiny	1,2 km.
§ droga gminna Grzybiny -Grzybiny	0,5 km.
§ droga gminna Turza Wielka- Turza Wielka	1,0 km.
§ droga gminna Ruszkowo-Ruszkowo	1,1 km.
§ droga gminna Uzdowo-Uzdowo	0,5 km.
§ droga gminna Kramarzewo-Sławkowo	1,5 km.
§ droga gminna KsiężyDwór-Księży Dwór	0,5 km.
§ droga gminna Sławkowo-Sławkowo	<u>0,5 km.</u>

Razem: 17,10 km.

Zużycie materiałów:

- 10 ton masy asfaltowej na zimno
- 700 litrów emulsji asfaltowej,
- 6 ton grysó kamienno
- 2 tony tłuczni

III. Budowa chodników,parkingów.

- chodniki w Grzybinach 300 m.

- chodniki w Niestoji 250 m.
- miejsca parkingowe wzdłuż drogi gminnej w Ruszkowie 100 m.

IV. Wykonanie nowych nawierzchni asfaltowych.

W Turzy Wielkiej wykonano 600 m. nawierzchni asfaltowej, oraz 500 m. chodnika.

Inwestycje: Rozbudowa drogi Turza Wielka -Skurpie jest w trakcie realizacji. Do czerwca wydatkowano 3.900 zł na na opracowanie projektu budowlanego.

Pozostałe inwestycje są w trakcie realizacji.

Dział (700)

Gospodarka Mieszkaniowa

Rozdział: Gospodarka gruntami i nieruchomościami:

W rozdziale zaplanowano 1.419.929 zł. Do końca czerwca br. wydano 45.520,22 zł, tj. 2,15 % w stosunku do planowanych wydatków. Środki przeznaczono na:

- § rozbiórkę budynku gospodarczego,
- § przebudowę przewodów kominowych,
- § opłatę za dzierżawę,
- § podatek od nieruchomości,
- § energię elektryczną,
- § wodę,
- § wywóz nieczystości,
- § usługi kominiarskie,
- § wykonanie bieżących napraw,
- § opłata za wpis do ksiąg wieczystych,
- § wycenę nieruchomości,
- § materiały budowlane.

Wyżej wymienione artykuły zostały zużyte na potrzeby mieszkań i budynków, których właścicielem jest Gmina.

Inwestycje;

Termomodernizacja budynków użyteczności publicznej Gminy Działdowo- został złożony wniosek o dotację. Realizacja nastąpi w II półroczu.

Dział (710)

Działalność Usługowa

Rozdział: *Plany zagospodarowania przestrzennego:*

Zaplanowane środki w kwocie 100.000 zł zostały wydatkowane w wysokości 1.421,01 zł. za ogłoszenie w prasie i wykonanie map ewidencyjnych.

Rozdział: *Cmentarze:*

Zaplanowano środki na 2008r. w wysokości 2.800 zł. Wydatkowano w I półroczu w wysokości 182,89 zł.

Rozdział: *Pozostała działalność*

Zaplanowane środki w 2008r.w wysokości 8400 zł. Wydatkowano 4200zł. za opracowanie lokalnej strategii rozwoju(Nida).

Dział (750)

Administracja Publiczna

Łączne wydatki w tym dziale zaplanowano w wysokości 2.277.001 zł, wydatkowano 1.179.036,30 zł, tj. 52,89 % w stosunku do planowanych wydatków w tym dziale.

Rozdział: *Urzędy wojewódzkie:*

Zaplanowane środki w kwocie 157.385 zł. wykorzystano 47,93 %, w stosunku do planowanych wydatków. Środki w wysokości 75.442,43 zł przeznaczono na:

- § wynagrodzenia, pochodne od wynagrodzeń,
- § dodatkowe wynagrodzenia roczne,

- § opłaty za licencję do programu komputerowego,
- § konserwację systemu komputerowego,
- § delegacje,
- § fundusz świadczeń socjalnych.

Przekazanie środków na dotację dla Urzędu Miasta w Działdowie na wspólne prowadzenie USC w kwocie 17.334 zł.

Rozdział: *Rady Gmin:*

W budżecie zaplanowano wydatki w wysokości 119.900 zł.

W pierwszym półroczu 2008r. wykorzystano 52.094,56 zł. na:

- artykuły spożywcze potrzebne na obrady sesji,
- abonament telefoniczny,
- materiały kancelaryjne
- rozmowy telefoniczne,
- diety,
- delegacje.

Rozdział: *Urzędy Gmin:*

Na wydatki w tym rozdziale zaplanowano środki w wysokości 1.960.716 zł. Do końca czerwca wydano 1.037.602,65 zł, tj. 52,92 % w stosunku do planowanych wydatków. Środki wydatkowano na: wynagrodzenia, pochodne od wynagrodzeń, dodatkowe wynagrodzenia roczne, zakup materiałów kancelaryjnych, gaz, energii elektrycznej, wody, usługi kominiarskie, zakup środków czystości, prenumeratę czasopism, prenumeratę Dzienników Ustaw, konserwację kserokopiarki i komputerów, wywóz nieczystości, delegacje, opłaty za przesyłki, badania profilaktyczne, komornicze, szkolenia, rozmowy telefoniczne, ubezpieczenia OC, NW, olej napędowy, opłaty za Internet, przegląd kas, ochrona obiektu, najem lokalu, zakup wyposażenia, oprogramowanie antywirusowe, program ewidencji ludności, odpis na fundusz socjalny, zakup materiału do remontu łazienek.

Rozdział: *Promocja jednostek samorządu terytorialnego.*

W rozdziale zaplanowano 39.000 zł. Wydano środki w kwocie 13.896,66 zł.

Dział (751)

Urzędy Naczelnych Organów Władzy Państwowej, Kontroli i Ochrony Prawa oraz Sądownictwa

Rozdział: *Urzędy Naczelnych Organów Władzy Państwowej, Kontroli i Ochrony Prawa:*

Zaplanowane środki w wysokości 1.356 zł. Wykorzystano w I półroczu kwotę 493 zł.

Dział (754)

Bezpieczeństwie Publiczne i Ochrona Przeciwpożarowa

Rozdział: *Komendy powiatowe policji:*

Środki zaplanowano w wysokości 18.500 zł. z przeznaczeniem na zakup samochodu oznakowanego na potrzeby Policji.

W I półroczu zostały przekazane dla Policji.

Rozdział: *Ochotnicze straże pożarne:*

W rozdziale zaplanowano wydatki w wysokości 103.400 zł. W pierwszym półroczu br. wydano 35.355,50 zł, j. 34,19% planowanych wydatków .

Środki zostały przeznaczone na:

- rozmowy telefoniczne,
- zakup oleju napędowego, benzyny, części do samochodu, akumulatora radiotelefonu,
- zakup materiałów elektrycznych,
- zakup ubrań koszarowych,
- zakup energii elektrycznej,
- ubezpieczenie pojazdów, badanie techniczne pojazdów,
- delegacje,
- zakup nagród na turniej wiedzy pożarniczej,
- zakup gaśnic,

- wypłata ekwiwalentu dla członków OSP .

Rozdział: *Obrona cywilna:*

Wydatki w rozdziale zaplanowano w kwocie 1.000 zł.

W pierwszym półroczu nie wydatkowano w/w kwoty.

Rozdział: *Zarządzanie kryzysowe:*

Środki zaplanowane w kwocie 4.000 zł. do końca I półrocza nie zostały wydatkowane.

Rozdział: *Pozostała działalność:*

Środki zaplanowane w kwocie 60.000 zł. na pomoc finansową dla Powiatu, zostaną przekazane w II półroczu.

Dział (757)

Obsługa Długu Publicznego

Rozdział: *Obsługa papierów wartościowych, kredytów i pożyczek j.s.t.:*

Środki w rozdziale zaplanowano w wysokości 94.000 zł z przeznaczeniem na spłatę odsetek od zaciągniętych kredytów i pożyczek długoterminowych. W pierwszym półroczu 2008r. wydano na odsetki 35.589,97 zł, tj. 37,86% w stosunku do planowanych wydatków.

Dział (758)

Różne Rozliczenia

Rozdział: *Różne rozliczenia finansowe:*

Zaplanowano w 2008r. środki w wysokości 14.179 zł na składkę dla Ekologicznego Związku Gmin „Działdowszczyzna”. Wydano 9.439,94 zł, tj. 66,58 % planowanych środków.

Dział (801)

Oświata i Wychowanie

Wydatki w dziale Oświata i Wychowanie zaplanowano w wysokości 8.802.065 złotych. W pierwszym półroczu wydano 4.183.188,78 zł, tj. 46,40% planowanych wydatków.

Rozdział: *Szkoły podstawowe:*

Zaplanowane środki w budżecie w wysokości 4.554.394 zł. zostały wydane w kwocie 2.323.082,75 zł, tj. 47,53% planowanych wydatków w tym rozdziale. Środki przeznaczono na: wynagrodzenia, pochodne od wynagrodzeń, środki czystości, prenumeratę czasopism, druki szkolne, paliwo do kosiarki, tusz do drukarek, toner do kserokopiarek, olej opałowy, wodę, energię elektryczną, gaz, wywóz nieczystości, badania profilaktyczne, rozmowy telefoniczne, usługi kominiarskie, przegląd gaśnic, delegacje, szkolenia, znaki pocztowe, opłatę za abonament RTV, usługi internetowe, odpis na zakładowy fundusz świadczeń socjalnych oraz podatek od środków transportowych.

Zakupiono także: materiały budowlane i malarskie ,siatkę ogrodzeniową, krzesła, monitor, telefon, niszczarkę ,kamery ,aparat cyfrowy.

Wyżej wymieniony sprzęt zakupiono w celu instalacji monitoringu aby zwiększyć bezpieczeństwo uczniów.

Wyremontowano pomieszczenia szkolne w SP Petrykozy w kwocie 6.160,95 zł.

Zaplanowane środki na remont dachu budynku w Turzy Wielkiej na kwotę 100.000 zł.będą wykorzystane w II półroczu 2008r.

Rozdział: *Oddziały przedszkolne w szkołach podstawowych:*

W budżecie 2008 roku w tym rozdziale zaplanowano wydatki w wysokości 870.630 zł. Wydatkowano kwotę 430.944,66 zł, tj. 49,50% planowanych wydatków. Środki wykorzystano na: wynagrodzenia, pochodne od wynagrodzeń, dodatkowe

wynagrodzenia roczne, zakup energii, wody, opału, środki czystości, usługi kominiarskie, delegacje, rozmowy telefoniczne, przegląd gaśnic, utrzymanie dzieci wiejskich w przedszkolach miejskich.

Rozdział: *Gimnazja:*

Zaplanowane środki w wysokości 2.683.763 zł. wydatkowano w kwocie 1.123.208,79 zł, tj. 41,86% w stosunku do planowanych. Środki przeznaczono na: wynagrodzenia, pochodne od wynagrodzeń, dodatkowe wynagrodzenia roczne, artykuły kancelaryjne, olej opałowy, energię, wodę, usługi kominiarskie, znaczki pocztowe, rozmowy telefoniczne, przegląd gaśnic, wywóz nieczystości, delegacje, druki szkolne, usługi dostępu do sieci internetowej, podatek od środków transportowych, odpis na zakładowy fundusz świadczeń socjalny.

W 2008 roku zaplanowano środki w kwocie 500.000 zł. na budowę sali gimnastycznej w Gimnazjum Sławkowo. Do końca I półrocza wykorzystano kwotę 32.196 zł. z przeznaczeniem na wykonanie map sytuacyjno wysokościowych i dokumentację projektowo-kosztorysową. Realizacja nastąpi w II półroczu.

Rozdział: *Dowożenie uczniów do szkół:*

W rozdziale realizowane są wydatki związane z dowożeniem uczniów do szkół. Na ten cel zaplanowana została kwota w wysokości 393.806 zł, wydatkowano 213.390,85 zł, tj. 54,19% w stosunku do planu. Środki przeznaczono na: wynagrodzenia, pochodne od wynagrodzeń, dodatkowe wynagrodzenia roczne, olej napędowy, naprawa samochodu, paliwo, badanie techniczne autobusu, bilety miesięczne, ubezpieczenia, przeglądy autobusów, odpis na zakładowy fundusz świadczeń socjalnych.

Rozdział : *Komisje egzaminacyjne:*

W rozdziale zaplanowano środki w wysokości 1.000 zł z przeznaczeniem na pokrycie kosztów funkcjonowania komisji egzaminacyjnych powołanych do przeprowadzenia postępowania kwalifikacyjnego, związanego z awansem zawodowym nauczycieli. Do końca czerwca nie wydatkowano w/w środków.

Rozdział: *Dokształcanie i doskonalenie nauczycieli:*

W budżecie zaplanowano środki w kwocie 36.739 zł. Wydatkowano 10.515,22 zł, tj. 28,63% planowanych wydatków. Środki wykorzystano na zakup książek, programów komputerowych, opłatę czesnego, szkolenie nauczycieli oraz pokrycie kosztów delegacji związanych z dokształcaniem i podnoszeniem kwalifikacji nauczycieli.

Rozdział: *Pozostała działalność:*

Zaplanowane środki w wysokości 261.733 zł. wydatkowano w kwocie 82.046,51 zł tj. 31,35% w stosunku do planowanych. Środki przeznaczono na: wynagrodzenia i pochodne od wynagrodzeń osób zajmujących się prowadzeniem zadań z zakresu oświaty, zakup usług, delegacje, odpis na zakładowy fundusz świadczeń socjalnych.

Dział (851)

Ochrona Zdrowia

Rozdział: *Zwalczanie narkomanii:*

Zaplanowane środki w wysokości 3.000 zł. zostaną wykorzystane w II półroczu br.

Rozdział: *Przeciwdziałanie alkoholizmowi:*

Wydatki w rozdziale zaplanowano na kwotę 82.000 zł. Wydano kwotę 38.598,26 zł. na: wynagrodzenia i pochodne od wynagrodzeń dla członków komisji, opłata za organizację szkolenia dla sprzedawców i członków komisji alkoholowej, zakup materiałów edukacyjnych, materiałów do prowadzenia programów profilaktycznych, opłaty za opinię biegłego, zwrot kosztów podróży, zakup nagród oraz materiałów potrzebnych do organizacji imprez kulturalnych, przekazanie dotacji na kolonie, wynajem autobusu - przewóz dzieci na imprezy realizowane w ramach programu.

Dział (852)

Pomoc Społeczna

Rozdział: *Domy pomocy społecznej:*

W rozdziale zaplanowano środki w wysokości 72.000 zł na opłaty za pobyt w domu opieki społecznej. W I półroczu br. środki zostały wydatkowane w kwocie 20.928,49 zł.

Rozdział: *Świadczenia rodzinne, zaliczka alimentacyjna oraz składki na ubezpieczenia emerytalne i rentowe z ubezpieczenia społecznego:*

W budżecie ujęto kwotę 4.060.436 zł na wypłatę świadczeń rodzinnych i zaliczek alimentacyjnych. Wydatkowano 1.885.830,82 zł, tj. 46,45% w stosunku do planowanych wydatków.

Rozdział: *Składki na ubezpieczenia zdrowotne opłacane za osoby pobierające niektóre świadczenia z pomocy społecznej oraz niektóre świadczenia rodzinne:*

Zaplanowane środki w wysokości 34.085 zł. wydatkowano w kwocie 13.917,03 zł. na składki na ubezpieczenie zdrowotne osób pobierających zasiłki.

Rozdział: *Zasiłki i pomoc w naturze oraz składki na ubezpieczenia emerytalne i rentowe:*

W rozdziale ujęte są wydatki na zasiłki. W 2008 r. zaplanowano środki na ten cel w wysokości 655.058 zł. Do końca czerwca wypłacono zasiłki na kwotę 353.463,97 zł tj. 53,96 % planowanych wydatków w tym rozdziale.

Rozdział: *Dodatki mieszkaniowe:*

Na w/w cel zaplanowano kwotę 220.000 zł. W pierwszym półroczu wydano 49.406,60 zł, co stanowi 22,46% w stosunku do planu.

Rozdział: *Ośrodki pomocy społecznej:*

Zaplanowane środki na br. wynoszą 632.065,00 zł. Do końca czerwca br. wydano na utrzymanie GOPS-u 249.509,55 zł, tj. 39,48% planowanych środków na ten cel.

W szczególności środki wydatkowano na:

- wynagrodzenia,
- pochodne od wynagrodzeń,
- zakup materiałów kancelaryjnych,
- delegacje, szkolenia,
- rozmowy telefoniczne,
- odpis na zakładowy fundusz świadczeń socjalnych,
- zakup programów i licencji.
-

Rozdział: *Jednostki specjalistycznego poradnictwa, mieszkania chronione i ośrodki interwencji kryzysowej:*

Środki w wysokości 2.210,00 zł. zaplanowano jako dotacja dla Powiatu Działdowskiego na prowadzenie Ośrodka Interwencji Kryzysowej. W ciągu sześciu miesięcy br. przekazano dotację w wysokości 1.105,00 zł.

Rozdział: *Usługi opiekuńcze i specjalistyczne usługi opiekuńcze:*

Środki zaplanowane w budżecie wynoszą 109.410,00 zł. W pierwszym półroczu wydano na utrzymanie opiekunek – wynagrodzenia i pochodne, odpis na zakładowy fundusz świadczeń socjalnych - 41.612,23 zł.

Rozdział: *Pozostała działalność:*

Plan wydatków wynosi 205.503,00 zł. Wydatkowano środki w wysokości 137.927,13 zł. na dożywianie dzieci w szkołach i wypłatę zasiłków celowych na zakup posiłków dla rodzin potrzebujących.

Edukacyjna Opieka Wychowawcza

Rozdział: *Świetlice szkolne:*

Środki w tym rozdziale zaplanowane są na utrzymanie świetlic szkolnych tzn. na: pokrycie wynagrodzeń pochodnych od wynagrodzeń, dodatkowego wynagrodzenia rocznego osób zatrudnionych w świetlicach oraz odpis na zakładowy fundusz świadczeń socjalnych. Wysokość środków na ten cel w budżecie Gminy wynosi 41.731 zł. Do czerwca br. wydatkowano 20.736,27 złotych.

Rozdział: *Pomoc materialna dla uczniów:*

Zaplanowano kwotę 369.419,00 zł. na wypłatę stypendiów dla uczniów, prowizje od wypłaconych świadczeń, dostarczanie decyzji. W pierwszym półroczu wydatkowano 2.663,27 zł, co stanowi 25,70% w stosunku do planowanych.

Dział (900)

Gospodarka Komunalna i Ochrona Środowiska

Rozdział: *Gospodarka ściekowa i ochrona wód:*

W rozdziale zaplanowano środki w kwocie 3.923.285 zł. W pierwszym półroczu wydatkowano środki w kwocie 353,38 zł.

Zaplanowane inwestycje będą realizowane w drugim półroczu br.:

- budowa sieci kanalizacyjnej i wodociągowej wraz z przyłączami Kramarzewo- Uzdowo,
- dokumentacja projektowa Kisiny-Kurki-Działdowo.

Rozdział: *Utrzymanie zieleni w miastach i gminach:*

Zaplanowano środki w wysokości 20.000 zł.

W I półroczu nie wydatkowano środków.

Rozdział: *Oświetlenie ulic, placów i dróg:*

Środki w tym rozdziale przeznaczone są na oświetlenie uliczne oraz modernizację oświetlenia ulicznego. W bieżącym roku zaplanowano środki na ten cel w wysokości 277.000,00 zł. Wydatkowano 136.028,46 zł tj. 49,11% środków planowanych. W ciągu sześciu miesięcy kwotę wydatkowano na: zapłatę za energię, konserwację, rozbudowę oświetlenia ulicznego w Petrykozach, Rywocinach, Burkacie oraz Filicach.

Rozdział: *Zakład Gospodarki Komunalnej:*

W budżecie zaplanowano środki w kwocie 121.122,00 zł na dotację przedmiotową dla zakładu budżetowego. W pierwszym półroczu wydatkowano kwotę 46.000 zł.

Rozdział: *Wpływy i wydatki związane z gromadzeniem środków z opłat i kar za korzystanie ze środowiska:*

Zaplanowana została kwota 4.000 zł z przeznaczeniem na opłatę za korzystanie ze środowiska. Wydatkowano na ten cel 1.268,30 zł.

Rozdział: *Pozostała działalność:*

W budżecie zaplanowano kwotę 81.642,00 zł. Wydatkowano w pierwszym półroczu br. 43.406,00 zł na:

- dofinansowanie selektywnej zbiórki odpadów,
- opracowanie studium wykonalności projektu pod nazwą „Stacja Przeładunkowa”.
- wpłata na aktualizację Planu Gospodarki Odpadami.

Dział (921)

Kultura i Ochrona Dziedzictwa Narodowego

Rozdział: *Domy i ośrodki kultury, świetlice i kluby:*

W rozdziale zaplanowana została dotacja dla Gminnego Ośrodka Kultury w wysokości 835.104,00 zł. Wykorzystano środki w kwocie 300.052,00 zł, tj. 35,93 % planowanych wydatków.

Zaplanowana inwestycja: „Rozbudowa świetlicy w Krasnolące” jest w trakcie realizacji.

Rozdział: *Biblioteki*:

Środki w wysokości 327.397,00 zł zaplanowano na dotację dla Gminnej Biblioteki Publicznej. W ciągu sześciu miesięcy przekazano dotację w wysokości 163.698,00 , tj. 50% planowanej kwoty.

Dział (926)

Kultura Fizyczna i Sport

Rozdział: *Instytucje kultury fizycznej*:

W rozdziale zaplanowano wydatki w kwocie 77.800 zł, wydatkowano 38.898 zł. jako dotację dla Gminnego Ośrodka Kultury i Sportu.

Rozdział: *Pozostała działalność*:

W rozdziale tym zaplanowano 5.000 zł, wykorzystano 320,80 zł. planowanej kwoty.

Łączne wydatki w pierwszym półroczu br. wyniosły 9.559.911,86 zł, tj. 34,59% w stosunku do planowanych wydatków. Środki finansowe wydatkowane są zgodnie z planem.

Ogółem wydatkowano 9.559.911,86 zł.

W tym:

Wydatki bieżące

- wydatki majątkowe 80.336,00 zł.
- wydatki na wynagrodzenia 3.665.683,35 zł.
- pochodne od wynagrodzeń 691.691,86 zł.
- dotacja przedmiotowa 46.000zł.
- dotacja podmiotowa 502.648,00 zł.
- dotacja na pomoc finansową i realizację zadań i porozumień 99.961,84 zł.

Gmina nie udzieliła poręczeń i gwarancji, oraz nie zaciągnęła kredytu. Nie posiada zobowiązań wymagalnych.

W pierwszym półroczu dokonano spłat zaciągniętych kredytów i pożyczek na kwotę 996.921,99 zł.

Stan należności na 30.06.2008 r. wynosi 7.236.319,19 zł. zgodnie ze sprawozdaniem Rb-N.

Stan zobowiązań na 30.06.2008 r. wynosi 1.038.156,35 zł, zgodnie ze sprawozdaniem Rb-Z. W tej kwocie znajdują się zobowiązania z tytułu zaciągniętych kredytów – 901.381 złotych oraz z tytułu dostaw towarów i usług 136.775,35 zł.

Wydatki w I półroczu 2008r.

