

**GEZ**

# KARTA ADRESOWA ZABYTKU NIERUCHOMEGO

3. Miejscowość

**PRUSINOWO**

1. Nazwa

**budynek gospodarczy**

2. Czas powstania

**XIX/XX w.**

8. Fotografia z opisem wskazującym orientację albo mapa z zaznaczonym stanowiskiem archeologicznym

4. Adres

Prusinowo 35  
13-200 Działdowo

5. Przynależność administracyjna

**województwo:**  
warmińsko-mazurskie

**powiat:**  
działdowski

**gmina:**  
Działdowo

6. Formy ochrony  
**Ustawa z d. 23.07.2003 o  
ochronie zabytków i opiece  
nad zabytkami (art. 7)**

- wpis do rejestru zabytków:

.....  
- ustalenia ochrony w MPZP  
Gminy Działdowo - Uchwała nr  
V/27/03 Rady Gminy Działdowo  
z d. 21.02.2003

**Ustawa z d. 07.07.1994 Prawo  
budowlane (art. 39. ust. 3)**

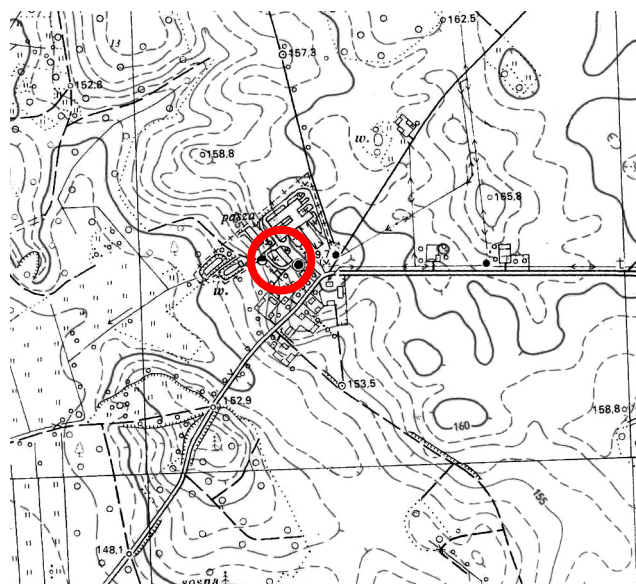
- Gminna Ewidencja Zabytków

7. Opracowanie karty adresowej

autor: Anna Majewska

data: listopad 2012r.

podpis:



9. Fotografia dodatkowa

10. Opis architektoniczny

Budynek w zespole zabudowy podwórza gospodarczego. Założony na planie prostokąta, 1-kondygnacyjny ze ścianką kolankową i użytkowym poddaszem. Murowany z cegły ceramicznej, licowej, na podmurówce z kamienia polnego. Dach dwuspadowy. Kryty dachówką zakładkową. Otwory okienne i drzwiowe o wykroju prostokątnym, zamknięta łukiem odcinkowym. Detal architektoniczny w postaci fryzu kordonowego z cegły układanej w rąb, wydzielającego ściankę kolankową i szczyty oraz wydatne ławy okienne i odcinkowe gzymsy w nadprożach. Dodatkowo szczyty artykułowane wąskimi blendami zamkniętymi łukiem pełnym. Okna metalowe (żeliwne) wielokwaterowe, drzwi i wrota – deskowe, na zawiasach pasowych.

11. Stan zachowania

Zachowana bryła i kształt budynku. Wymagane prace remontowe, w szczególności związane z więźbą dachową i pokryciem dachu.

12. Historia miejscowości lub obiektu

Folwark Prusinowo (*Pruschinowo*) prawdopodobnie nierozłącznie związane jest Księżym Dworem a cały rejon wsi w okresie średniowiecza związany był z majątkiem w Narzymiu. W poł. XIVw. był w posiadaniu Mieczysława z Narzymia. W 2 poł. XVIw. dobra zostały przejęte przez Albrechta Hohenzollerna i włączone w skład domeny książęcej. Radca ziemski Adam Zaleski nabył od książęcego nadleśnictwa w Napiwodzie koło Nidzicy 178 włók ziemi leżącej na południe od Działdowa, w dolinie rzeki Działdówki. W 1855r. Książę Dwór kupił Bernhard von Frankenstein, który odbudował zaniedbany majątek i uczynił z niego jeden z najzamożniejszych z powiecie nidzickim. W pocz. XXw. powierzchnia majątku administrowanego przez Juliusa Hoffmanna, wynosiła 1495 ha ziemi, łącznie z folwarkiem w Prusinowie.

13. Uwagi

Ze względu na wartości historyczno-kulturowe dokumentujące typ zabudowy regionalnej, obiekt należało ująć w gminnej ewidencji zabytków.