

GEZ

KARTA ADRESOWA ZABYTKU NIERUCHOMEGO

3. Miejscowość

MALINOWO

1. Nazwa

pomnik (Wieża Bismarcka)

2. Czas powstania

1915 r.

8. Fotografia z opisem wskazującym orientację albo mapa z zaznaczonym stanowiskiem archeologicznym

4. Adres

Malinowo
13-200 Działdowo

5. Przynależność administracyjna

województwo:
warmińsko-mazurskie

powiat:
działdowski

gmina:
Działdowo

6. Formy ochrony
**Ustawa z d. 23.07.2003 o
ochronie zabytków i opiece
nad zabytkami (art. 7)**

- wpis do rejestru zabytków:

.....
- ustalenia ochrony w MPZP
Gminy Działdowo - Uchwała nr
V/27/03 Rady Gminy Działdowo
z d. 21.02.2003

**Ustawa z d. 07.07.1994 Prawo
budowlane (art. 39. ust. 3)**

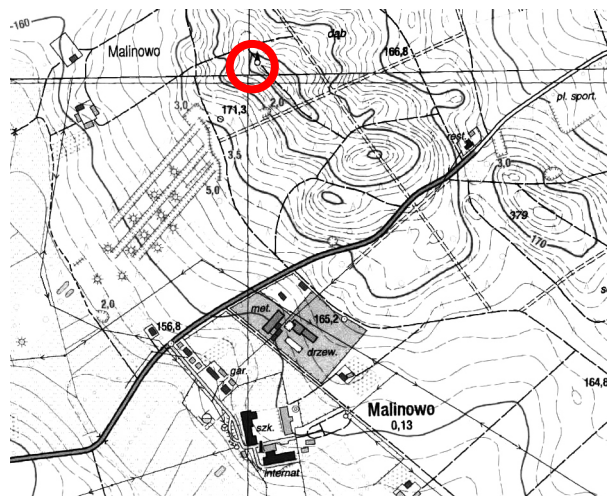
- Gminna Ewidencja Zabytków

7. Opracowanie karty adresowej

autor: Anna Majewska

data: listopad 2012r.

podpis:



9. Fotografia dodatkowa



10. Opis architektoniczny

Około 1 km. od dawnej leśniczówki, na rzece Szkotówce, znajdowała się przedwojenna granica państwa. Na północ od parku znajduje się dawny las miejski, od XIXw. miejsce spacerów i wypoczynku mieszkańców Działdowa. W lesie miejskim na szczycie "Lisiej Góry" (*Fuchsberg*) zlokalizowany jest pomnik poległych w IWŚ. Wzniesiony w 1915r. według projektu architekta Philippa Kähm'a ma postać wysokiej wieży. Projekt ten zawierał misę ogniową. Ludność niemiecka, która pozostała w Działdowie, nazwała ją po 1920r. Wieżą Bismarcka, prawdopodobnie ze względu na duże podobieństwo do projektu Kolumny Bismarcka "Zmierzch Bogów", który wygrał zorganizowany w 1899r. konkurs. Budowla została nieco zmieniona w l. 1923-1937 m. in. przez polskie napisy. Powszechnie nazywano ją wówczas "Wieżą Wolności". Zachowały się fragmenty tablic z widoczną inskrypcją: "NIE RZUCIM • ZIEMI • SKĄD NASZ • RÓD".

Mury wzniesione z kamienia polnego i cegły, w niższych partiach z zewnątrz wyłożone większymi obrobionymi ciosami. W górnej części ściany wewnątrz ceglane, tynkowane, zewnętrzne wyłożone kamieniem. Środkowe części wypełniają prostokątne betonowe płytki. Strop w przyziemiu betonowy, ściany wewnętrzne, podpiwniczenia ceglane, sklepienie w górnej kondygnacji żagielkowe, ceglane, tynkowane. Stopnie schodów i murki w pobliżu wieży kamienne. Wieża z tarasem posadowiona na planie zbliżonym do kwadratu. Budowla podpiwniczona, czworoboczna wieża złożona z wysokiej pierwszej kondygnacji i niższej, węższej kondygnacji górnej, zakończonej płaskim stropem. Elewacje kamienne, spoinowane, pośrodku czterech elewacji pierwszej kondygnacji prostokątne płytki wypełniono betonem. W przyziemiu cokół, kondygnację pierwszą od drugiej oddziela prosty gzyms kamienny. Prostokątny otwór wejściowy, na osi elewacji wschodniej poprzedzony kamiennym stopniem. W górnej i dolnej skrajnej części płyt elewacji południowej i północnej po dwa przeprute prostokątne otwory. Środek elewacji kondygnacji drugiej wypełniają otwory okienne zbliżone do kwadratu. We wnętrzu, w stropie przyziemia prostokątny otwór do podpiwniczenia. Na styku dwu kondygnacji stalowa szyna położona po przekątnej. W sklepieniu okrągły otwór na osi. Pierwotnie wewnętrznymi drewnianymi schodami wchodziło się na głowicę wieży.

11. Stan zachowania

Stan zachowania zły. Pomnik zniszczony, zarastający, w stanie regularnej dewastacji.

12. Historia miejscowości lub obiektu

Malinowo (*Amalienhof*) - dawny majątek ziemski powstał w 1853r., składał się z: dworu, czworaków, obór, stodół, kuźni, wiatraka, parku i sadu. W 1926r. przeprowadzono parcelację, na części terenu w 1930r. utworzono szkołę rolniczą (dzięki staraniom Emilii Sukertowej-Biedrawiny). Za zabudowaniami szkoły rozciągał się las miejski, od XIXw. miejsce spacerów i wypoczynku mieszkańców Działdowa. Pomnik poległych w IWŚ wzniesiony w 1915r. według projektu architekta Philipp Kähm'a. W latach międzywojennych władze polskie nadały pomnikowi nazwę "Wieża Wolności".

13. Uwagi

Obiekt wymaga pilnego remontu. Ze względu na charakter należy objąć ochroną prawną poprzez wpis do rejestru.