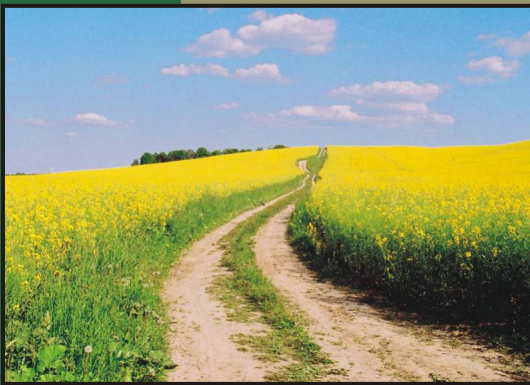




GMINA DZIAŁDOWO



GMINA

DZIAŁDOWO



Szanowni Państwo!

Z ogromną przyjemnością zapraszam Państwa do odwiedzenia Gminy Działdowo położonej w województwie warmińsko-mazurskim.

Mam nadzieję, że niniejszy folder przybliży Wam Gminę Działdowo na tyle, abyście zechcieli poznać jej malownicze tereny, bogactwo lasów, różnorodność fauny i flory.

Przemiany ustrojowe, które dokonały się w Polsce w ostatnich latach miały ogromny wpływ na rozwój naszej gminy. Wymusiły na nas szereg działań, które czynią dzisiaj z Gminy Działdowo miejsce atrakcyjne pod względem inwestycyjnym, turystycznym, wypoczynkowym.

Wójt Gminy Działdowo

Powe Lisowski

Gmina Działdowo zaprasza



Szczypta historii **4**



Gmina Działdowo dziś **6**



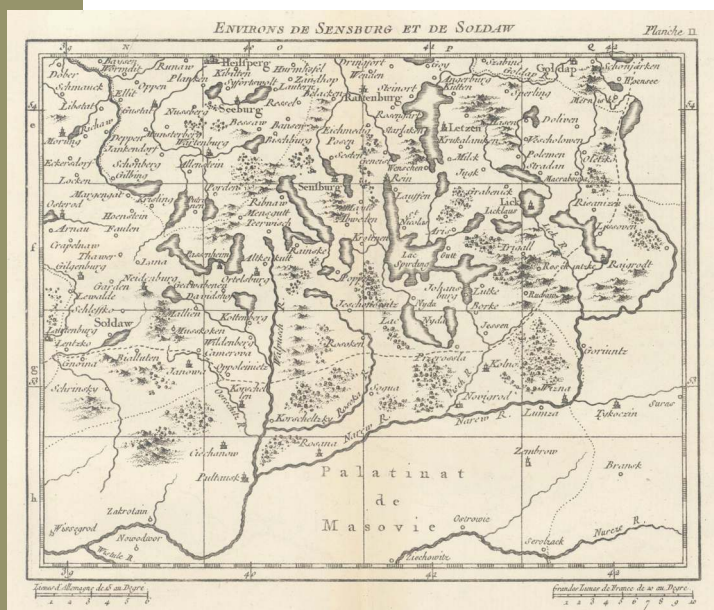
Warto zobaczyć **8**



15-lecie Gminy Działdowo **13**



Statystyka, dane adresowe **15**



Mapa z 1758 roku przedstawiająca pogranicze Prus i Mazowsza

zaczęła się jednak dopiero w roku 1321, kiedy to rycerz Piotr z Leszcza otrzymał od Krzyżaków okolice dzisiejszego Uzdowa i Ruszkowa.

Latem 1410 przetoczyła się przez te strony wielka armia polsko-litewska zmierzająca na pola grunwaldzkie. W Wysokiej, na wschód od Działdowa, 11 lipca 1410 roku rozłożył swój obóz król Władysław Jagiełło, tu też następnego dnia przyjął poselstwo od króla Węgier. Po wojnach polsko-krzyżackich i sekularyzacji Prus Działdowszczyzna znalazła się w Księstwie Pruskim. Następne sto lat były czasem wyjątkowego spokoju i rozwoju przerwany dopiero najazdem tatarów pod wodzą hetmana Gosiewskiego, który spustoszył południowe Mazury. W Boże Narodzenie roku 1806 wokół Działdowa stoczona została bitwa między wojskami pruskimi i francuskimi. Francuzi z powodzeniem

Działdowszczyzna przez wieki była krainą pogranicza, tu krzyżowały się drogi całych plemion i narodów, każde z nich coś po sobie zostawiło. Dzięki nim te okolice, poza piękną przyrodą, mogą się również pochwalić przebogatą historią, mnogością zabytków i wciąż żywym folklorem.

Już w czasach przedhistorycznych przebiegał tędy sławny szlak bursztynowy wiodący z nad Bałtyku do wielkiego Rzymu. We wczesnym średniowieczu tereny dzisiejszej gminy zasiedlili Sasini, jedno z plemion pruskich. Pisana historia tych ziem



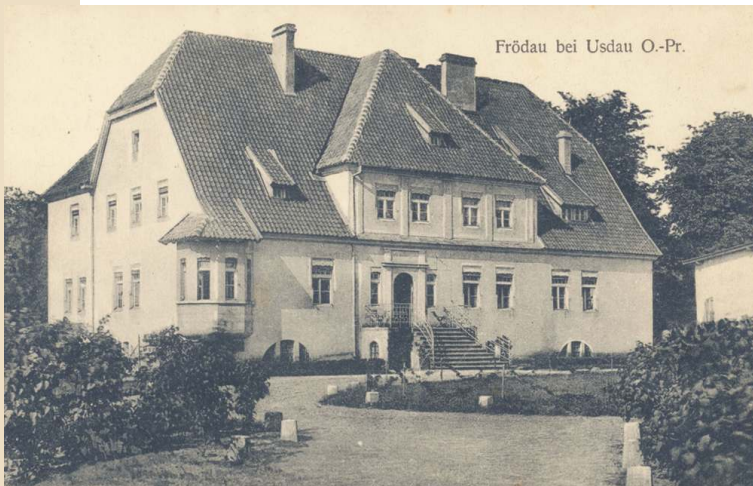
XVI-wieczna rycina przedstawiająca bitwę grunwaldzką

Szczypta historii

szturmowali dwie przeprawy przez Działdówkę, między Kurkami a Księżym Dworem oraz między Kisinami a Działdowem. Szczególnie duże zniszczenia przyniosły walki I wojny światowej. To na terenie gminy Działdowo miały miejsce jedne z najcięższych potyczek sławnej bitwy pod Tannenbergiem. Pamiątką po nich są liczne cmentarze i pomniki wojenne rozsiane po całej Działdowszczyźnie.



Walki z pierwszej wojny światowej na terenie dzisiejszej Gminy Działdowo wg Antona Hoffmanna



Sławkowo. Nieistniejący pałac dworski z przełomu XIX i XX w.



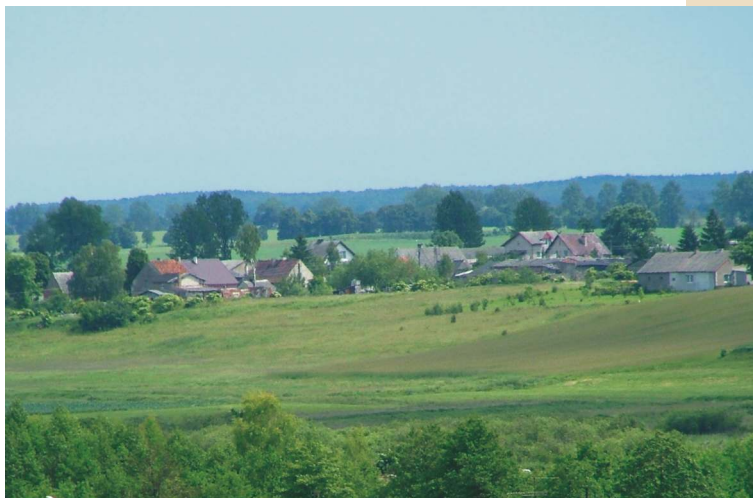
Typowa zagroda mazurska z terenów Działdowszczyzny z początku XX w.

W wyniku Traktatu Wersalskiego obecna gmina podzielona została granicą państwową. Większość terenów przyznano Polsce, natomiast o przynależności państwowej Ruszkowa, Jankowic, Mosznicy, Sławkowa, Gąsiorowa, Lipówki i Grzybin zdecydował przegrany przez Polskę plebiscyt. Czas po II wojnie światowej to okres upaństwowienia wszystkich majątków i tworzenia PGR-ów, wyjazdów rodzimej ludności za Odrę.

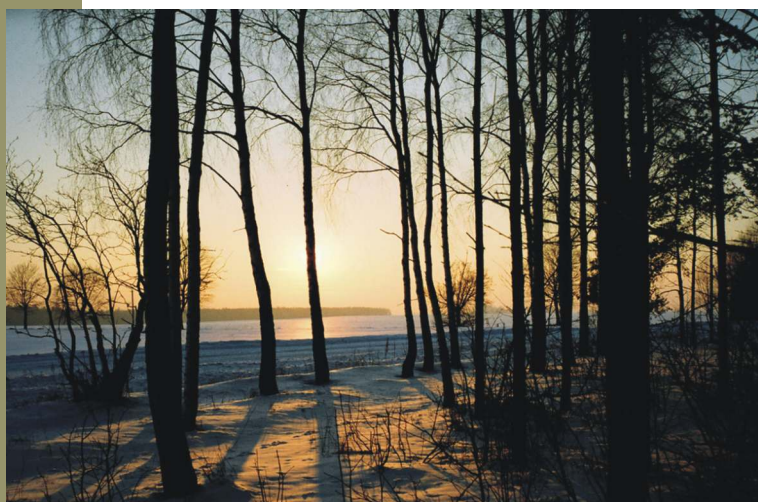
Do roku 1991 gmina stanowiła razem z miastem Działdowo wspólną jednostkę administracyjną. Od roku 1992, tj. od chwili podziału organów na gminę i miasto, Gmina Działdowo funkcjonuje samodzielnie.

Gmina Działdowo dziś

Gmina Działdowo obchodzi właśnie swoje 15 urodziny. W gospodarce dominuje rolnictwo, ale rozwijają się tu także inne gałęzie gospodarki. Do podstawowych bogactw naturalnych znajdujących się na terenie gminy można zaliczyć: kruszywa, złoża kredy, torfu oraz wodę oligoceńską. Kruszywa, których zasoby ocenia się na wiele milionów ton, wydobywane są w Gnojnie, Myśletach, Grzybinach i Jankowicach. Na ich bazie działają zakłady produkujące prefabrykaty betonowe (KOMBET w Komornikach). Złoża torfu występują w rejonie rzeki Wkry, a kredy jeziornej w rejonie Grzybin. Przeważającą część arealów stanowią gleby klasy IV i V, gleby klasy III stanowią zaledwie 14,7%. Jakość gleb wywiera decydujący wpływ na charakter działalności rolniczej. Ponad połowę gospodarstw stanowią gospodarstwa rodzinne o powierzchni do 10 ha. W ostatnich latach znacznej zmianie uległa struktura gospodarstw o dużym areale użytków rolnych.

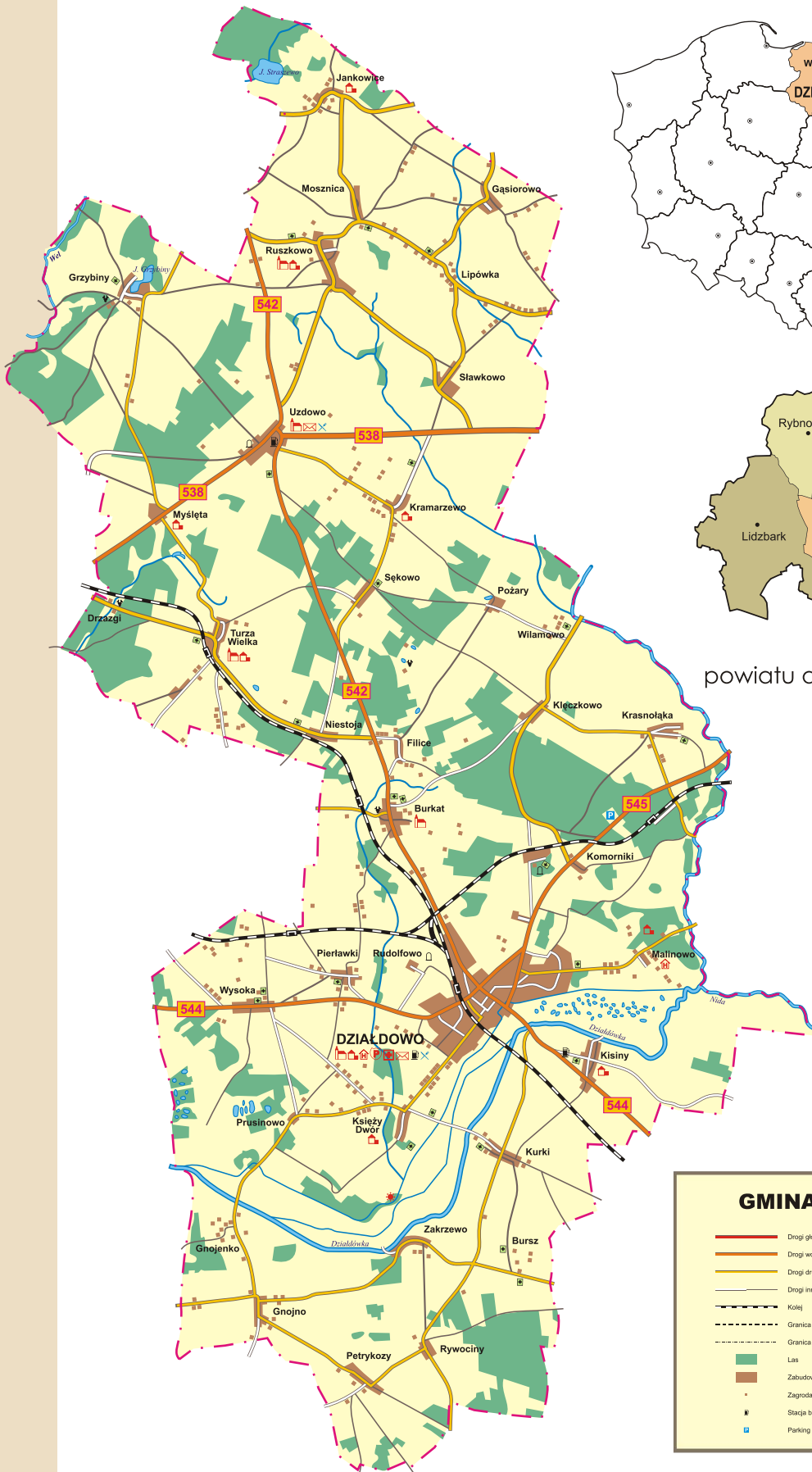


Na terenie gminy działa około 250 przedsiębiorców prowadzących działalność głównie w zakresie handlu, transportu i naprawy pojazdów. Pod opieką Gminnego Ośrodka Kultury i Sportu prowadzą działalność liczne zespoły artystyczne, organizowane są imprezy kulturalne (przeeglądy muzyczne, wystawy plastyczne i rękodzieła, plenery malarskie, spotkania z twórcami regionalnymi). Dobrze rozwinięta jest też sieć bibliotek oraz świetlic, która oferuje mieszkańcom dostęp nie tylko do książek, ale i Internetu. Duży potencjał rozwojowy ma turystyka a szczególnie agroturystyka. Lasy stanowią 17% powierzchni gminy. W gminie są dwa jeziora: Straszewo we wsi Jankowice i Grzybiny we wsi o tej samej nazwie. Przez gminę przepływają



rzeki Działdówka, Pierławka, Lipówka oraz kilka mniejszych cieków. Jest to teren słabo uprzemysłowiony, a co za tym idzie odznaczający się czystą i niezniszczoną przyrodą. Przebiega też tędy Szlak Grunwaldzki, są tu liczne zabytki architektury i techniki. Bardzo łatwo tu dotrzeć. Na terenie gminy znajduje się część magistrali kolejowej Gdynia-Warszawa w pobliżu jest też droga krajowa nr 7.

Gmina Działdowo dziś



Gminy powiatu działdowskiego

GMINA DZIAŁDOWO			
	Drogi główne (krajowe)		Hotel
	Drogi wojewódzkie		Ośrodek wypoczynkowy
	Drogi drugorzędne		Kemping, pole biwakowe
	Drogi inne		Ośrodek zdrowia
	Kolej		Poczta
	Granica powiatu		Polcja
	Granica gminy		Zabytkowy obiekt sakralny
	Las		Inny zabytek architektury
	Zabudowa zwarta		Muzeum
	Zagroda, budynek		Grodzisko
	Stacja benzynowa		Pomnik
	Parking		Cmentarz

Burkat (Borchersdorf)

Wieś powstała już przed 1350 rokiem. Pierwszy tutejszy kościół zniszczony został w czasie wojen jagiełłowych. Od czasów reformacji istniała tu parafia protestancka. Obecną neogotycką świątynię wzniesiono w latach 1854-56 z wielkich głazów narzutowych, jedynie narożniki i obramienia okienne wykonano z cegły. We wnętrzu zachowały się typowe dla kościołów protestanckich empory, czyli „balkony” obiegające z trzech stron nawę. W latach 30. XX wieku malowidła w kościele wykonał młody Hieronim Skurpski, znany olsztyński malarz i działacz społeczny.



Kościół katolicki w Burkacie

Grzybiny (Gross Grieben)



Zabytkowy budynek szkoły w Grzybinach

Majątek tutejszy w XVII i XVIII wieku był w posiadaniu rodziny von Gersdorf potem przeszła w ręce rodu Hellów. Przedwojenny właściciel dóbr zaprzyjaźniony był z marszałkiem Hindenburgiem, który często tu gościł. Czasy te pamiętają budynki gorzeln i szkoły oraz piękny park. Dziś również warto zawitać do Grzybin - dawne wyrobiska pozostałe po działającej tu kopalni piasku zostały zalane i zarybione. Tradycją stały się już organizowane co roku, na jeziorze w Grzybinach zawody wędkarskie o Puchar Wójta Gminy Działdowo.

Jankowice (Jankowitz)

Wieś założono już w 1328 r. Istniejące tu dobra rycerskie bardzo często zmieniały właścicieli. Na przełomie XIX i XX w. majątek obejmował około 500 ha ziemi. Od początków XX w. funkcjonowała tu gorzelnia i cegielnia. Około 1922 r. majątek przeszedł na własność skarbu państwa. Zachowany dwór, będący dziś własnością prywatną, pochodzi z przełomu XIX i XX w.



Elewacja ogrodowa dworu w Jankowicach

Warto zobaczyć

Komorniki (Kämmersdorf)

W lesie na wzgórzu koło Komornik podczas II wojny światowej odbywały się masowe egzekucje więźniów działdowskiego obozu. Na miejscu straceń znajduje się dziś cmentarz i pomnik ofiar nazizmu, autorstwa artysty Ryszarda Wachowskiego, przedstawiający olbrzymią dłoń wyciągniętą ku niebu, jakby w ostatnim, pośmiertnym wezwaniu.



Miejsce straceń w Komornikach

Księży Dwór (Niederhof)



Odrestaurowany pałac w Księżym Dworze



Już około 1400 roku istniał tu folwark podległy zamkowi działdowskiemu. Dopiero w roku 1811 państwo pruskie sprzedało go w prywatne ręce. W roku 1855 nabyła go rodzina Frankensteinów. Oni też wzniesli obok dawnego dworu (późniejsza rządcówka) neoklasycystyczny pałac oraz zabudowania gospodarcze. Przy pałacu urządzono romantyczny park, w którym po dziś dzień znajduje się rodowy cmentarz Frankensteinów. Niedawno cały zespół, dzięki staraniom nowych właścicieli przeszedł gruntowną renowację. W lesie kilkaset metrów od pałacu znajduje się wczesnośredniowieczne grodzisko.

Przy drodze między Kurkami a Księżym Dworem znajduje się cmentarz wojenny z okresu I wojny światowej. Pochowano tu żołnierzy niemieckich poległych w walkach z armią carską o bagnistą dolinę Działdówki. Dzięki staraniom gminy teren cmentarza został uporządkowany i oznakowany.

Malinowo (Amalienhof)

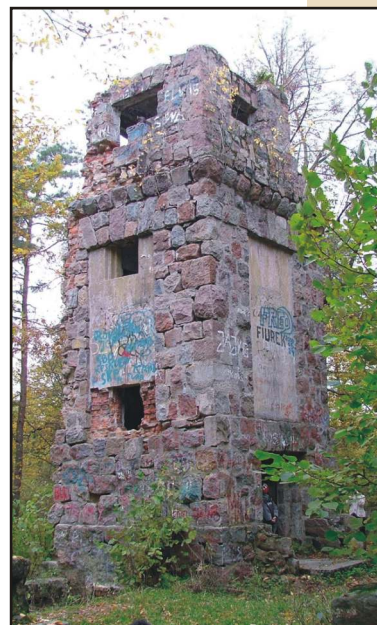


Budynek Zespołu Szkół w Malinowie

Malinowo założono w roku 1853 jako folwark należący do działdowskiego poczmistrza Mindego. Po I wojnie światowej dobra tutejsze rozparcelowano a w roku 1930 założono tu, dzięki staraniom Emilii Sukertowej-Biedrawiny polską żeńską szkołę rolniczą. Placówka znana była z bardzo wysokiego poziomu nauczania a jej sława dotarła nawet do najdalszych zakątków niemieckich Prus. Dziś w zabytkowym budynku szkoły mieści się Zespół Szkół, kontynuujący już ponad

70-letnią tradycję. W szkolnym internacie urządzono izbę pamięci poświęconą założycielce i patronce szkoły, w której można oglądać m.in. jej meble czy rodzinne pamiątki. W Lesie Miejskim w Malinowie na szczycie zwanym Łysą Górą stoi wieża - pomnik. Budowlę wzniesiono w roku 1915 jako pomnik wielkiej bitwy, jaka rozegrała się w tych stronach rok wcześniej. Jej projekt sporządził przybyły z Wiesbaden architekt Philipp Köhm. W tym samym lesie warto również zobaczyć ruiny wojskowej strzelnicy oraz zająrzeć do działającej w sezonie letnim w zabytkowej leśniczówce restauracji. Uważny obserwator przyrody dostrzeże zapewne na niebie orlika, który ma gniazdo w malinowskim lesie.

Co roku w lipcu na polanie nieopodal leśniczówki w Malinowie odbywają się zawody w powożeniu. Impreza z roku na rok przyciąga co raz więcej zawodników i zdobywa sobie co raz szersze rzesze sympatyków.



Wieża - pomnik z I wojny światowej



Zawody w powożeniu

Warto zobaczyć

Myślęta (Meischlitz)

W roku 1887 wzniesiono w majątku w Myślętach okazały pałac w stylu neo-renesansu holenderskiego a obok niego urządzono wielki romantyczny park w stylu angielskim. Poza pałacem zachowały się także liczne budynki gospodarcze z przełomu XIX i XX wieku.



Pałac w Myślętach

Ruszkowo (Rauschken)



Ruszkowo ok. 1914 roku



Do początku XX wieku w Ruszkowie stał najstarszy w Prusach wschodnich drewniany kościół. Na jego miejscu wzniesiono istniejącą do dziś świątynię. W jej wnętrzu znajduje się m.in. ołtarz z końca XVII wieku pochodzący ze wspomnianego drewnianego kościółka. We wsi znajdują się poza tym zabudowania dawnego majątku z dworem, którego początki sięgają jeszcze końca XVIII wieku oraz budynkami gospodarczymi z II poł. XIX wieku. Warto też zobaczyć wiekowy dom będący niegdyś siedzibą gminy oraz szkołę.

Dumą całej gminy są działające w Ruszkowie: zespół śpiewaczy „Ruszkowianki” oraz Młodzieżowy Zespół Pieśni i Tańca „Mazury”. Młodych ludzi z „Mazur” łączy zamiłowanie do polskiego folkloru, a w szczególności polskich



Zabytkowy kościół w Ruszkowie



Młodzieżowy Zespół Pieśni i Tańca „Mazury”

tańców ludowych. Zespół ma za sobą już pierwsze sukcesy - w 2006 roku zdobył „Złotego Jelonka” na Międzynarodowym Jarmarku Folkloru w Węgorzewie. Od 2 lat w Ruszkowie organizowany jest też Festiwal „Wesoła Nutka”. Kultura w gminie nie mogłaby istnieć bez zaangażowania pracowników Gminnego Ośrodka Kultury i Sportu, który organizuje większość imprez i opiekuje się zespołami.

Turza Wielka (Gross Tauersee)

Kościółek w Turzy Wielkiej wybudowano w roku 1924 z inicjatywy Aleksandra Kamińskiego. Ta niewielka neobarokowa budowla zachowała kompletny wystrój wewnątrz z czasu budowy. Nieopodal w centrum wsi stoi pałacyk właścicieli majątku z początku XX wieku.



Neobarokowy kościół w Turzy Wielkiej

Uzdowo (Usdau)

Pierwsze pisemne wzmianki o Uzdowie pochodzą z 1382 roku. Wtedy też najprawdopodobniej powstała tu pierwsza parafia. Na pewno z czasów krzyżackich pochodzi kościelna wieża zdobiona ostrotucznyimi blendami. W jej wnętrzu wisi dzwon odlany w roku 1707 w Gdańsku przez mistrza Absaloma Wittewicka.

W roku 1931 w centrum wsi wzniesiono pierwszy na Mazurach pomnik grunwaldzki. Monument wysadzili

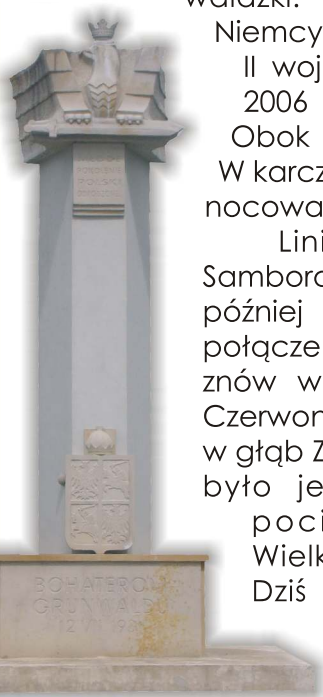


Kościół w Uzdowie

Niemcy w pierwszych dniach II wojny światowej. W roku

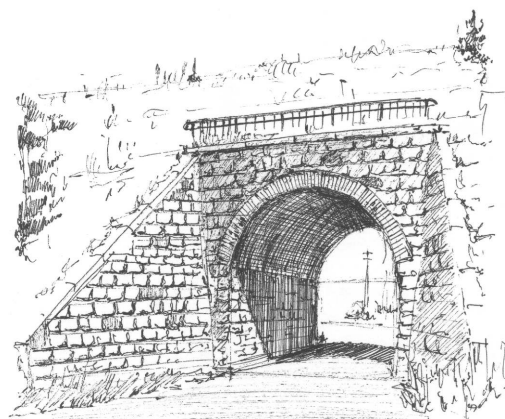
2006 dokonano uroczystego odstonięcia kopii pomnika. Obok niego leżą pozostałości przedwojennej budowli. W karczmie, która stała nieopodal pomnika miał w roku 1806 nocować sam cesarz Napoleon.

Linie kolejową z Turzy Wielkiej (Działdowa) do Samborowa (Ostródy) oddano do użytku w roku 1910. Już 10 lat później po wytyczeniu nowej granicy polsko-niemieckiej połączenie to zawieszono. Na krótko pociągi pojawiły się tu znów w czasie II wojny światowej. W roku 1945 Armia Czerwona zdemontowała w głąb ZSRR. Do lat 60. może było jeszcze dojechać pociągiem z Turzy Wielkiej do Uzdowa. Dziś po dawnej linii pozostały piękne kamienno-ceglane wiadukty, wysokie nasypy oraz bu-



Pomnik Grunwaldzki

dynki stacyjne w Uzdowie i Turzy Wielkiej.



Kamienno-ceglany wiadukt w okolicach Uzdowia

15-lecie Gminy Działdowo

Jubileusz 15-lecia Gminy Działdowo jest wyjątkową okazją do refleksji i podsumowań. Wiele udało się już osiągnąć, zmienił się wizerunek naszych wsi, mieszkańcom żyje się wygodniej a dzieci otrzymały szansę na lepszą przyszłość...

Od 15 lat budujemy nowe drogi a istniejące modernizujemy i naprawiamy. Obecnie teren gminy przecinają 123 km dróg gminnych. W ostatnich latach poczyniliśmy wiele nakładów, dzięki czemu wygodniej i szybciej możemy przejechać z Burkatu do Klęczkowa, z Wysokiej do Piętawek, z Wilamowa do Pożar oraz z Mosznicy do Jankowic. Nie zapominamy o chodnikach, zatokach autobusowych i przystankach, gdzie obok obiektów remontowanych pojawiło się wiele nowych inwestycji.

Z roku na rok wydłuża się sieć wodociągowo-kanalizacyjna, na którą obecnie składa się ponad 109 km wodociągów i 35 km kanalizacji. W niedalekich planach przewidujemy rozbudowę i modernizację oczyszczalni i hydroforni w Uzdowie.

Od początków istnienia Gminy Działdowo unowocześniamy bazę oświatową. Dzieci mają coraz lepsze warunki do nauki, jak również więcej możliwości spędzania wolnego czasu w bibliotece, na świetlicy czy na boisku sportowym pod opieką wykwalifikowanej kadry. Zbudowaliśmy nowoczesną salę gimnastyczną w Burkacie. Rozbudowaliśmy szkołę w Grzybinach. Zmodernizowaliśmy szkoły w Ruszkowie, Uzdowie i Księżym Dworze. Wyposażyliśmy 10 nowych pracowni informatycznych. Urucholiliśmy połączenia internetowe we wszystkich szkołach i w większości świetlic. Dziś mieszkańcy naszej gminy są bliżej świata, a informacje o nas na dobre zagościły w Internecie.

Ponadto wspieramy finansowo wdrażanie i realizację programów Socrates-Comenius, umożliwiających





uczniom i nauczycielom szkół podstawowych i gimnazjów wymianę doświadczeń, poznanie kultury krajów Unii Europejskiej i praktyczną naukę języka obcego. Jest to tym istotniejsze, że dzieci uczące się w wiejskich szkołach w przeważającej części pochodzą z rodzin niezamożnych i jakiegokolwiek wyjazdu z miejsca zamieszkania są dla nich niemożliwe.

Nie zapominamy o ekologii. Na terenie całej gminy wdrażany jest „Program selektywnej zbiórki odpadów”. Co roku organizujemy konkurs „Ekologiczna zagroda”. Wioski gminne są coraz ładniejsze, mieszkańcy dbają o swoje posesje. W 2005 roku poddano renowacji i rewitalizacji zbiorniki wodne w Mosznicy, które obecnie są zarybiane. W międzyczasie zlikwidowano składowisko odpadów niebezpiecznych tzw. mogilnik w Rywocinach. W tym roku zakończona wspólną inwestycję gmin zrzeszonych w Ekologicznym Związku Gmin „Działdowszczyzna” - rozbudowę składowiska odpadów w Zakrzewie,

Wstąpienie Polski do Unii Europejskiej otworzyło przed samorządami ogromne możliwości w postaci unijnych funduszy, które mogą przyspieszyć zmiany gospodarcze. Właściwe wykorzystanie tej możliwości było i jest jednym z najważniejszych zadań, jakie stawiamy pracownikom Urzędu Gminy. Mamy już sporo doświadczeń w tej dziedzinie. Korzystaliśmy zarówno z funduszy przedakcesyjnych jak i strukturalnych. Gmina Działdowo jest jedyną gminą województwa warmińsko-mazurskiego, która napisała projekt i otrzymała dofinansowanie z Europejskiego Funduszu Społecznego. Z pieniędzy tych zorganizowaliśmy szkolenia zawodowe dla młodych mieszkańców naszego terenu.

Statystyka, dane adresowe

Gmina Działdowo

ul. Księżodworska 10, 13-200 Działdowo
 tel. 023/ 697 07 00, fax: 023/ 697 07 01
 e-mail: ugdzialdowo@wp.pl
 ugdzwo1@poczta.onet.pl

Dane statystyczne

Liczba mieszkańców: 9.952
 Powierzchnia gminy: 27.277 ha
 w tym:
 lasy: 4962 ha
 wody: 107 ha
 grunty rolne: 20.471 ha
 pozostałe: 1.737 ha
 Liczba miejscowości: 35
 Liczba sołectw: 31
 Liczba jednostek oświatowych: 9
 w tym:
 szkoły podstawowe: 6
 gimnazja: 2
 zespoły szkół: 1
 Stan zwodociągowania: 98 %
 Stan skanalizowania: 40 %

Jednostki organizacyjne

Gminna Biblioteka Publiczna
 Burkał, 13-200 Działdowo
 tel. 023/ 697 25 43

Gminny Ośrodek Pomocy Społecznej
 ul. Księżodworska 10, 13-200 Działdowo
 tel. 023/ 697 07 50

Gminny Ośrodek Kultury i Sportu
 ul. Księżodworska 10, 13-200 Działdowo
 tel. 023/ 697 07 06

Gminny Zakład Usług Komunalnych
 13-214 Uzdowo
 tel. 023/ 696 50 69

Placówki oświatowe:

Szkoła Podstawowa
 im. Adama Mickiewicza w Uzdowie
 Uzdowo, 13-214 Uzdowo
 tel. 023/ 696 54 85

Szkoła Podstawowa w Ruszkowie
 Ruszkowo, 13-214 Uzdowo
 tel. 023/ 696 54 81

Szkoła Podstawowa w Klęczkowie
 Klęczkowo, 13-200 Działdowo
 tel. 023/ 676 58 14

Szkoła Podstawowa w Petrykozach
 Petrykozy, 13-200 Działdowo
 tel. 023/ 696 92 16

Szkoła Podstawowa w Grzybinach
 Grzybiny, 13-214 Uzdowo
 tel. 023/ 698 44 23

Publiczne Gimnazjum w Burkacie
 Burkał, 13-200 Działdowo
 tel. 023/ 697 29 73

Publiczne Gimnazjum w Sławkowie
 Sławkowo, 13-214 Uzdowo
 tel. 023/ 696 54 77

Zespół Szkół
 im. Janusza Korczaka w Księżym Dworze
 Księży Dwór, 13-200 Działdowo
 tel. 023/ 697 25 75

Większe firmy

DEKORGLASS Działdowo S.A.
 Komorniki, 13-200 Działdowo

Kombet Działdowo. Sp. z o.o.
 Komorniki 15, 13-200 Działdowo

OKSM Kruszywa Olsztyn Sp. z o.o.
 Kopalnia Grzybiny, 13-214 Uzdowo

ECOHOUSE - Eltrim Sp. z o.o.
 Ruszkowo 18A, 13-214 Uzdowo

„PROMEKO I GO”
 Producent Mebli
 Filice 2, 13-200 Działdowo

P.P.H.U. GREJPOL
 Jerzy Grzela
 Malinowo 11A, 13-200 Działdowo

"Makus" ZPHU
 Import-Eksport M. Kusiński
 Malinowo, 13-200 Działdowo

CEMEX Polska Sp. z o.o.
 Żwirownie Myślęta i Gnojno

„SKED” ZPUH
 Kisiny 123, 13-200 Działdowo

„KRYSTA” ZAKŁADY MIĘSNE
 13-214 Uzdowo

"Odynec" Sp. z o.o.
 L.A.V. Beuvink Bert
 13-214 Uzdowo 89

Gospodarstwa wielkoobszarowe:

Księży Dwór, Myślęta,
 Kramarzewo, Sławkowo,
 Rudolfowo, Ruszkowo,
 Gąsiorowo, Grzybiny,
 Jankowice, Wilamowo.



Wydawca: Gmina Działdowo
Redakcja techniczna: Barbara Gładysz
Tekst i opracowanie merytoryczne: Anna Wólkowska, Wojciech Wólkowski
Opracowanie graficzne i skład: Grzegorz Mrowiński
Zdjęcia: Benedykt Dytkowski, Urząd Gminy Działdowo,
Tygodnik Działdowski, Gazeta Działdowska
Druk: Drukarnia TINTA Zbigniew Szymański